

RENVOOI

Table with 3 columns: Onderdeel, Materiaal, Kleur. Rows include Kozijnen, Ramen, Deuren, Balustrade.

SYMBOLIEK

- Verklaring: weerstand tegen brandrookslag en/of brand-overstag van min. 30min. in de richting vanaf x; weerstand tegen brandrookslag en/of brand-overstag van min. 60min. in de richting vanaf x; ruimte voorzien van noodverlichting; rookmelder; vluchtwegafsluiting, fofoluminescente sticker of gelijkwaardig; zelfsluitende deur, welke in combi met kozijn een bepaalde brandwerendheid bezit; zelfsluitende deur; deur welke van binnenuit te openen is zonder gebruik te maken van losse onderdelen; ventilatielucht toevoerventiel; ventilatielucht afvoerventiel; ventilatielucht overstroombvoorziening.

VEILIGHEID

BEPERKING VAN UITBREIDING VAN BRAND

-In bestaande toestand is het bouwwerk verdeeld in verschillende (sub-)brandcompartimenten. De verdieping is een apart brandcompartiment, waarbij de scheidingsconstructie met de begane grond, een wdbdo bezit van min. 60min.; -In gewijzigde toestand is de verdieping opgedeeld in 7 aparte (sub-)brandcompartimenten. Elke woonfunctie is een apart (sub-)brandcompartiment evenals de gemeenschappelijke verkeersruimte (beschermde route). De scheidingsconstructies tussen deze nieuwe brandcompartimenten dienen een wdbdo van min. 30min. te bezitten, bepaald volgens NEN 6068.

STERKTE BIJ BRAND

-De hoofddraagconstructie van het bouwwerk dient, onder brandomstandigheden, een brandwerendheid tot bezwijken te bezitten van min. 30min., waarbij de scheidingsconstructie tussen de begane grond en de verdieping een brandwerendheid tot bezwijken dient te bezitten van ten minste 60min., bepaald volgens NEN 6069 en NEN 6700;

BEPERKING VAN HET ONTWIKKELEN VAN BRAND EN ROK

-Zijden van constructieonderdelen grenzend aan buitenlucht, m.u.v. bovenzijde dak, dienen te voldoen aan brandklasse Z1/p.v. beschermde route/brandklasse 4 t.p.v. overige ruimten, bepaald volgens NEN 6065; -Zijden van constructieonderdelen grenzend aan binnenlucht dienen te voldoen aan brandklasse Z1/p.v. beschermde route/brandklasse 4 t.p.v. overige ruimten, bepaald volgens NEN 6065, en hebben een rookproductie met een bepaalde rookdichtheid van ten hoogste 10 m-1, bepaald volgens NEN 6066;

-Beloopbare oppervlakken dienen te voldoen aan brandklasse B1, bepaald volgens NEN 1175, en hebben een rookproductie met een bepaalde rookdichtheid van ten hoogste 10 m-1, bepaald volgens NEN 6066; -De weerstand tegen rookdoorgang van een subbrandcompartiment naar een ander subbrandcompartiment is Ra, van een subbrandcompartiment naar een gesloten ruimte waardoor een beschermde vluchtroute voert is R200, bepaald conform NEN 6075; -Een elektrische leiding die grenst aan de buitenlucht voldoet aan brandklasse D1ca1 en t.p.v. de extra beschermde vluchtroute aan brandklasse B2Ica1; -Een elektrische leiding die grenst aan de binnenlucht voldoet aan rookklasse s2Ica1 en brandklasse D1ca1 t.p.v. de beschermde vluchtroute aan rookklasse s1Ica1 en brandklasse B2Ica1;

-Pijpsolatie die grenst aan de binnenlucht voldoet aan rookklasse s2II1 en brandklasse D1 en t.p.v. de beschermde vluchtroute aan rookklasse s1II1 en brandklasse B1; -Pijpsolatie die grenst aan de buitenlucht voldoet aan brandklasse D1I, en t.p.v. de beschermde vluchtroute aan brandklasse C1; -Deuren, ramen, kozijnen en daaraan gelijk te stellen constructieonderdelen dienen te voldoen aan brandklasse L, bepaald volgens NEN 6065; -Bovengestelde eisen zijn niet van toepassing op ten hoogste 5% van de totale oppervlakte van de constructieonderdelen van elke afzonderlijke ruimte; -Bij het toepassen/gebruiken van brandwerende materialen/bepaling, liften en het maken van doorvoeringen door een brandscheiding, dienen de materialen conform de verwerkings-voorschriften te worden uitgevoerd, met daarbij extra aandacht voor aansluitingen / naden tussen verschillende onderdelen/materialen. Alleen het toepassen van een brandwerend materiaal is niet voldoende.

OVERBRUGGEN HOOGTEVERSCILLEN/TRAP -Trapp breedte gelijk aan bestaand met een min. van 0,7m; -Aantrede t.p.v. de klimlijn gelijk aan bestaand met een min. van min. 0,13m; -Oprede gelijk aan bestaand met een max. van 0,22m; -Afstand van de klimlijn tot zijkant trap gelijk aan bestaand met een min. van 0,2m.

VLOER-/TRAPAFSCHEIDING -Min. hoogte trapafsch. gelijk aan bestaand met een min. van 0,6m, vloerafsch. gelijk aan bestaand met een min. van 0,9m; -Openingen in afscheiding gelijk aan bestaand met een min. van 0,2m tot een hoogte van 0,6m; -Horizontale afstand vloer/afscheiding gelijk aan bestaand met een min. van 0,1m.

INBRAAKWERENDHEID -Nieuw aan te brengen ramen, deuren, kozijnen en daarmee gelijk te stellen constructieonderdelen in de scheidingsconstructie van een woonfunctie, welke volgens NEN 5087 bereikbaar zijn, hebben een volgens NEN 5096 bepaalde inbraakwerendheid van ten minste weerstandklasse 2.

GEZONDHEID

BESCHERMING TEGEN GELUID VAN INSTALLATIES -Een gebouwgebonden installatie veroorzaakt in een niet-gemeenschappelijk verblijfsgebied van een aangrenzende op hetzelfde perceel gelegen woonfunctie een volgens NEN 5077 bepaald karakteristiek installatie-geluidsniveau van ten hoogste 40 dB; -Een gebouwgebonden installatie buiten de uitwendige scheidingsconstructie veroorzaakt t.p.v. een te openen deur/raam van een niet-gemeenschappelijk verblijfsgebied van een aangrenzende op hetzelfde perceel gelegen woonfunctie een geluidsniveau van ten hoogste 50 dB, bepaald volgens de Handleiding Meten en Rekenen Industrielawaai.

LUCHTVERVERSING (BEPAALD CONFORM NEN 1087) -Verlijfsruimten/-gebieden hebben een voorziening voor luchtverversing, min. cap. 0,7dm³/s per m² met een min. cap. 1,0dm³/s; -Verlijfsruimten, met een opstelplaats voor een kooktoestel hebben een voorziening voor luchtverversing, min. cap. 21 dm³/s; -Badruimten hebben een voorziening voor luchtverversing, min. cap.14dm³/s; -Luchtverversing vindt plaats middels systeem D, mechanische luchttoevoer/mechanische luchtafvoer, waarbij gebruik wordt gemaakt van toevoer- en afvoerventielen in het plafond.

WATEROPNAME

-De uitwendige scheidingsconstructies van een verblijfsruimte, en badruimten zijn waterdicht, bepaald volgens NEN 2718; -Een constructie die de scheiding vormt tussen een verblijfsruimte, een badruimte met inbegrip van de op die constructie aansluitende delen van andere constructies, voor zover die delen van invloed zijn op het kunnen binndringen van vocht in de verblijfsruimte, de badruimte, is waterdicht, bepaald volgens NEN 2718; -De wateropname van de toe te passen materialen van de vloer, wand van de badruimten hebben tot hoogte van 10m een gemiddelde wateropname van 0,01 kg/(m².S) en op geen enkele plaats groter dan 0,2 kg/(m².S);

BESCHERMING TEGEN RATTEN EN MUZEN

-De uitwendige scheidingsconstructie heeft geen openingen die breder zijn dan 0,01 m. Dit geldt niet voor afsluitbare openingen/utmondingen van: -een afvoervoorziening voor luchtverversing; -een afvoervoorziening voor rookgas; -een ont- en beluchting van een afvoervoorziening voor huishoudelijk afvalwater en hemelwater.

ENERGIEZUINIGHEID

Thermische isolatie

-Te vernieuwen of nieuw aan te brengen ramen, deuren, kozijnen en daarmee gelijk te stellen constructieonderdelen hebben een warmtegecoefficient van ten hoogste 2,2W/m².K, bepaald volgens NTA 8800.

INSTALLATIES

TIJDIG VASTSTELLEN VAN BRAND

-Een gesloten ruimte waardoor een vluchtroute voert tussen de uitgang van een verblijfsruimte en de uitgang van de woonfunctie heeft rookmelder(s) die voldoen aan en zijn geplaatst volgens de primaire inrichtingseisen bepaald volgens NEN 2555;

VERLICHTING VLUCHTRUTE

-Noodverlichting geeft binnen 15 seconden na het uitvallen van de voorziening voor elektriciteit gedurende ten minste 60 minuten een op een vloer, een tredewijk of een hellingbaan gemeten verlichtingssterkte van ten minste 1 lux.

VLUCHTRUTEAANSLUITING

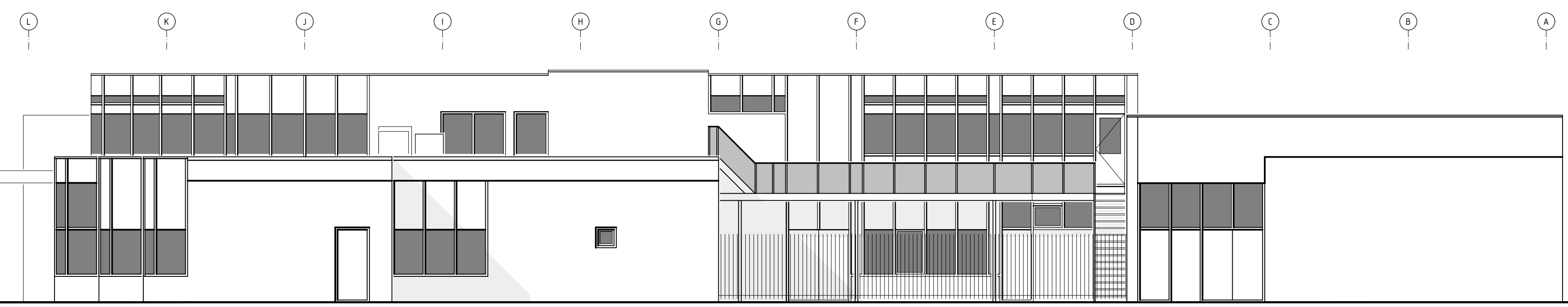
-Vluchtruteaansluiting dient te voldoen aan de NEN 6088 en, binnen 15 seconden na het uitvallen van de voorziening voor elektriciteit, gedurende een periode van ten minste 60 minuten, aan de zichtbaarheids eisen bedoeld in de artikelen 5.2 tot en met 5.6 van NEN-EN 1838.

INSTALLATIES OVERIG

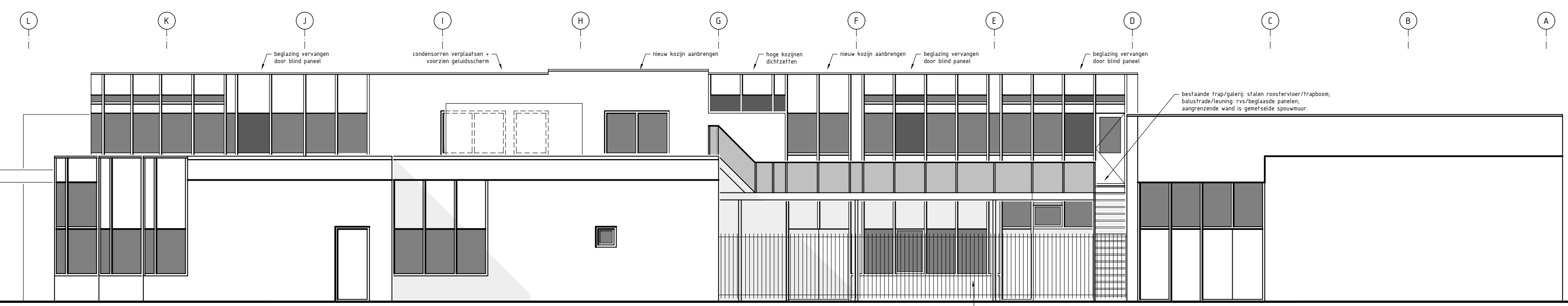
-Een te plaatsen of gedeeltelijk te vernieuwen of te veranderen of te vergroten technisch bouwsysteem dient te voldoen aan art. 6.55a van Bouwbesluit 2012; -Ventilatiesysteem systeem D, mechanische balansventilatie met WTW, utw-box boven verlaagd systeemplafond. De ventilatie-installatie dient te voldoen aan NEN 1087; -Warmtepompstelsel: elektrische cv-ketel, boven verlaagd systeemplafond, type e.d. n.t.b.; -Verwarmingssysteem elektrische heat convecto, tegen buitengevel t.p.v. raamkozijnen, type e.d. n.t.b.; -Energie-opwekkingssysteem: zonnepanelen op plat dak/verdieping, del. lok./aantal/type e.d. n.t.b.; -De elektrische-installaties dienen te voldoen aan de NEN 1010 en de voorschriften van de NUTS bedrijven; -De drinkwater-installatie dient te voldoen aan de NEN 1006 en de voorschriften van de NUTS bedrijven; -De riolerings-installatie dient te voldoen aan de NEN 3215, en de voorschriften van de gemeente.

MAATVOERING IN HET WERK BEPALEN IN OVERLEG MET DE DIRECTIE

geanonimiseerd

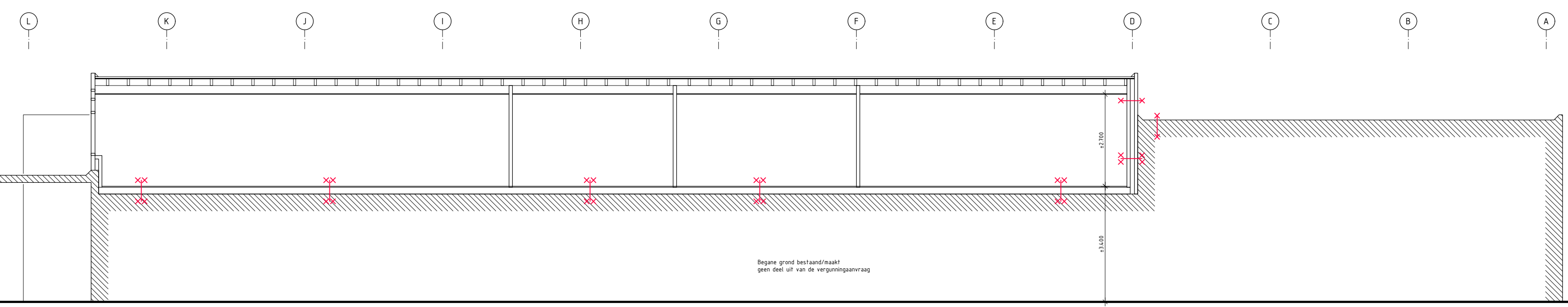


Rechterzijgevel bestaand

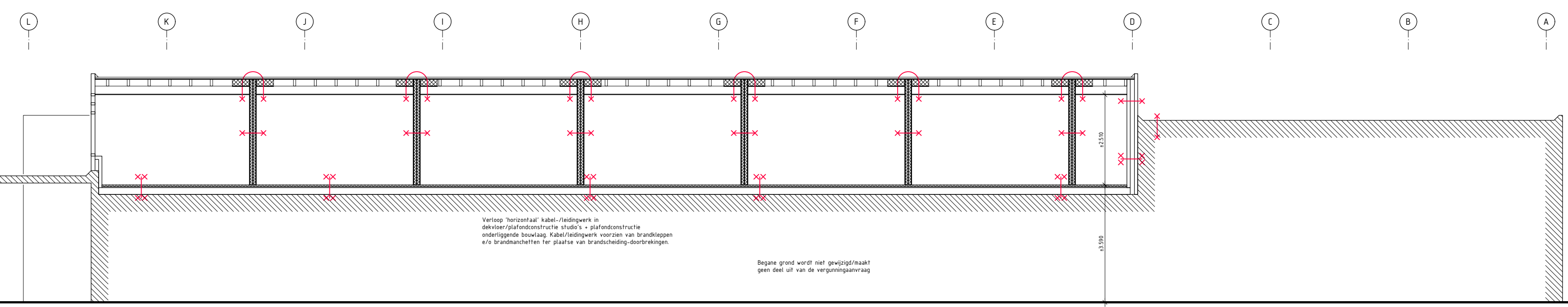


Rechterzijgevel gewijzigd

Overige gevels ongewijzigd



Langsdoorsnede bestaand



Langsdoorsnede gewijzigd