

HET IS EEN PRACHT!



Het Zijper Museum in het Oostpaviljoen
(aanbouw voormalig gemeentehuis in Schagerbrug)

Inhoud

HET IS EEN PRACHT!.....	1
Inhoud.....	2
Gebouwlocatie en gebouwstructuur	3
Status gebouw	4
Herstelwerkzaamheden	4
Technische staat inclusief installaties	4
Geschiktheid als Zijper Museum.....	5
Ruimtelijke indeling.....	6
Begane Grond (eerste concept)	6
Eerste verdieping (concept).....	7
Aanzichten.....	8
Beschikbare ruimten Oostpaviljoen	9
Buiten	14
Zichtbaarheid.....	16

Gebouwlocatie en gebouwstructuur

Het Oostpaviljoen, de uit twee lagen bestaande aanbouw van het gemeentehuis aan de Schagerweg 97, is gerealiseerd in 2003. Het gebouw is door middel van een gang/corridor verbonden met het Hoofdgebouw, het centrale deel van het gemeentehuis. De twee verdiepingen hebben beide een bruto vloeroppervlakte van 431 m². Qua bouw is het Oostpaviljoen systeembouw.



Situering

Het Oostpaviljoen is het meest oostelijk gelegen gebouw op kavel Schagerweg 97. De totale oppervlakte t.b.v. het museum bedraagt incl. de omringende grond 1600 m². De beperkte oppervlakte in relatie tot de totale kavel van 20.000 m² alsmede de ligging aan de rand van de kavel maken het mogelijk

het Oostpaviljoen van de kavel af te scheiden zonder dat het de ontwikkeling van de rest van de kavel blokkeert. Deze kwalificatie is ook te vinden in het rapport van het bureau Fund'm dat in opdracht van de gemeente Zijpe de locatie beoordeeld heeft.



De rode lijnen markeren de kavel Schagerweg 97, de blauwe lijnen het Oostpaviljoen met omringende grond t.b.v. het Zijper Museum

Status gebouw

Qua bouw is het Oostpaviljoen systeembouw, uitgevoerd op een goed en duurzaam niveau. Technisch gezien kent het gebouw geen gebreken.

Herstelwerkzaamheden

Naast het intern verbouwen dient de entree van een nieuwe gevelsluiting te worden voorzien. De bestrating (in 2003 aangelegd) is in goede conditie en wordt binnen deze optie ongewijzigd hergebruikt. De aansluitende groenvoorziening verkeerd in goede staat van onderhoud.

Technische staat inclusief installaties

Deze beschrijving betreft het gehele gebouw. De inrichting van het gebouw is een kantoorinrichting. Het gebouw kent een inbraak werende ruimte en een standaard kantoorpakket aan installaties. Al met al te classificeren als bedrijfsmatig in gebruik en in enige mate wat gedateerd. De bouwstructuur bestaat uit betonvloeren met staalconstructie, niet dragende gevels en op enkele posities constructie (windverbanden) wandschijven. De gevelsluiting bestaat uit kunststof plaatmateriaal met houten kozijnen en isolatie beglazing. Ook heeft het gebouw rondom rolluiken (zonwering en meer inbraak veilig). De aanwezige installaties zijn niet door ons getest. Gebruikers geven echter aan dat de installaties goed functioneren. Er zijn geen in het oog springende gebreken geconstateerd.



De ruimten zijn reeds geschikt voor het tentoonstellen van de collectie.

Geschiktheid als Zijper Museum

De oppervlakte van de begane grond is circa 431 m² bruto vloeroppervlakte (BVO). De oppervlakte van de verdieping is eveneens circa 431 m² BVO, in totaal 862 m² BVO. Dit levert in totaal ca. 715 aan effectief gebruiksoppervlakte. In zijn huidige onderkomen beschikt het Zijper Museum over ca. 325 m² gebruiksoppervlakte. In het Programma van Eisen voor de herhuisvesting (zie [2]) stelt het Zijper Museum ca. 535 m² nodig te hebben.

Het Oostpaviljoen voldoet ruim aan deze eis en biedt tevens de mogelijkheid om wensen van het museum m.b.t een vaste opstelling en een hoek voor jongeren in te richten. Het museum kan ruimte die het (nog) niet zelf nodig heeft als accommodatie voor cursussen en lezingen te gelde maken.

De begane grond en de eerste verdieping kennen grote open ruimten en een hoge verdiepingshoogte, wat met name voor opslag een groot voordeel is. De aanwezigheid van constructie-wandschijven is beperkt van omvang en vormt geen belemmering bij de inrichting. De bebouwing is zeer geschikt voor gebruik als museum.

De indeling van de begane grond is zodanig dat er naast een ruimte voor de thema-expositie en voor een vaste opstelling is. Verder kan daar een deel van het depot gevestigd worden en is er plaats voor enkele kantoor-tjes/vergaderruimten.

Op de eerste verdieping is voldoende ruimte om de rest van het depot onder te brengen. Tevens kan hier de nieuwe exposities voorbereid worden en is er ruimte voor conservering en onderhoud aan de bestaande collectie. Tevens is ruimte om vergaderruimtes, annex leslokalen in te richten die eventueel verhuurd kunnen worden.

Er kan zelfs gedacht worden om hier een beheerderswoning in te richten.

Voor de huisvesting van het Zijper Museum in het Oostpaviljoen zijn daarnaast de vele voorzieningen die dit pand al bezit een groot voordeel. Een brand- en inbraakalarm (die uiteraard nog wel nieuwe aansluitingen met een centrale vereisen), een klimaatregeling met cv en airco, zonwering, maar ook een keukentje en een tweetal toiletblokken - allemaal zaken die voorkomen in het Programma van Eisen – zijn al in het pand aanwezig.

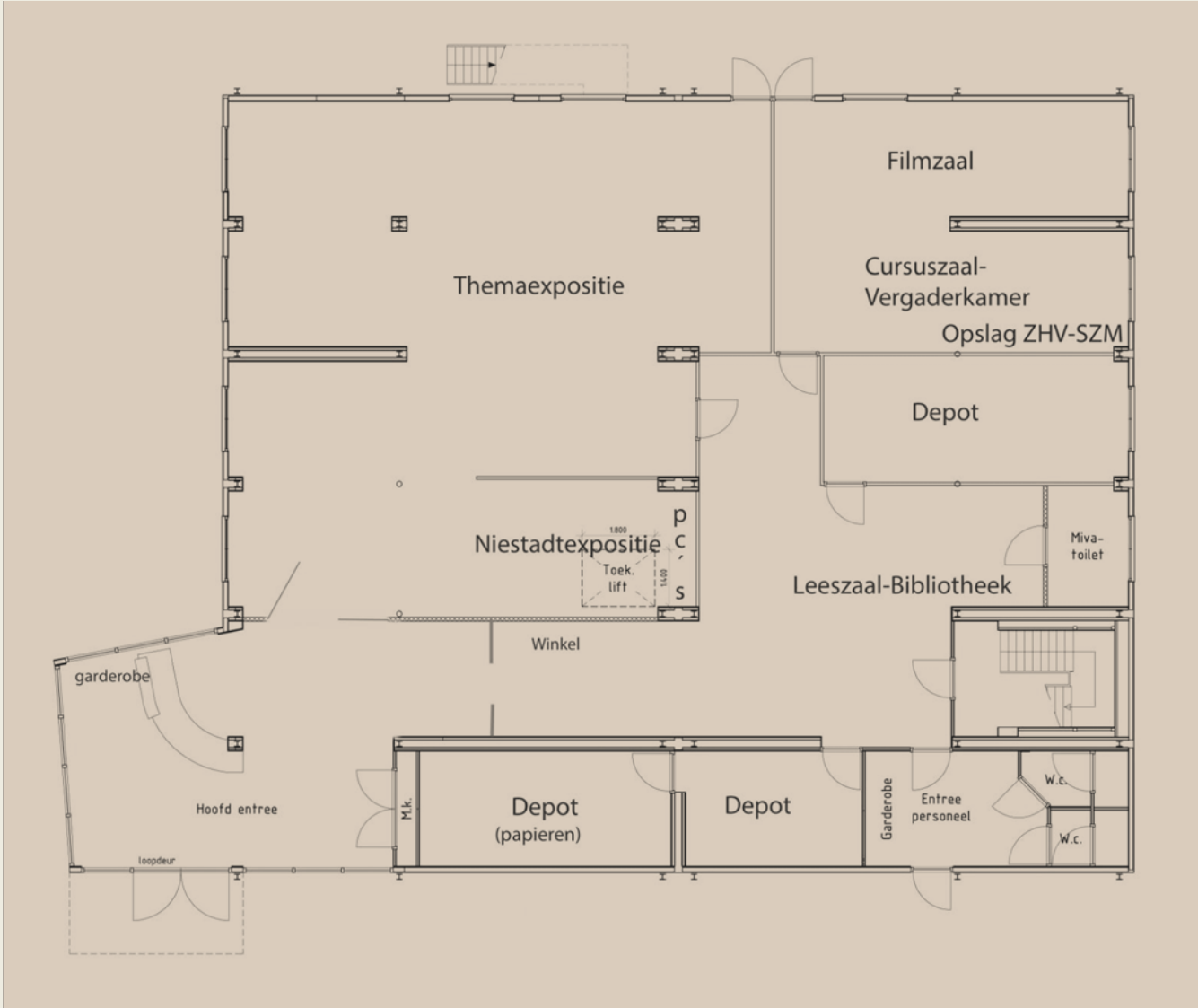
Buiten aan de achterzijde is ruimte voor het aanleggen van een terras.

Het Oostpaviljoen moet een eigen entree en een aansluiting op de nutsbedrijven, onafhankelijk van het Hoofdgebouw, krijgen.

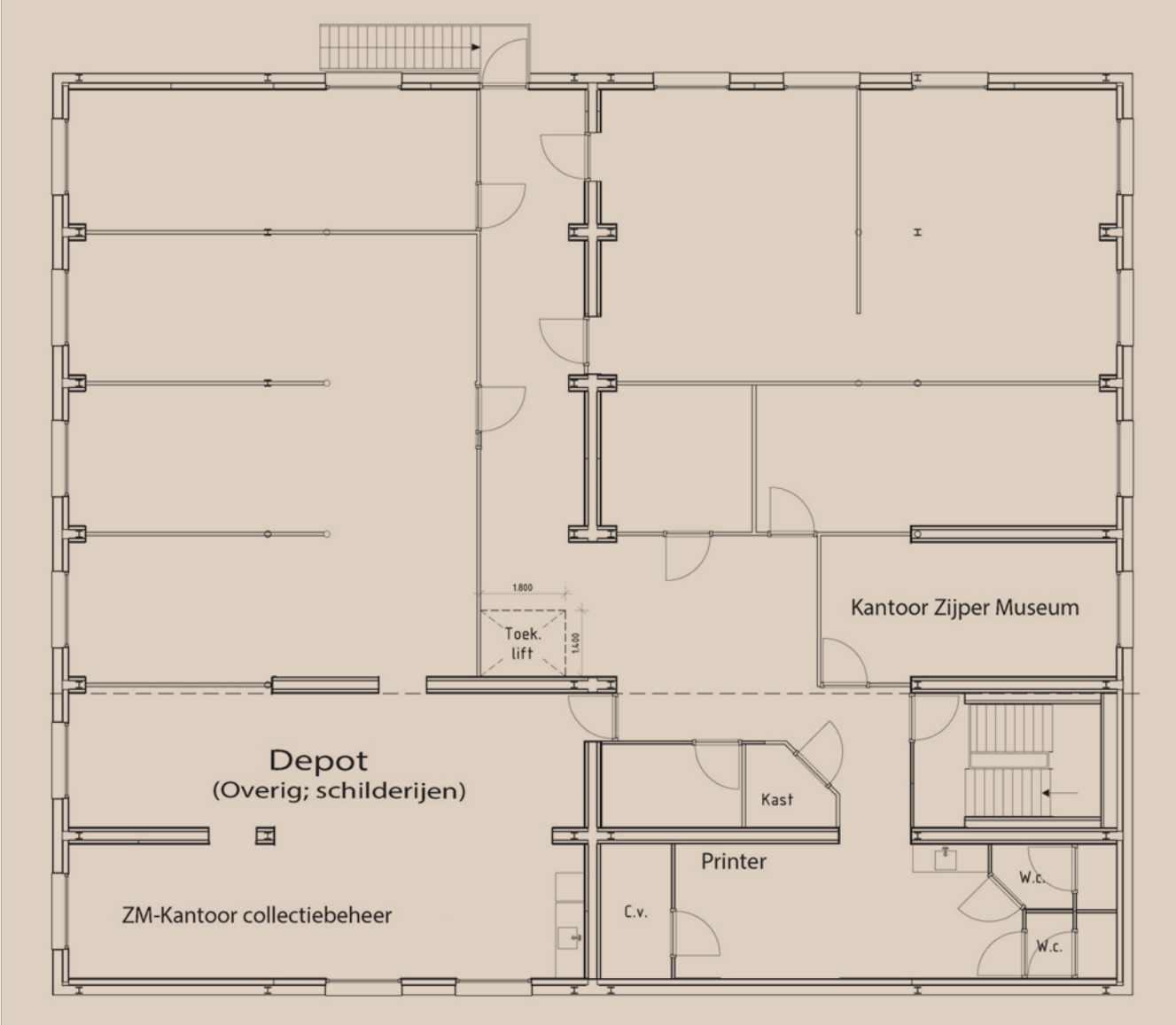
De bereikbaarheid en zichtbaarheid van het gebouw moeten worden verbeterd.

Ruimtelijke indeling

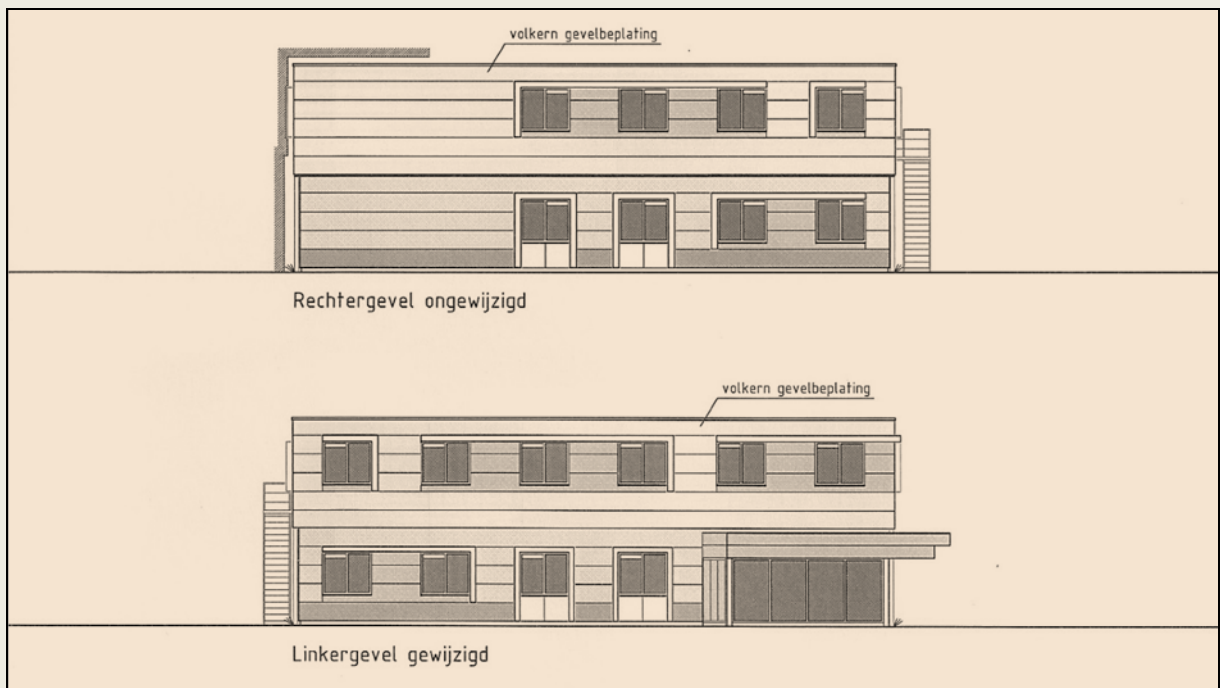
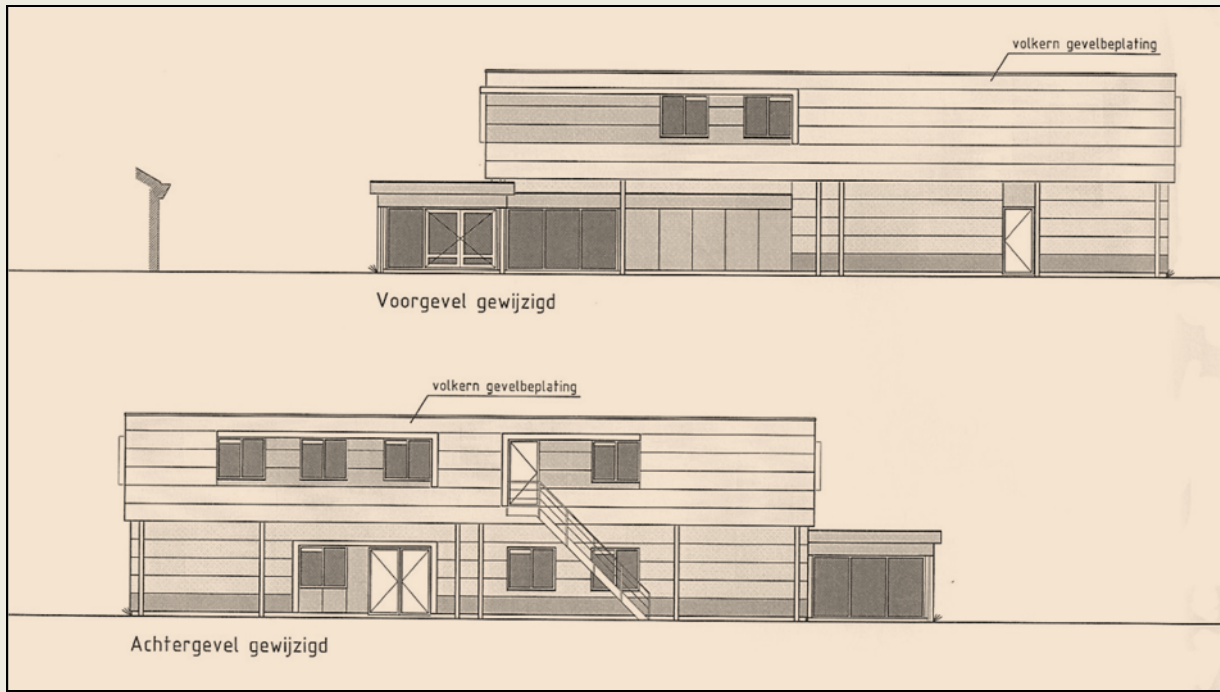
Begane Grond (eerste concept)



Eerste verdieping (concept)



Aanzichten



Beschikbare ruimten Oostpaviljoen



De ruimten zijn makkelijk indeelbaar vanwege de modulaire constructie van het gebouw



De ruimten zijn voorzien van tapijttegels, waardoor slijtplekken eenvoudig kunnen worden hersteld



Via het systeemplafond kunnen de objecten en vitrines eenvoudig van stroom worden voorzien



Archief ruimte- en kasten zijn aanwezig



Voorzieningen klimaatbeheersing: cv, airco, zonwering binnen en buiten



Voorzieningen: brandbestrijding, alarminrichting, nooduitgang, netwerkaansluitingen, keuken



Buiten

Ruimte voor terras



Ruimte om te parkeren





Het dak is geschikt voor zonnepanelen

Zichtbaarheid



Er dient wel gesnoeid en geroid te worden om het museum ook zichtbaar te maken vanaf de weg

