
Afval & recycleplan gemeente Schagen

Ons kenmerk: DEFINITIEF

DEFINITIEF

Relatie met:



Afval & recycleplan gemeente Schagen

2021-2025

Inlichtingen bij

Jelmer Crossen

Afdeling

Team Openbare ruimte

Doorkiesnummer

(0224) 210 268

Verantwoording

Titel	Afval & recycleplan gemeente Schagen
Subtitel	
Projectnummer	
Referentienummer	
Revisie	
Datum	Februari 2021
Auteur	Dirk Oud

Inhoudsopgave

0	Voorwoord	5
1	Inleiding	6
1.1	Nederland circulair in 2050	6
1.2	Landelijk afvalbeheerplan (LAP3) en Wet Milieubeheer.....	6
1.3	Van afval naar grondstof (VANG)	7
1.4	Samen bouwen aan een duurzaam Schagen (programma 2020-2050)	7
2	Huidig beleidskader gemeente Schagen	8
2.1	Programma: Meer waarde uit afval (2015)	8
2.2	Dienstverleningsovereenkomst (DVO) gemeente Schagen – HVC (2017)	9
2.3	Afstoffenverordening (én Uitvoeringsbesluit) gemeente Schagen (2019)	10
2.4	Verordening afvalstoffenheffing gemeente Schagen (2021)	10
3	Huidige afvaldriehoek gemeente Schagen (2020)	11
3.1	Huidig serviceniveau; dienstverlening	12
3.2	Huidig kostenniveau; afvalstoffenheffing.....	13
3.3	Huidig milieu-rendement; vang-doelstellingen	14
4.	Visie op afvalbeleid	16
4.1	Recente en toekomstige ontwikkelingen.....	16
4.2	Serviceniveau: <i>Betrouwbaar, herkenbaar en milieubewust</i>	23
4.3	Kostenniveau: <i>Betaalbaar, waarbij de vervuiler meer betaalt</i>	24
4.4	Milieu-rendement: <i>Belangrijk, maar niet tegen elke prijs en servicevershraling</i>	25
5.	Maatregelen gemeente Schagen (2021 – 2025)	26
5.1	Maatregelen bij serviceniveau; dienstverlening	26
5.2	Maatregelen bij kostenniveau; afvalstoffenheffing	28
5.3	Maatregelen milieu-rendement; vang-doelstellingen.....	30
6.	Flankerend beleid	34
6.1	Afvalscheiden bij basisscholen en middelbare scholen	34
6.2	Toekomst papierinzamelende verenigingen.....	35
6.3	Tegengaan van zwerfafval, bijplaatsingen en dumpingen	37
7.	Financiën	39
8.	Uitvoeringsprogramma en planning (2021-2025)	39
	<i>Bijlage 1. Planning omgekeerd inzamelen</i>	<i>40</i>
	<i>Bijlage 2. Bronscheiding vs nascheiding pbd volgens HVC</i>	<i>41</i>
	<i>Bijlage 3. Recycletarief volgens HVC</i>	<i>44</i>

0 Voorwoord

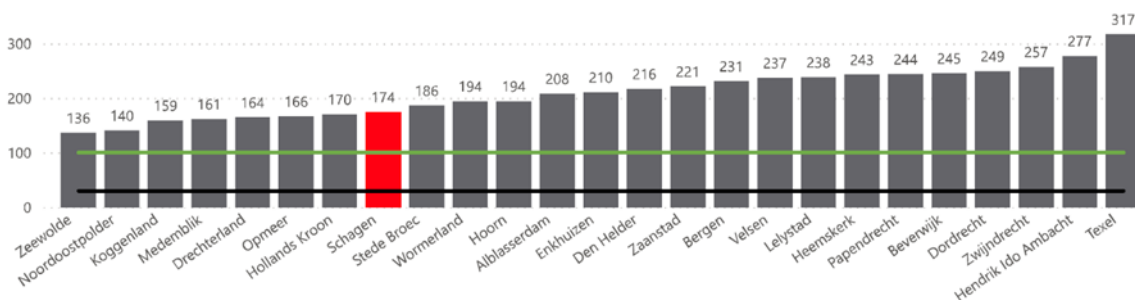
Het Rijksbrede programma 'Nederland Circulair in 2050' richt zich op de ontwikkeling naar een vóór 2050 te realiseren circulaire economie. In juni 2020 is het Duurzaamheidsprogramma 'Samen bouwen aan een duurzaam Schagen 2020-2050' vastgesteld. Dit programma beschrijft vier lange termijn doelen en ambities van de gemeente en zes programmaliijnen, te weten: Duurzame warmte, Duurzame elektriciteit, Duurzame mobiliteit, Groen & biodiversiteit, Klimaatadaptatie en Circulaire economie. Binnen de programmaliijn Circulaire economie staat de vermindering van afval centraal. Binnen afval worden 3 afstromen onderscheiden namelijk: *Huishoudelijk afval*, *Bedrijfsafval* en *Zwerfafval*. Met het oog op deze programmaliijn en rekening houdend met de landelijke wetgeving en programma's: Wet Milieubeheer (WM), Van afval naar Grondstof (VANG) en Landelijke Afvalplan (LAP) wordt middels dit **Afval en recycleplan Gemeente Schagen 2021-2025** lokaal uitvoering gegeven aan de vermindering van het huishoudelijke afval.

Afval en recycleplan Gemeente Schagen 2021-2025

In Schagen produceren we per persoon ongeveer 500 kilogram afval per jaar (2020). Niet al dit afval belandt in de 'grijze bak' of in de 'ondergrondse vuilcontainer' en verdwijnt daarmee voorgoed in de verbrandingsoven van HVC. Van deze 500 kilogram weten we nog veel afval te scheiden naar gft/e, papier, glas, textiel, etc en daarmee opnieuw te gebruiken of te recycleren tot nieuwe producten. Door goede bronscheiding en enige nascheiding van plastics, metalen en drinkpakken (pmd) wordt de hoeveelheid restafval anno 2020 gereduceerd tot 174 kilogram (25 kg grofafval en 149 fijn afval) per persoon per jaar.

restafval (grof en fijn) - kg per inwoner

● kg restafval per inwoner volgens VANG-definitie ● Doelstelling heel 2020 ● Doelstelling heel 2025



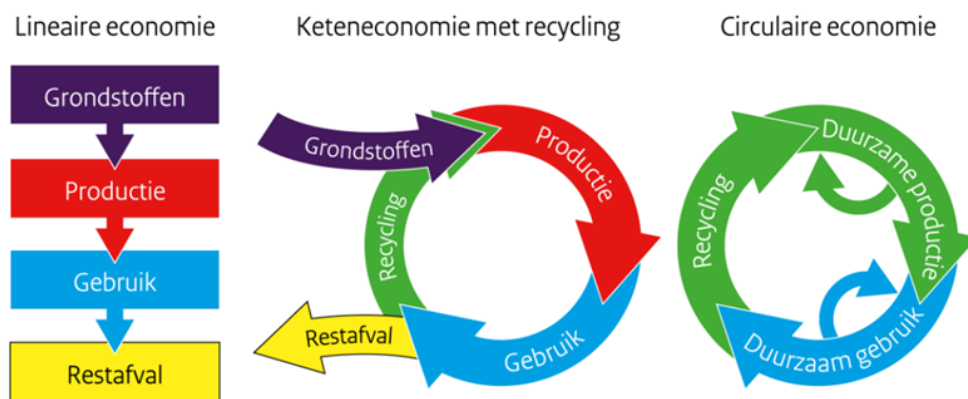
In vergelijking met andere gemeenten in de regio levert gemeente Schagen daarmee een goede prestatie. Schagen bevindt zich binnen de regio in het 'linker rijtje' van het gemeentevergelijk van de VANG-doelstellingen. De VANG doelstellingen van 100 kg restafval in 2020 en 30 kg restafval in 2025 worden echter nog niet gehaald. Daarvoor zijn verbeteringen en optimalisaties nodig. In dit Afval en recycleplan Gemeente Schagen 2021-2025 komen deze verbetermaatregelen en optimalisaties in alle volledigheid aan bod.

Hans Heddes
Wethouder Openbaar Gebied
Gemeente Schagen

1 Inleiding

1.1 Nederland circulair in 2050

Het Rijksbrede programma Nederland Circulair in 2050 (uit: 2016) richt zich op de ontwikkeling naar een vóór 2050 te realiseren circulaire economie. De ambitie van het kabinet is om samen met maatschappelijke partners in 2030 een (tussen)doelstelling te realiseren van 50% minder gebruik van primaire grondstoffen (mineraal, fossiel en metalen). Concreet betekent dit dat in 2050 grondstoffen efficiënt worden ingezet en hergebruikt, zonder schadelijke emissies naar het milieu. Voor zover er nieuwe grondstoffen nodig zijn, worden deze op duurzame wijze gewonnen en wordt verdere aantasting van de sociale en fysieke leefomgeving en de gezondheid voorkomen. Producten en materialen worden zo ontworpen dat ze kunnen worden hergebruikt met zo min mogelijk waardeverlies en zonder schadelijke emissies naar het milieu. Gemeenten onderschrijven deze ambitie. De Vereniging van Nederlandse Gemeenten (VNG) heeft namens gemeenten het zogeheten 'Grondstoffenakkoord' (uit: 2017) ondertekend.



Gemeente Schagen hecht grote waarde aan de overgang naar een Circulaire economie (als opvolger van de huidige Keteneconomie met recycling en Lineaire economie).

1.2 Landelijk afvalbeheerplan (LAP3) en Wet Milieubeheer

In Nederland is het overkoepelende beleid voor afvalbeheer in relatie tot de circulaire economie opgenomen in het landelijk afvalbeheerplan (LAP). Het beleidskader LAP3 beschrijft het nationale beleid voor afvalpreventie en afvalbeheer, ofwel hoe gaan we om met ons afval. Het leidende principe voor LAP3 is de transitie naar een circulaire economie. In dit LAP3 is het afvalbeleid voor de periode 2017 tot en met 2023 vastgelegd, met een doorkijk tot 2029.

De specifieke LAP doelstellingen zijn:

- Stimuleren van preventie van afvalstoffen. Dit houdt in dat het totaal afvalaanbod in 2023 niet groter mag zijn dan 61Mton en in 2029 niet groter mag zijn dan 63 Mton.
- Verhogen van het aandeel voorbereiding voor hergebruik en recycling in % in 2023:
 - o van het totaal aan afvalstoffen naar minimaal 85% in 2023.
 - o van bouw- en sloopafval naar minimaal 95% in 2023,
 - o van industrieel afval naar minimaal 85 % in 2023

Op grond van de Wet Milieubeheer zijn gemeenten wettelijk verplicht om huishoudelijk afval (gescheiden) in te zamelen. In artikel 10.4 van de Wet Milieubeheer wordt de afvalhiërarchie (Preventie – Hergebruik – Recycling – Andere nuttige toepassing – Verwijdering) omschreven, met de minimumstandaarden van verwerkingswijze. De sectorplannen als onderdeel van LAP3 omschrijven per afvalfracties deze minimumstandaarden. De minimumstandaard geeft de minimale hoogwaardigheid aan van de verwerking van een bepaalde afvalstof of categorie van afvalstoffen. Het vaststellen van een minimumstandaard voorkomt dat afvalstoffen laagwaardiger worden verwerkt dan wenselijk is.

1.3 Van afval naar grondstof (VANG)

In het Publiek Kader Huishoudelijk Afval hebben gemeenten (via VNG) en Rijk (via het ministerie van Milieu en Waterstaat) de ambitie vastgelegd dat in 2020 de hoeveelheid restafval gemiddeld niet meer dan 100 kilogram per persoon per jaar mag zijn en dat 75% van het huishoudelijk afval moet worden gescheiden. In 2025 moet er sprake zijn van maximaal 30 kg restafval per inwoner per jaar. Het uitvoeringsprogramma: Van Afval Naar Grondstof (VANG) is gericht om deze ambitie om te zetten in daden. VANG - Huishoudelijk afval (VANG-HHA) is door Rijkswaterstaat (als uitvoerende organisatie) ontwikkeld om gemeenten te helpen om de nodige stappen te zetten naar een circulaire economie. Het bevat de uitwerking om de doelstellingen van het programma 'Nederland Circulair in 2050' te behalen.

Operationele doelen binnen VANG zijn:

- het stimuleren, motiveren en faciliteren van alle partijen in de keten van huishoudelijke afvalstoffen;
- het terugdringen van de hoeveelheid te verbranden afvalstoffen (van 100 kilogram restafval per inwoner per jaar in 2020 tot 30 kilogram in 2025);
- het verbeteren van afvalscheiding en recycling (van 75% in 2020, oplopend tot 100% in 2025 en verder).

1.4 Samen bouwen aan een duurzaam Schagen (2020-2050)

In juni 2020 is het Duurzaamheidsprogramma 2020-2050 vastgesteld. Dit programma beschrijft vier lange termijn doelen en ambities van de gemeente en zes programmaliijnen (Duurzame warmte, Duurzame elektriciteit, Duurzame mobiliteit, Groen & biodiversiteit, Klimaatadaptatie en Circulaire economie) en hoofdopgaven waarmee we daarvoor de komende jaren aan de slag gaan.

De (6e) programmaliijn: Circulaire Economie leidt kortgezegd tot een wereld zonder huishoudelijk- en bedrijfsafval in 2050. Het programma focust op de vermindering van afval. Waar nog sprake is van afval wordt dit zo hoogwaardig hergebruikt. Het Afval- en recycleplan gemeente Schagen haakt in op de hoofdopgaven van de programmaliijn: Circulaire economie door met gerichte maatregelen de mate van huishoudelijk restafval te minimaliseren en de mate van recycling en hergebruik binnen de huishoudelijk afvalstroom zo groot mogelijk te laten zijn.



2 Huidig beleidskader gemeente Schagen

Gemeente Schagen geeft uitvoering aan haar afvalbeleid via onderstaande beleidskaders:

- 1) *het programma: Meer waarde uit afval (raadsbesluit: 9 september 2015);*
- 2) *de hernieuwde dienstverleningsovereenkomst (DVO) Gemeente Schagen – HVC (collegebesluit: 25 april 2017 en raadsbesluit: 27 juni 2017);*
- 3) *de Afvalstoffenverordening (raadsbesluit: 2 april 2019) en Uitvoeringsbesluit (collegebesluit: 12 februari 2019) gemeente Schagen 2019;*
- 4) *de Verordening afvalstoffenheffing 2021 (raadsbesluit: 3 november 2020).*

2.1 Programma: Meer waarde uit afval (2015)

September 2015 heeft de gemeenteraad besloten over te gaan tot het programma: *Meer waarde uit Afval*. Dit programma impliceerde de introductie van een extra (oranje) container ten behoeve van plastic, metalen en drankenkartons (pmd) bij alle laagbouwwooningen in de gemeente. Het betrof letterlijk een (inzamel)middel om de doelstelling van meer brongescheiden plastics, metalen en drinkpakken te behalen. Voorts is besloten om in (delen van) woonkernen de individuele restafvalcontainer aan huis op termijn te vervangen voor ondergrondse restafvalcontainers in de wijk. In 2016 zijn alle laagbouwwooningen in de gemeente Schagen voorzien van een 'oranje' pmd-container. In 2016 en 2017 zijn inwoners van Waldervaart, Centrum Schagen, Nes-Noord, Sint Maartenslotbrug en het Oostwalkwartier (Tuitjenhorn) aangesloten op de ondergrondse restafvalcontainers. Ook in Petten (2018), Muggenburg (2019), Nes-Noord (2019) en 't Zand (2020) is inmiddels de nieuwe afvalinzameling succesvol ingevoerd. Hier is in samenspraak met de papierinzamelende vereniging ook de papiercontainer geïntroduceerd. Huishoudens hebben hier de (oranje) pmd-container, de (groene) gft-container en de (blauwe) papier-container aan huis en het restafval gaat via ondergrondse restafvalcontainers in de wijk. De papierinzamelende verenigingen kunnen bij deze papierinzameling nog steeds meehelpen door de papiercontainers aan de achterlader van het inzamelvoertuig te haken. Er zijn ook verenigingen die hun werkzaamheden hebben verlegd naar het opruimen van zwerfafval.

Illustratie omgekeerd inzamelen sinds 2016 binnen de bebouwde kom van Petten, 't Zand en Schagen (gedeeltelijk):



2.2 Dienstverleningsovereenkomst (DVO) gemeente Schagen - HVC (2017)

De werkzaamheden van afvalinzameling, afvalverwerking en afvalvermarketing wordt uitgevoerd door de NV HVC. HVC, opgericht in 1991, is een nutsbedrijf van en voor 44 gemeenten en 6 waterschappen. De gemeente Schagen is aandeelhouder van NV HVC en bezit 72 aandelen A (totaal 2.914 aandelen A). Het is daarmee een kleine en zelfstandige aandeelhouder. De primaire doelstelling van HVC is het bereiken van een goede, betrouwbare en milieuvriendelijke inzameling, verwerking en verhandeling van (huishoudelijke) afval c.q. grondstoffen door HVC. Secundaire doelstelling van HVC is om duurzame energie mogelijk te maken door middel van verbranding van restafval, vergisting van gft alsmede het opwekken van wind- en zonne-energie en het benutten van geothermie.

Gemeente Schagen is via de overeengekomen dienstverleningsovereenkomst 2017 (DVO) opdrachtgever en HVC opdrachtnemer. De DVO is een uitgebreid en gespecificeerd document waarin taken, verantwoordelijkheden, serviceniveau, kwaliteitsniveau en kosten nauwkeurig zijn omschreven. De vernieuwde DVO is per 1 juli 2017 aangevangen en kent een looptijd van 15 jaar. Gemeente Schagen wordt in de vernieuwde DVO in zeer grote mate ontzorgd. De gehele inzameling, verwerking en vermarketing van huishoudelijk afval wordt geregeld door HVC. Daarnaast draagt HVC zorg voor het klantcontactcentrum, waar inwoners terecht kunnen met vragen, meldingen en klachten. Tenslotte communiceert HVC periodiek en waar nodig over de werkzaamheden, veranderingen, trends en ontwikkelingen.



2.3 Afvalstoffenverordening (én uitvoeringsbesluit) gemeente Schagen (2019)

Via de afvalstoffenverordening worden huishoudelijke afvalstoffen op een doeltreffende, doelmatige en rechtmatige wijze aangeboden, ingezameld, verhandeld en verwerkt. In de Afvalstoffenverordening gemeente Schagen 2019 en via het daarop gebaseerde Uitvoeringsbesluit Afvalstoffenverordening gemeente Schagen 2019 is precies geregeld wie, wat, hoe, hoe vaak, etc. het huishoudelijk afval wordt ingezameld.

In de gemeentelijke afvalstoffenverordening is HVC aangewezen als de publieke afvalinzamelaar. HVC dient via het afvalbrengstation, verzamelcontainers bij winkelcentra en individuele afvalcontainers aan huis zorg te dragen dat fijn en grof huishoudelijk afval gescheiden wordt ingezameld. Ook mogen de papierinzamelende verenigingen, kringloopbedrijf Rataplan, apothekers en apotheekhoudende huisartsenpraktijk bepaalde huishoudelijke afvalstromen ophalen en/of innemen. Tenslotte wordt er aan de hand van de afvalstoffenverordening jaarlijks aan maximaal 5 charitatieve instellingen (goede-doelen-organisaties) vergunning verstrekt voor de huis-aan-huis textielinzameling.

2.4 Verordening afvalstoffenheffing gemeente Schagen (2021)

Net als elke andere gemeente heft gemeente Schagen op grond van de Wet Milieubeheer afvalstoffenheffing, dit ter bekostiging van de inzameling, verwerking en vermarkting (bij waardevolle stoffen) van zwerfafval en huishoudelijk afval. De formele grondslag hiertoe: de *Verordening afvalstoffenheffing gemeente Schagen* wordt jaarlijks door de gemeenteraad vastgesteld met de vernieuwde tarieven. Gemeente Schagen hanteert verschillende tarieven voor 1-persoons huishoudens, 2/3-persoons huishoudens en 4/meer-persoons huishoudens. Voor een extra (2e) grijze restafvalcontainers wordt extra afvalstoffenheffing¹ betaald. De gedachte hierachter is dat huishoudens die uit meer personen bestaan, ook meer afval maken. Dit extra afval wordt derhalve ook extra aangeslagen in de vorm van een hogere afvalstoffenheffing. Zo geeft gemeente Schagen uitvoering aan het principe dat de vervuiler ook (extra) betaald.

De afvalstoffenheffing wordt uitsluitend in rekening gebracht bij de geregistreerde woningen in de gemeente Schagen. Dit komt overeen met de plicht van gemeente Schagen om louter bij woningen huishoudelijk afval in te zamelen. De afvalstoffenheffing wordt niet in rekening gebracht bij 'niet-woningen'; zoals kantoren, instellingen, verenigingen, winkels, horeca, campings, bungalowparken, etc. Derhalve haalt gemeente Schagen – HVC hier ook geen afval op en mogen zij geen gebruikmaken van bijvoorbeeld de grofvuilroute of het afvalbrengstation in Schagen. De afvalinzameling en –verwerking bij bovengenoemde 'niet-woningen' is nadrukkelijk voorbehouden aan de private bedrijfsafvalinzamelaars.

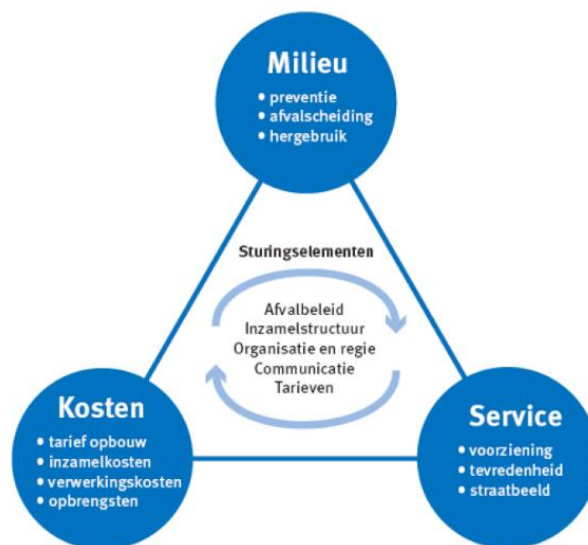
Gemeente Schagen heeft binnen haar begrotingsdiscipline het uitgangspunt dat de afvalstoffenheffing 100% kostendekkend is. Conform dit uitgangspunt worden de kosten enerzijds minus de opbrengsten anderzijds berekend en gedeeld door het aantal 'woonhuisaansluitingen'. Deze deelsom zorgt vervolgens voor 100% kostendekkende tarieven binnen de gemeente Schagen. Door kritisch te zijn op de kosten en waar mogelijk de hoogst haalbare opbrengsten te genereren uit onze brongescheiden waardevolle stromen; pmd, papier, glas, textiel, metalen, vetten, etc. wordt getracht deze afvalstoffenheffing voor de inwoners betaalbaar en (vergelijkend met de regio) concurrerend te houden.

¹ inwoners die omwille van medische noodzakelijkheid een extra (2^e) restafvalcontainer hebben, zijn hiervan vrijgesteld.

3 Huidig afvaldriehoek gemeente Schagen (2020)

De afvaldriehoek toont (in samenhang met elkaar) de beïnvloedbare aspecten van het afvalbeleid, namelijk: service, milieu en kosten. Gemeente Schagen voert beleidsmatig via haar 'uitvoeringsdienst' HVC op al die aspecten regie. Zo ontstaat een evenwicht tussen: dienstverlening ('service'), milieurendement ('milieu') en financiële middelen ('kosten').

'Service' wordt bepaald door welke mogelijkheden inwoners hebben om zich van hun fijn én grof huishoudelijk afval te ontdoen. Denk aan de afvalfracties die aan huis worden opgehaald, met welk inzamelmiddel en hoe vaak. Voorbeelden zijn: restafval, groente- fruit-, en tuinafval alsmede etensresten (gft/e), plastics, metalen en drinkpakken (pmd) en papier. Maar denk ook aan de afvalfracties die dicht bij huis (bij het winkelcentrum) afgegeven kan worden, zoals glas, textiel, kleine elektrische apparaten, frituurvet, CD's en lampen. Tenslotte faciliteert gemeente Schagen – HVC een afvalbrengstation met ruime openingstijden, waar inwoners gratis (mits goed gesorteerd) al hun grof huishoudelijk afval kwijt kunnen. Inwoners die geen vervoersmiddel tot hun beschikking hebben kunnen gebruikmaken van de kosteloze grofvuilophaal aan huis.



De beoordeling op het element 'milieu' gebeurt door te kijken naar hoeveel afval er vrij komt in de gemeente en hoeveel hiervan gescheiden wordt ingezameld. Dit vormt het 'scheidingspercentage'. Gescheiden afval, zoals papier, glas, gft/e en pmd, kan worden gerecycled. Ongescheiden afval (restafval en gedeeltelijk grofvuil) wordt niet gerecycled, maar verbrand. Vanuit VANG zijn ambitieuze doelstellingen voor wat betreft de vermindering van restafval en het scheidingspercentage geformuleerd. Gemeente Schagen tracht deze VANG-doelstellingen gerealiseerd te krijgen.

Tenslotte worden 'kosten' gemaakt voor het inzamelen en verwerking van het afval. Denk aan salarissen van bijvoorbeeld de afvalmedewerkers, de kosten van het materieel en wagenpark, de exploitatie van de afvalbrengstations, de kosten van de verbrandings-, sorteer-, vergisting- en composteerinstallaties, etc. Bij de vermarkting van afval worden daarentegen ook opbrengsten op waardevolle afvalstromen zoals glas, papier, textiel, kunststof verpakkingen, metaal, vetten, etc. gegenereerd.

3.1 Huidig serviceniveau; dienstverlening

Het serviceniveau binnen de hernieuwde overeengekomen DVO (2017) is hoog. De diverse (ondergrondse) inzamelvoorzieningen voor restafval, papier, glas en textiel in de gemeente Schagen zijn nieuw en schoon. Indien inwoners te maken hebben met afvalcontainers die defect zijn, dan repareert of vervangt HVC deze tijdig en kosteloos. Bij alle supermarkten in de gemeente Schagen staan ondergrondse glas- en textielcontainers opgesteld, dit om inwoners zoveel als mogelijk in staat te stellen hun textiel en glas gescheiden in te leveren.

Op een drietal locaties te weten: Waarland (Deen), Warmenhuizen (AH) en Schagen (Makado) staan sinds 2019 inzamelcontainers voor frituurolie, elektrische apparaten en mini-stromen. In deze bakken lever je klein afval in, bijvoorbeeld lege batterijen, kapotte lampen, oude CD's & telefoons, adapters en inktcartridges. Bij de multi-mini-bak staan ook nieuwe afvalbakken voor frituurvet en kleine elektrische apparaten (föhn, scheerapparaat, gereedschap)



Extra faciliteiten zoals de grofvuilroute en het afvalbrenngstation zijn in de gemeente Schagen kosteloos. In diverse kernen (bv. Schagen, Petten, 't Zand) is de gemeente Schagen gestart met de nieuwe (omgekeerde) afvalinzameling namelijk: gft/e + pmd + papier via aparte afvalcontainers 'aan huis' en het restafval via ondergrondse afvalcontainers 'in de wijk'.

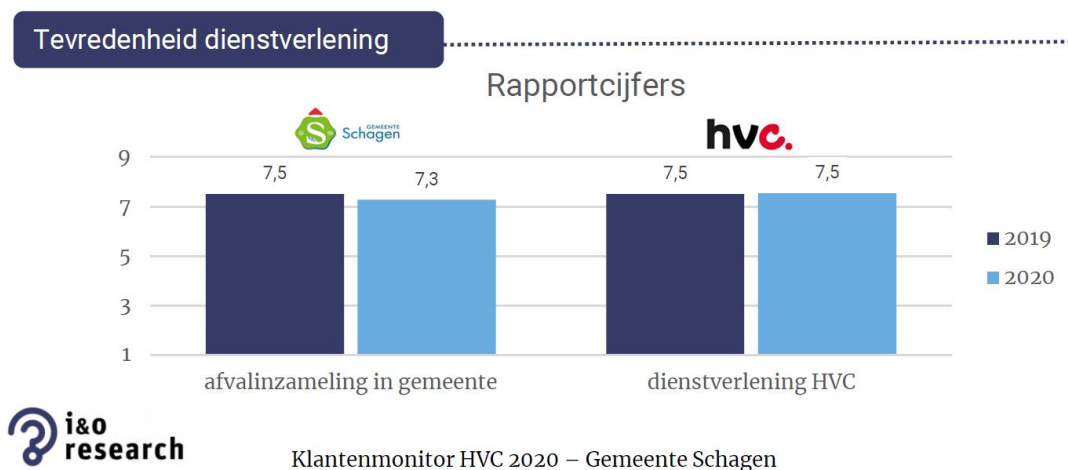
Ingevolge de Afvalstoffenverordening gemeente Schagen 2019 en het daarop gebaseerde Uitvoeringsbesluit wordt de (blauwe) papiercontainer, (oranje) pmd-container en de (grijze) restafvalcontainer 1x per 4 weken geleegd. De (groene) gft/e-container wordt 1x per 2 weken geleegd.

Afvalfractie	Laagbouw	hoogbouw
Restafval	Via grijze restafval-minicontainer, 1x per 4 weken	Via ondergrondse restafvalcontainers
GFT/e	Via groene minicontainer, 1x per 2 weken	Geen gescheiden inzameling
Plastics, metalen en drinkpakken (pmd)	Via oranje minicontainer, 1x per 4 weken	Via de doorzichtige plastic-hero-zakken, 1x per 4 weken
Oudpapier en karton	Via blauwe minicontainer of los-aan-de-weg, 1x per 4 weken/maand	Via ondergrondse papiercontainer of los-aan-de-weg 1x per 4 weken/maand
Glas	Via ondergrondse glascontainers bij supermarkten en wijkwinkelcentra	
Textiel	Via ondergrondse textielcontainers bij supermarkten en wijkwinkelcentra	
Luiers	Geen gescheiden inzameling (ontdoening via restafval)	
Vetten	Via verzamelcontainers in Schagen (Makado), Waarland (Deen) en Warmenhuizen (Albert Heijn)	
Kleine elektrische app.	Via verzamelcontainers in Schagen (Makado), Waarland (Deen) en Warmenhuizen (Albert Heijn)	
Batterij - CD - Lampbol	Via verzamelcontainers in Schagen (Makado), Waarland (Deen) en Warmenhuizen (Albert Heijn)	
Grofvuil	Via de grofvuilroute en via het HVC-afvalbrenngstation in Schagen	
Klein chemisch afval	Via het HVC-afvalbrenngstation in Schagen	
Overig afval	Via het HVC-afvalbrenngstation in Schagen	

Bijzonderheden:

- 1). In de bebouwde kom van Sint Maartensvlotbrug, Petten, 't Zand en Schagen (nog uitgezonderd Groeneweg en Hoep) wordt restafval reeds ingezameld via ondergrondse restafvalcontainers.
- 2). In de bebouwde kom van Petten, 't Zand en Schagen (nog uitgezonderd Groeneweg en Hoep) wordt oudpapier en karton ingezameld via (blauwe) papiercontainers.
- 3). Alle afvalfracties kunnen kosteloos op het HVC-Afvalbrenngstation aan de Zijperweg 12 in Schagen worden ingeleverd.
Openingstijden: dinsdag t/m vrijdag: 8:30 tot 16:15 uur en zaterdag: 8:00 tot 14:30 uur.
- 4). Grofvuil (mits aan aanbodvoorwaarden voldaan) wordt kosteloos door HVC aan huis opgehaald.

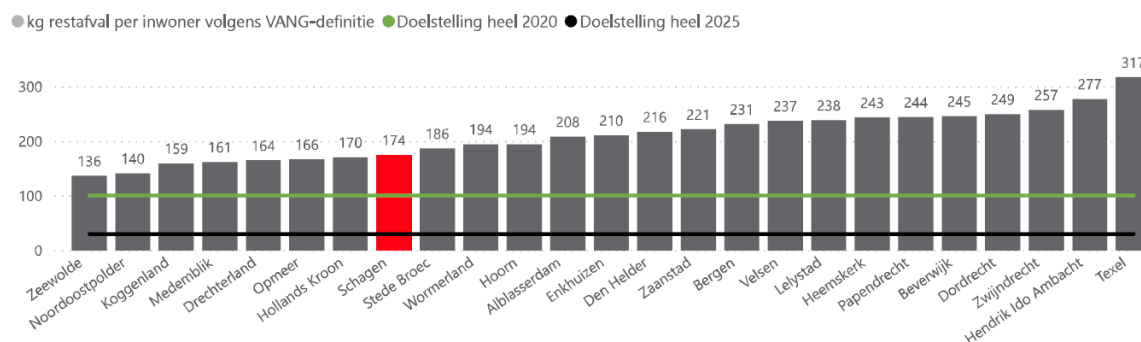
Gemeente Schagen is tevreden over opdrachtnemer HVC en ook de inwoners geven de manier en leegfrequentie waarop gemeente Schagen de afvalinzameling heeft georganiseerd en de wijze waarop HVC de dienstverlening vervolgens uitvoert een hoog rapportcijfer namelijk een 7,3 en 7,5 (2020). Het tevredenheidsonderzoek wordt jaarlijks in 2020 uitgevoerd door i&o-Research, dit in opdracht van HVC.



3.2 Huidig milieurendement; VANG-doelstelling

De milieuresultaten in Schagen zijn vergeleken met de overige HVC-gemeenten goed. Door onder andere de gefaseerde invoering van de nieuwe afvalinzameling (=waardevolle stromen aan huis en restafval op afstand) zijn de milieuresultaten sinds 2016 jaarlijks verbeterd. Schagen behoort inmiddels tot het gezelschap van de best presterende gemeenten van HVC. Zie onderstaand gemeentevergelijk. Met 174 kg restafval (peiljaar 2020) per inwoner per jaar bevindt gemeente Schagen zich in het linker rijtje van het gemeentevergelijk van de VANG-doelstellingen. De VANG doelstellingen van 100 kg restafval in 2020 en 30 kg restafval in 2025 zijn echter nog niet gehaald.

restafval (grof en fijn) - kg per inwoner



3.3 Huidig kostenniveau; Afvalstoffenheffing

Tegenover serviceniveau en milieuresultaten staan kosten. De kosten van een degelijke en solide afvalinzameling en milieuvriendelijke afvalverwerking worden bij de inwoners in rekening gebracht via de gemeentelijke afvalstoffenheffing. Verhoudingsgewijs wordt de afvalstoffenheffing voor 75% bepaald door het DVO-tarief van HVC en voor 25% door eigen toerekenbare kosten op het onderwerp afvalinzameling en verwerking. Zie onderstaande *specificatie afvalstoffenheffing*. Hierbij kan worden gedacht aan: inzamel- en afvoerkosten van openbare afvalbakken (inzet eigen gemeentelijke dienst en PRO), inzet gemeentelijke veegmachines, kosten van invordering & verhaal, minderopbrengst als gevolg van de kwijtschelding, papiervergoeding aan verenigingen en instellingen, afvalstoffenbelasting aan het Rijk, afdracht van BTW, etc.

Uit begroting 2021; Specificatie Afvalstoffenheffing



Afvalverwijdering specificatie	
Lasten (x1.000)	2021
Dienstovereenkomst HVC	5.165
Overige kosten	341
Kwijtschelding	180
Doorbelasting straatreiniging	325
Kapitaallasten	20
Invordering	84
Btw component	1.017
Totaal lasten afvalverwijdering	7.132
Inkomsten (x1.000)	
recyclebare producten	-444
Afvalstoffenheffing	-6.766
Totaal inkomsten afvalverwijdering	-7.210
Saldo Afvalverwijdering (x1.000)	-78

Niet alle gemeenten in Nederland hebben een 100% kostendeekkende afvalstoffenheffing. Gemeente Schagen heeft binnen haar begrotingsdiscipline wél het uitgangspunt dat de afvalstoffenheffing 100% kostendeekkend moet zijn. Conform dit uitgangspunt worden de kosten enerzijds minus de opbrengsten van de 'recyclebare producten' anderzijds berekend en gedeeld door het aantal 'woonhuisaansluitingen' (woningen). Deze deelsom zorgt vervolgens voor een 100% kostendeekkende afvalstoffenheffing binnen de gemeente Schagen. Door kritisch te zijn op de kosten en waar mogelijk de hoogst haalbare opbrengsten te genereren uit onze brongescheiden waardevolle stromen wordt getracht deze afvalstoffenheffing voor de inwoners betaalbaar en (vergelijkend met de regio) concurrerend te houden.

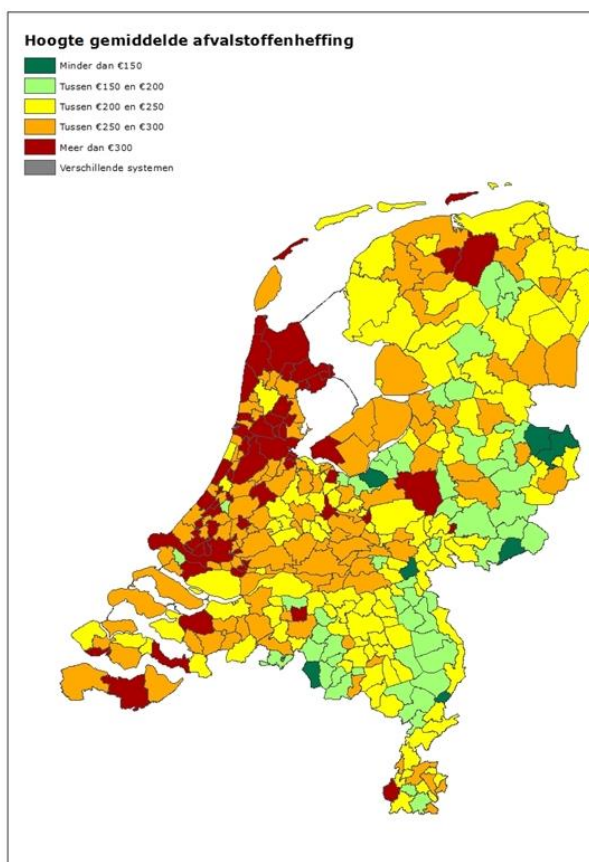
Afvalstoffenheffing 2020

Een hoog serviceniveau en de goede milieudoelstellingen kent ook zijn prijs. In onderstaande tabel zijn de tarieven van de afvalstoffenheffing 2020 van de gemeenten in de regio vergeleken.

Afvalstoffenheffing 2020	Koggenland	Medemblik	Hoorn	Hollands Kroon	Bergen	Stede Broec	Schagen	Opmeer	Drechterland	Enkhuizen	Den Helder
1-persoons	236,39	256,42	258	229,32	263	247,80	276	269,80	273	282	284
2/3-persoons	nvt	nvt	nvt	325,20	nvt	nvt	323	nvt	nvt	nvt	nvt
4/etc-(meer)persoons	317,79	340,13	346	353,52	350	367,80	350	367,20	378	402	427,44
Extra grijze restcont.	120,32	102,32	x	132	190	x	170	120,32	x	x	x
Afvalstoffenheffing gem.	277,09	298,27	302	302,68	306,50	307,80	316,33	318,50	325,50	342	355,72

Over het algemeen varieert de gemiddelde afvalstoffenheffing tussen € 300,- en € 325,-. In gemeente Schagen bedraagt de gemiddelde afvalstoffenheffing € 316,33 (2020). Gemeente Schagen neemt daarmee een middenpositie in. Gemeente Koggenland, gemeente Enkhuizen en gemeente Den Helder nemen afwijkende posities in. Met een gemiddelde afvalstoffenheffing van € 277,09 heeft Koggenland een afwijkende lage afvalstoffenheffing.

In zijn algemeenheid geldt dat je de afvalstoffenheffing laag kan houden als je ook het restafval (en de daar bovenop komende afvalstoffenbelasting) per inwoner per jaar laag kan houden. Dit laat zich verklaren doordat Koggenland zeer goed presteert en weinig restafval genereert. De afvalstoffenheffingen van Enkhuizen (€ 342,-) en Den Helder (€ 355,72) zijn daarentegen afwijkend hoog. Dit laat zich verklaren doordat Enkhuizen en Den Helder juist slecht presteren en veel restafval genereren. In bijgevoegd kaartje wordt de gemiddelde afvalstoffenheffing 2020 over geheel Nederland vergeleken. Gemeente Schagen (en overige HVC-gemeenten) laten in dit vergelijk een hoge afvalstoffenheffing zien. Realiseer echter dat de onderliggende dienstverleningsovereenkomsten, mate van kostendekkendheid en toerekening overheadkosten tussen gemeenten zeer verschillend kunnen zijn. Anders dan bij veel andere gemeenten is het afvalbrengrstation van de HVC-gemeenten gratis. Inwoners hoeven dan niet aan de poort extra heffing te betalen. Ook heeft Schagen een 100% kostendekkende afvalstoffenheffing. Gemeenten die dat uitgangspunt niet (meer) hebben, kunnen als vanzelfsprekend een lagere afvalstoffenheffing presenteren.



4 Visie op afvalinzameling

Zoals voorgaand aangegeven zijn gemeenten volgens de Wet Milieubeheer wettelijk verplicht om huishoudelijk afval (gescheiden) in te zamelen. Het is vervolgens aan de gemeenten zelf te bepalen hoe zij het huishoudelijk afval (gescheiden) inzamelen en verwerken. Gemeenten bepalen daarmee zelf welk evenwicht tussen: dienstverlening ('service'), milieurendement ('milieu') en financiële middelen ('kosten') binnen de afvaldriehoek zij hierbij nastreven. Daarbij dienen gemeenten rekening te houden met de wettelijke verplichtingen, maatschappelijke opgaven, noodzakelijke innovaties binnen de gehele afvalbranche en allerlei financiële onzekerheden. Alvorens tot visievorming op dienstverlening ('service'), milieurendement ('milieu') en financiële middelen ('kosten') over te gaan wordt in paragraaf 4.1. allereerst de meeste recente en toekomstige ontwikkelingen binnen 'afvalland' kort geschetst. Daarna volgt de visievorming in paragraaf 4.2. t/m 4.4.

4.1 Recente en toekomstige ontwikkelingen

De afvalbranche is dynamische en de laatste jaren volop in ontwikkeling. Onderstaande recente en toekomstige ontwikkelingen kunnen worden onderscheiden.

■ Onzekerheid in de afvalmarkt

De afvalmarkt staat sinds enige jaren onder druk. Traditionele (en grote) afnemer van afval China importeert al geruime tijd geen Europees afval meer. Ook andere landen in Azië zitten niet meer te wachten op Europees afval. Hoewel hard wordt gewerkt om de recycling-capaciteit binnen Europa te vergroten, is er altijd nog sprake van ondercapaciteit. Daarnaast zorgt het handelsconflict tussen Amerika en China voor grote onzekerheid in de markt. De uitbraak van Covid-19 zorgt daar bovenop voor nog meer onzekerheid. Dit heeft geresulteerd in stijgende verwerkingstarieven en dalende afzetmogelijkheden van de diverse afvalstromen. De gesorteerde kunststoffen is daarvan een goed voorbeeld. De prijs van olie en dus de prijs van 'virgin' plastics is anno 2020 lager dan die van kunststofrecycklaat.

■ Afvalstoffenbelasting en CO2-heffing

Over elke kilogram restafval die gemeenten inzamelen en (laten) verwerken moet afvalstoffenbelasting (aan het Rijk) betaald worden. Deze (rijks)afvalstoffenbelasting stijgt onverminderd door. In 2018 bedroeg de afvalstoffenbelasting €13,21 per 1.000 kg restafval. In 2019 was dit € 32,12, in 2020 € 32,63 en in 2021 € 33,15 per 1.000 kg restafval. De verwachting is dat de afvalstoffenbelasting aankomende jaren zal blijven stijgen. Soms met de jaarlijkse indexatie, soms met een hoger percentage om de markt tot innovaties te prikkelen. Nieuw is de CO2-heffing per 1 januari 2021 voor grote industriële bedrijven met een hoge CO2-uitstoot. Deze CO2-heffing is eveneens van toepassing op de afvalenergiecentrales (AEC), zoals die van HVC. Naar verwachting zal 2024 het eerste jaar zijn waarin de AEC's deze heffing moeten gaan betalen. De CO2-heffing en de afvalstoffenbelasting hebben een kostenverhogend effect op de verwerking van restafval. Gemeenten rekenen deze hogere verwerkingskosten van restafval integraal door in de gemeentelijke afvalstoffenheffing.

■ Toename van afkeurkosten, meer focus op kwaliteit

Gemeenten hebben de verantwoordelijkheid over de 'vervuilingsvrije' inzameling en verwerking van waardevolle stromen zoals: plastics, papier, textiel, glas en gft/e. Indien de mate van verontreiniging een bepaald percentage overschrijdt, wordt de vracht (deels) afgekeurd, laagwaardig verwerkt of zelfs verbrandt als restafval. Er is dan geen sprake meer

van een retourbrengst, maar juist van extra kosten. Verwerkers van gft/e, plastics, papier, textiel en glas worden, gezien alle onzekerheden in de markt, steeds strenger aan de poort. Acceptatie wordt steeds kritischer en strenger en de afkeurkosten stijgen hierdoor evenredig mee. Gemeenten krijgen aankomende jaren dan ook steeds meer afkeurkosten doorberekend. Daarmee is de focus in 'afvalland' aan het veranderen van een (geforceerde) vermindering van restafval naar een zuivere en schone inzameling (vrij van restafval) en verwerking van de waardevolle stromen. Alleen zuivere en schone afvalstromen kunnen immers worden vermarkt voor hergebruik en recycling.

■ Verandering verantwoordelijkheid en inzamelvergoeding bij kunststof verpakkingen

De VNG heeft in het verleden afspraken gemaakt over verpakkingen met het ministerie van Infrastructuur & Waterstaat en het Afvalfonds Verpakkingen. Hiervoor geldt de wettelijke producentenverantwoordelijkheid, die via de 'Raamovereenkomst Verpakkingen 2013-2022' deels wordt uitgevoerd door gemeenten, in ruil voor vergoedingen en aanvullende afspraken. De verpakkingsindustrie betaald gemeenten, via haar uitvoeringsorganisatie Nedvang, een vergoeding voor het inzamelen en het ter recycling aanbieden van kunststof verpakkingen. Mede met financiering van deze ketenvergoeding op plastics en drinkpakken heeft gemeente Schagen medio 2016 een inzamelmethodiek van de (oranje) pbd-containers bij laagbouw en plastic hero zakken bij hoogbouw kunnen realiseren.

De Vereniging Nederlandse Gemeenten (VNG) en het Afvalfonds Verpakkingen (AFV) hebben eind 2019 nieuwe (doorontwikkelde) afspraken gemaakt voor de inzameling, recycling en vergoeding van verpakkingsafval. Deze zijn vastgelegd in de 'Ketenovereenkomst 2020-2029'. Dit akkoord is opgesteld om het systeem van inzameling en verwerking van huishoudelijk pmd te vereenvoudigen, te verduidelijken en te verbeteren.

Hierin is afgesproken dat de vervuiling (stoorstromen categorie II) in het pmd in 2020 maximaal 15% (gewicht) mag bedragen en moet afnemen tot maximaal 10% in 2025. In de Ketenovereenkomst zijn voorts modellen voor de inzameling en/of recycling van kunststof verpakkingsafval, metalen verpakkingsafval en drankenkartons opgenomen waar een gemeente uit kan kiezen. Vanaf 1 januari 2020 bestaat de mogelijkheid voor een gemeente om te kiezen uit de volgende vier verschillende opties voor de inzameling/recycling pmd:

- a). *het ketenregiemodel (uiterlijk tot 1 januari 2023 mogelijk);*
- b). *bronscheidingsmodel;*
- c). *nascheidingsmodel;*
- d). *bron- en nascheidingsmodel (mits sprake van verschillende inzamelroutes).*

Bronscheidingsmodel



Nascheidingsmodel



Ketenregiemodel

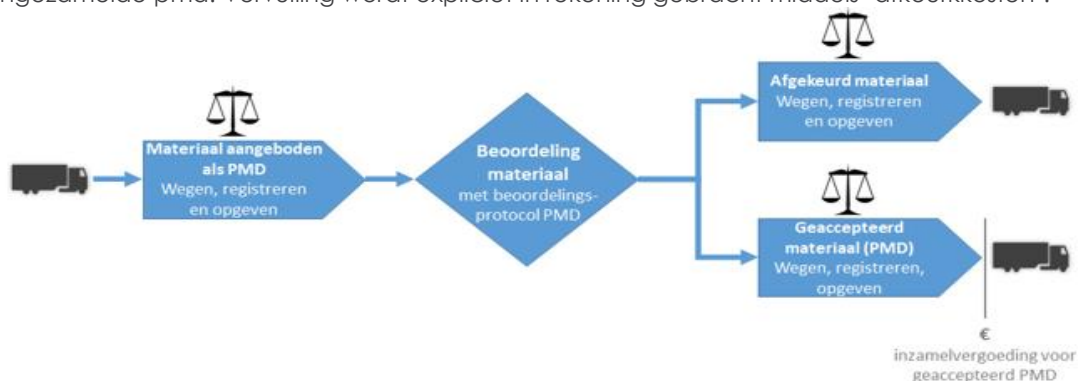


Ketenregiemodel

Tot 31 december 2019 hanteerde gemeente Schagen het ketenregiemodel (onder a) bij haar brongescheiden pmd inzameling. Dit model kenmerkt zich door een gemeentelijke verantwoordelijkheid voor de kunststof verpakkingen keten tot aan de daadwerkelijke ter recycling aangeboden kunststoffen. Aanvankelijk was dit voor gemeente Schagen een succesvol model met een hoog recyclingpercentage 70-80% en hoge ketenvergoedingen. Echter de laatste jaren daalde het recyclingpercentage tot circa 50-55% en ook de ketenvergoeding daalde jaarlijks. Door de toenemende vervuiling binnen de pmd, de grote mate van complexiteit, achterblijvende eindafrekeningen van vergoedingen van uitvoeringsorganisatie Nedvang en oplopende discussies tussen VNG, Ministerie van het Infrastructuur & Waterstaat en Afvalfonds Verpakkingen was het ketenregiemodel een weinig transparant model met vooral grote onzekerheden bij de hoogte van de retouropbrengsten van de ter recycling aangeboden plastics en drankenkartons. Een aanmerkelijke afboeking van de nog te ontvangen bedragen eind 2019 was daarvan een ongewenst resultaat.

Bron- en nascheidingsmodel

Gemeente Schagen hanteert sinds 1 januari 2020, net als alle andere gemeenten als onderdeel van HVC, het bron- en nascheidingsmodel (onder d) als opvolger van het ketenregiemodel. Gemeente Schagen heeft in dit model de verantwoordelijkheid voor de brongescheiden inzameling van het PMD en levert het materiaal aan op een op- en overslaglocatie. Het brongescheiden PMD wordt bij een op- en overslaglocatie geaccepteerd op basis van een beoordelingsprotocol. Voor het geaccepteerde materiaal ontvangt gemeente Schagen een inzamelvergoeding. De inzamelvergoeding bronscheidingsmodel 2020 en 2021 van geaccepteerd materiaal bedraagt € 261 respectievelijk € 245 per ton ingezameld PMD. Voor het niet-geaccepteerde materiaal is er sprake van afkeur(kosten). Hiervoor is een vast omlind beoordelingsprotocol (met acceptatie – deelafkeur - volledige afkeur) opgesteld. Gemeenten dienen zich in dit bronscheidingsmodel nog nadrukkelijker bezig te houden met de waarborging van de juiste kwaliteit van de ingezamelde pmd. Vervuiling wordt expliciet in rekening gebracht middels 'afkeurkosten'.



Afkeurkosten

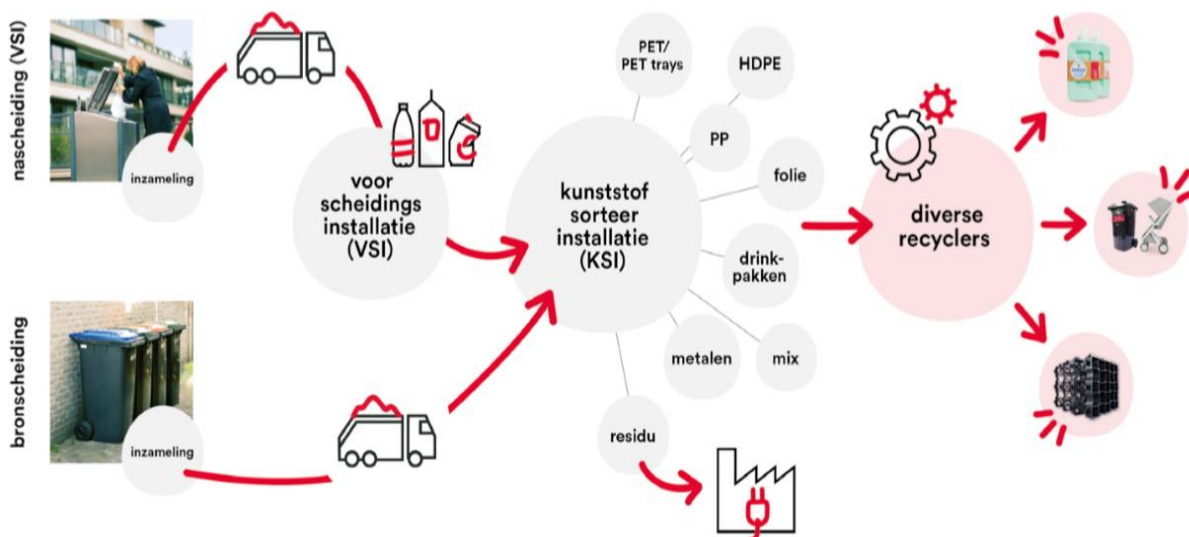
Anders dan bij het ketenregiemodel, worden gemeenten in het bronscheidingsmodel meer (zichtbaar) geconfronteerd met afkeurkosten. Gemeenten dienen bij hun inzamelmethodiek derhalve goed rekening te houden met de kwaliteit van de ingezamelde pmd. Het is dan ook van belang dat de juiste maatregelen worden genomen om pmd zo zuiver mogelijk in te zamelen en te voorkomen dat restafval bij het ingezamelde pmd terecht kan komen. Gemeente Schagen is, met haar inzameling via (oranje) pmd-containers aan huis en een 4-wekelijkse lediging van zowel de pmd-container alsook de restafvalcontainer, kwetsbaar bij verdere ontmoedigingsmaatregelen op restafval. Een tarifiering op het aanbieden van de (grijze) restafvalcontainers zou kunnen leiden tot meer ontwijkend gedrag en daardoor meer restafval in de (oranje) pmd-container. Hierdoor ontstaan meer afkeurkosten.

Vanuit de visie: *bronscheiding waar het kan, nascheiding waar het moet* wordt binnen Schagen bij enkele ondergrondse restafvalcontainers ook nog aan nascheiding van pmd uit het restafval gedaan. HVC positioneert en faciliteert deze nascheiding nadrukkelijk als aanvulling wanneer bronscheiding niet of beperkt mogelijk is. Het gaat dan om de enkele hoogbouwlocaties in de gemeente Schagen waar men geen ruimte heeft voor de (oranje) pmd-container en nauwelijks gebruik kan maken van de plastic hero zakken. Bij deze ondergrondse restafvalcontainers kan nog veel plastics en drankenkarton uit het restafval nagescheiden worden. In Alkmaar staat deze nascheidingsband; die de voorscheidingsinstallatie (VSI) wordt genoemd. De VSI is bedoeld als extra aanvulling op de bronscheidingsactiviteiten.

Om betrokken te blijven bij de post-collection van de pmd is gemeente Schagen aangesloten bij een gemeentelijk samenwerkingsverband. Gemeente Schagen is hiervoor sinds 1 januari 2020 aangehaakt bij Regie Kunststoffen Nederland BV (RKN). RKN organiseert in opdracht van de deelnemende gemeenten de overslag, het transport en afzet ná verzameling van brongescheiden kunststoffen, primair voor publiekrechtelijke instellingen die rechtstreeks of middelijk aandeelhouder van HVC NV zijn.

afval scheiden via 2 routes: bron- en nascheiding.

recycling & verwerking plastic, blik en drinkpakken.



- Bij bronscheiding organiseert HVC middels RKN de hele keten vanaf inzameling tot recyclers.
- Nascheiding doet HVC bij haar eigen voorscheidingsinstallatie (VSI).
- Zowel bron- als nascheiding worden bij dezelfde kunststofsorteerinstallaties verder gesorteerd, zoals bij de KSI in Heerenveen.

hvc.
energie en hergebruik

Visualisatie van het bron- en nascheidingsmodel in gemeente Schagen

Nascheidingsmodel

Grote gemeenten (met een hoge stedelijkheidsklasse) zoals Amsterdam, Rotterdam, Den Haag en Utrecht hanteren het nascheidingsmodel (onder c) of gaan dat spoedig hanteren. Het zijn gemeenten die nauwelijks mogelijkheden hebben om pmd gescheiden in te zamelen. Zodoende kiezen zij voor het nascheiden van pmd uit het restafval. Bij het nascheidingsmodel draagt de gemeente zorg voor de inzameling van restafval en biedt haar restafval aan bij een door of namens AFV gecontracteerde nascheider. Uit dit ingezamelde restafval wordt vervolgens het pmd nagescheiden. De inzamelvergoeding in het nascheidingsmodel 2021 bedraagt € 8,90 per ton ingezameld, na te scheiden restafval. Hoewel de kwaliteit van de output bij nagescheiden plastics nochtans minder is dan bij bronscheiding, wordt deze achterstand door innovatie op termijn vermoedelijk steeds minder, mogelijk tot het moment dat er feitelijk geen verschil meer bestaat tussen brongescheiden danwel nagescheiden plastics. Anders dan bij het bronscheidingsmodel is er bij het nascheidingsmodel geen sprake van discussies over de kwaliteit van het ingezamelde pmd en daarmee afkeurkosten. Het nascheidingsmodel kent daarmee minder kostenrisico's.

■ Diftar

Gemeenten in vooral het oosten en zuiden van het land hanteren gedifferentieerde tarieven, het zogenaamde diftar-systeem. Dit systeem is in ongeveer de helft van de Nederlandse gemeenten van toepassing. In dit systeem wordt een (lager) jaarlijks vasttarief per huishouden geheven en vervolgens wordt middels een variabel tarief het restafval (per lediging of per gewogen kilogram) bij de inwoner periodiek in rekening gebracht. Het is een verregaande systematiek van het principe dat 'de vervuiler betaalt'. In bijlage 3 (blz. 44) staat meer over het recycletarief die HVC aan het uitwerken is.

Diftar / geen Diftar

■ geen diftar
■ wel diftar

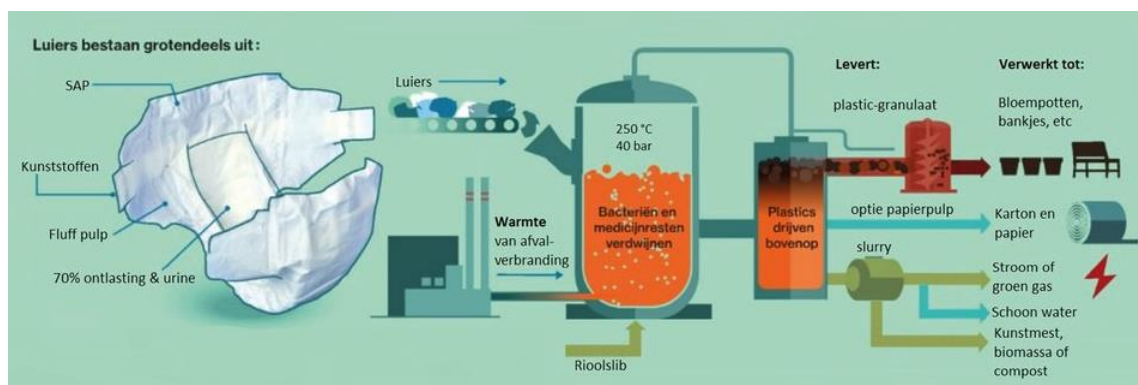


In de regel hebben de diftar-gemeenten een lagere gemiddelde gemeentelijke afvalstoffenheffing. Hierbij dient echter wel vermeld te worden dat inwoners bij diftar gemeenten slechts tegen betaling (aan de betreffende publieke inzameldienst) hun grof huishoudelijk afval mogen laten ophalen of op het afvalbrengrstation mogen achterlaten. Voor bijvoorbeeld het achterlaten van een matras of meubelstuk wordt een poorttarief aan de publieke inzameldienst betaald. Deze additionele kosten per bezoek aan het afvalbrengrstation of het tegen betaling ophalen van grofvuil zitten niet in de gemeentelijke afvalstoffenheffing inbegrepen en zorgen daarmee voor een vertekend vergelijk. Zie onderstaande visualisatie van de afvalkosten.

Afvalkosten	Vaste kosten	Variabele kosten	Grofvuil aan huis	Afvalbrengrstation
Per huishouden	Via gemeentelijke afvalstoffenheffing		Bijkomende kosten via afvaldienst	
Diftar-gemeenten in Oost en Zuid Nederland	Vast tarief voor elk huishouden	Per lediging (of per kg) grijze restafvalcontainer	Tegen betaling aan afvaldienst	Tegen betaling aan afvaldienst
Gemeente Schagen	Vast (totaal) tarief afhankelijk van: 1p./2-3p./4-meerpersoon	Niet van toepassing	Gratis (binnen de huidige dvo HVC)	Gratis (binnen de huidige dvo HVC)

■ Ontwikkelingen bij luierreycling

Binnen het restafval is er sprake van veel luiers en incontinentiemateriaal. Jaarlijks worden er landelijk circa 1 miljard babyluiers verbrand in het restafval. Recycling van luiers en incontinentiemateriaal is technisch mogelijk, maar is vooralsnog een kostbare methode. In Nederland is momenteel één luierreyclingfabriek actief. Dit betreft ARN BV te Nijmegen. In de fabriek worden jaarlijks 15.000 ton luiers volgens onderstaande gepatenteerde recyclingtechniek gerecycled. Luierreycling heeft mede gezien de ambitieuze VANG doelstellingen landelijk gezien steeds meer aandacht. Het is daarom zeer aannemelijk dat het recyclen van luiers zich eveneens verder zal ontwikkelen, waardoor het haalbaar wordt om deze afvalstroom afzonderlijk in te zamelen. Steeds meer grote afvalverwerkers zullen de luierreycling binnen enkele jaren aan hun assortiment toevoegen, om daarmee een belangrijke stroom, nu nog toebehorend tot het restafval, voor gemeenten te gaan innemen en verwerken.



■ Statiegeld op PET flessen per 1 juli 2021, blikjes per 1 januari 2023

Statiegeld is een ultieme vorm van bronscheiding. Gemeente Schagen is per december 2017 lid van de statiegeldalliantie. Een motie van D66 en VVD hiertoe, is door de gehele gemeenteraad gesteund en opgevolgd door het college. De statiegeldalliantie is een verenigd samenzijn van bedrijven, organisaties en lokale overheden die voorstander zijn van statiegeld op plastic flessen en blik. Per 1 juli 2021 wordt statiegeld op kleine plastic flesjes ingevoerd. Per flesje (< 1 liter) wordt per genoemde datum 15 cent statiegeld gerekend. Voor grote flessen (> 1 liter) blijft het 25 cent. Inleveren kan in supermarkten, op treinstations, bij tankstations langs de weg en via cateraars. Producenten van flesjes frisdrank en water zijn verantwoordelijk voor de invoering van het statiegeldsysteem. Deze maatregel moet leiden tot veel minder plastic zwerfafval.



De volgende stap die het kabinet tegen het zwerfafval zet, is het aantal blikjes in het milieu verminderen. De statiegeldalliantie zet zich via de campagne: 'Nu statiegeld op blikjes? Yes We Can!' vol in om dit navolgende doel te bereiken. Februari 2021 heeft het kabinet, ondanks bezwaren van de verpakkingindustrie, besloten om per 1 januari 2023 (15 cent) statiegeld op blikjes te heffen. Naast minder zwerfafval, zullen deze maatregelen ook zorgen voor minder blikjes en plastics binnen het pmd. Flesjes (< 1 liter) en blikjes zullen immers meer bij supermarkten en tankstations ingeleverd gaan worden

■ Introductie van Ja-sticker, ter voorkoming van onnodig papierafval

In 2018 heeft de Ja-sticker zijn introductie gehad. Het biedt gemeenten een concreet en slagvaardig instrument om tot minder onnodig papierafval te komen. Het principe werkt als volgt. De Ja-sticker draait het huidige Nee-sticker systeem om. Dat betekent dat je actief moet aangeven dat je nog ongeadresseerde reclamefolders wilt ontvangen. Dat doe je door een Ja-sticker op te plakken. Brievenbussen zonder Ja sticker ontvangen standaard geen ongeadresseerde reclamefolders meer. Aanvankelijk was het de bedoeling dat ook de huis-aan-huisbladen onder de reikwijdte van Ja-sticker systeem zou vallen. Dit is echter teruggedraaid omdat het in strijd zou zijn met het Europees Verdrag voor de Rechten van de Mens waarin de vrijheid van meningsuiting, waaronder de persvrijheid, wordt beschermd. De Ja-sticker beperkt zich derhalve tot het tegengaan van ongeadresseerde reclamefolders. De grondslag voor het invoeren van de ja-sticker staat in artikel 10.23 Wet milieubeheer. Daarnaast heeft de gemeenteraad op grond van haar autonome verordenende bevoegdheid in de Gemeentewet de mogelijkheid om de ja-sticker in te voeren. Er zijn aanpassingen in de gemeentelijke regelgeving noodzakelijk om de ja-sticker mogelijk te maken. Voor het opt-in-systeem moeten bepalingen worden opgenomen in de afvalstoffenverordening en zo nodig in de APV. Vanaf 1 november 2020 geldt in Rotterdam eveneens het Ja sticker systeem. In de aanloop hiertoe heeft de reclamebranche zich hiertegen verzet. Het gerechtshof Den Haag heeft onlangs de reclamebranche in het ongelijk gesteld en bepaald dat Rotterdam ongeadresseerde reclame middels de ja-sticker gewoonweg mag weren. Daarmee lijkt er sprake te zijn van een juridisch houdbaar, concreet en slagvaardig instrument om te komen tot minder onnodig papierafval bij inwoners. De VNG gaat in 2021 de model-afvalstoffenverordening actualiseren. De VNG zal dan ook beoordelen of een (optionele) bepaling over de ja-sticker kan worden toegevoegd.



4.2 Serviceniveau; Betrouwbaar, herkenbaar en milieubewust

Gemeente Schagen wenst dat het serviceniveau van de afvalinzameling betrouwbaar, herkenbaar en milieubewust is. Inwoners moeten weten wanneer hun afval (gescheiden) wordt opgehaald of waar zij hun afval naartoe kunnen brengen. Milieubewust afvalscheiden is belangrijk, maar afval(scheiden) mag geen gedoe zijn. Onafhankelijk waar (binnen of buiten de bebouwde kom) en hoe (in een woning of appartement) mensen wonen, worden de 4 hoofdstromen: **pmd**, **gft/e**, **papier** en **restafval** altijd tijdig, correct en gescheiden aan huis opgehaald. De eveneens veel voorkomende afvalstromen: **glas**, **textiel en luiers (nieuw)** worden bij elke supermarkt en/of wijkwinkelcentra via (ondergrondse) verzamelcontainers gefaciliteerd. De **overige afvalstromen** worden op het afvalbrenghstation gescheiden ingezameld. Het rapportcijfer van een 7,5 als waardering voor de manier en leegfrequentie waarop gemeente Schagen de afvalinzameling heeft georganiseerd en de wijze waarop HVC de dienstverlening vervolgens uitvoert is de minimale norm.

- Afvalinzameling bij laagbouw buiten de bebouwde kom ('lintbebouwing');



- Afvalinzameling bij hoogbouw:



- Afvalinzameling bij laagbouw binnen de bebouwde kom ('stedelijke bebouwing');



- Afvalinzameling bij supermarkten en wijkwinkelcentra:



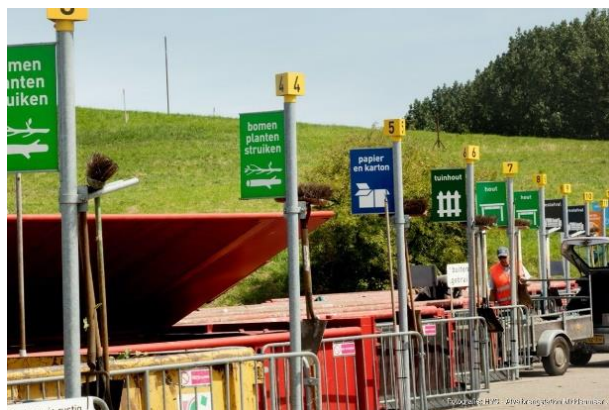
Afvalinzameling in gemeente Schagen

4.3 Kostenniveau; Betaalbaar, waarbij de vervuiler meer betaalt

Gemeente Schagen wenst het kostenniveau betaalbaar te houden, waarbij de vervuiler ook meer betaalt. Er wordt daarom vastgehouden aan het huidige uitgangspunt van 100% kostendekkende tarieven die over de verschillende tarieven voor 1-persoons huishoudens, 2/3-persoons huishoudens en 4/meer-persoons huishoudens geheven worden. De gedachte hierachter is dat huishoudens die uit meer personen bestaan, ook meer afval maken. Dit extra afval wordt derhalve ook extra aangeslagen in de vorm van een hogere afvalstoffenheffing. Voor een extra (2e) grijze restafvalcontainers wordt extra afvalstoffenheffing betaald, tenzij hier medische redenen aan ten grondslag liggen.

Het door HVC gewenste systeem van een afval en recycle tarief, waarbij sprake is van een vast tarief met daar bovenop een variabel tarief voor het aantal keren dat men restafval aanbiedt wordt voorlopig niet ingevoerd. Dit systeem zou namelijk kunnen schuren met de realisatie van het omgekeerd inzamelen, de nieuwe focus op kwaliteit van de waardevolle stromen en de huidige pmd-inzameling via het bronscheidingsmodel en de nadrukkelijker risico's van afkeurkosten daarbij. Er is nog te weinig bekend hoe deze krachten met elkaar gaan verhouden. Gemeente Schagen wenst allereerst de inzamelmethodiek van omgekeerd inzamelen op orde te brengen en de ontwikkelingen van het nieuwe bronscheidingsmodel (inzamelvergoeding vs. afkeurkosten) te ervaren, alvorens tot dit systeem over te gaan. Naast het maximaal voorkomen van bovengenoemde afkeurkosten op pmd, maar ook op papier, textiel, gft/e en glas wordt eveneens kritischer gekeken naar de overige kosten bij de afvalinzameling. Landelijke (markt) ontwikkelingen van verwerkingskosten zijn hierbij niet te beïnvloeden, maar lokale omstandigheden zijn mogelijk bij te sturen. Met doelgerichte maatregelen wordt geregeld dat uitsluitend de juiste doelgroep: woningen en appartementen gebruik kunnen maken van de huishoudelijke afvalinzameling aan huis of het afvalbrengrstation. Bedrijfsafval is voorbehouden aan de bedrijfsafvalinzamelaars en wordt niet langer geaccepteerd als huishoudelijk afval. De doelgroep 'niet-woningen' kan voor een vergelijkbaar tarief als de gemeentelijke afvalstoffenheffing een evenzo concurrerende (mogelijk zelfs goedkoper) bedrijfsafval-abonnement afsluiten.

Tenslotte wordt voor de grofvuilinzameling aan huis (wel) een bescheiden tarief in rekening gebracht. Met deze maatregel worden de kosten van deze hoogwaardige dienstverlening meer in balans gebracht met de hoge kosten die ermee gemoeid zijn. Het tarief zal verre van kostendekkend zijn, maar zal het effect hebben dat inwoners meer gebruik zullen gaan maken van het kosteloze afvalbrengrstation waar zij hun afval gescheiden kunnen inleveren. Het milieurendement profiteert hiervan omdat op het afvalbrengrstation het grof huishoudelijke afval kan worden gescheiden over 18 verschillende afvalstromen.



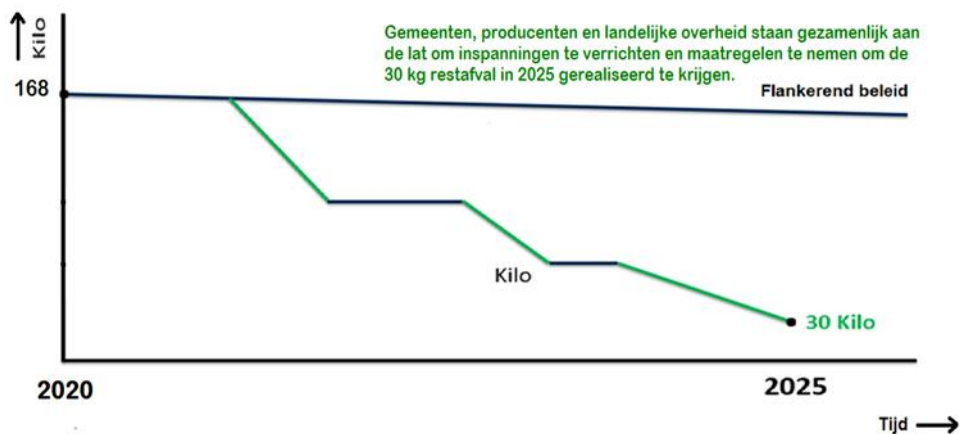
4.4 Milieu-rendement; Belangrijk, maar niet tegen elke prijs en servicevershraling

Gemeente Schagen wenst te voldoen aan de VANG-doelstellingen. De inspanningen zijn derhalve gericht op het realiseren van slechts 30 kg restafval in 2025. Aandacht wordt in het Afval en recycleplan gemeente Schagen vooral gericht op de afvalfracties: gft/e (53 kg), papier (10 kg), luiers (6 kg), glas (7 kg) en textiel (9 kg) die nog veel in het fijn huishoudelijke restafval (149 kg) per inwoner per jaar terug te vinden zijn (bron: HVC samenstelling 2020).

Deze doelstelling is echter zeer ambitieus, mogelijk niet realiseerbaar. De vraag is voorts in hoeverre deze doelstellingen enkel en alleen door gemeentelijk beleid 'aan de achterkant' gerealiseerd kan c.q. moet worden. De verpakkingsindustrie staat net zo goed aan de lat om inspanningen en maatregelen 'aan de voorkant' te verrichten om zo de VANG-doelstellingen voor gemeenten realiseerbaar te maken. Door producten minder vaak en minder veel te voorzien van verpakkingsmateriaal, wordt er immers ook minder afval bij inwoners gemaakt. Ook dienen producten voor 100% gerecycled te kunnen worden ('design for recycling'), zonder onlogische combinaties van zowel plastic als papier binnen één en dezelfde verpakking, waardoor het moet worden verwerkt als restafval.

Ditzelfde geldt voor de landelijke overheid. Ook zij staan aan de lat om inspanningen en maatregelen 'aan de voorkant' te verrichten om zo de VANG-doelstellingen realiseerbaar te maken. Zo helpt de invoering van statiegeld op petflessen en blikjes direct bij aan het verminderen van afval bij de inwoners. Daarnaast kan de landelijke overheid bepaalde ongewenste zaken verbieden zoals het weggeven van gratis plastic tassen (sinds 1 januari 2016) en de 'single used plastics' (per 3 juli 2021). Dergelijke maatregelen helpen concreet bij aan de doelstelling om in 2025 te komen tot slechts 30 kilogram restafval per inwoner per jaar.

De gemeentelijke inspanningen 'aan de achterkant' moeten in verhouding staan met de inspanningen van de producenten en landelijke overheid 'aan de voorkant' bij het verminderen én voorkomen van afval. Het milieurendement is voor gemeente Schagen zodoende belangrijk, maar niet tegen elke prijs en vershraling van de service. Tenslotte zou er meer focus moeten zijn voor de zuivere en schone inzameling (vrij van restafval) van de waardevolle stromen: pmd, gft/e, textiel, glas en papier. Maatregelen ter voorkoming van restafval mogen niet het gevolg hebben (ontwijkend gedrag) dat de kwaliteit van de waardevolle grondstofstromen onder druk komen te staan en deze alsnog als restafval moet worden verbrandt. Anders schieten de maatregelen ter vermindering van het restafval hun doel voorbij.



5 Maatregelen gemeente Schagen (2021-2025)

In hoofdstuk 4 is visie gevormd binnen de afvaldriehoek: service, kosten en milieu. Rekening houdend met de wettelijke verplichtingen, maatschappelijke opgaven, noodzakelijke innovaties en de allerlei financiële onzekerheden binnen de afvalbranche en kijkend naar de meest recente en toekomstige ontwikkelingen binnen 'afvalland' zijn onderstaande strategische kaders geformuleerd.

- **Service: Betrouwbaar, herkenbaar en milieubewust**
- **Kosten: Betaalbaar, waarbij de vervuiler meer betaalt**
- **Milieu: Belangrijk, maar niet tegen elke prijs en serviceverschraling**



Met de onderstaande tactische en operationele verbetermaatregelen en optimalisaties wordt hiertoe in de periode 2021 tot en met 2025 uitvoering gegeven.

5.1 Maatregelen bij serviceniveau; dienstverlening

De visie: *Serviceniveau; Betrouwbaar, herkenbaar en milieubewust* willen we met de navolgende maatregelen bereiken c.q. nastreven.

➤ Gefaseerd doorgaan met omgekeerd inzamelen (periode 2021 – 2025)

Het principe van omgekeerd inzamelen wordt verder over de dorpskernen van de gemeente Schagen uitgerold. Zie bijlage 1 voor de planning hiervan. Omdat binnen het restafval nog veel oud papier en karton aanwezig is, wordt het serviceniveau op oud papier en karton verhoogd en geprofessionaliseerd. Elke grondgebonden woning krijgt uiterlijk 2025 de beschikking over een (blauwe) papiercontainer. Bij appartementen (hoogbouw) wordt een ondergrondse papiercontainers geplaatst. Binnen de bebouwde kom wordt naar voorbeeld van Petten, 't Zand en Schagen ondergrondse restafvalcontainers geplaatst. Woningen binnen de bebouwde kom krijgen daarmee drie afvalcontainers aan huis en een afvalpasje voor een ondergrondse restafvalcontainer bij hen in de buurt. Het aantal van drie stuks wordt veelal als maximaal aantal containers op de bescheiden percelen als wenselijk geacht. Woningen buiten de bebouwde kom staan veelal op een groter perceel. Bij deze woningen is genoegzaam ruimte voor vier afvalcontainers aan huis. Buiten de bebouwde kom worden geen ondergrondse restafvalcontainers geplaatst en blijft de inzameling van restafval ongewijzigd. De inzamelingfrequentie van de verschillende afvalcontainers blijft ongewijzigd. Ingevolge de Afvalstoffenverordening en het daarop gebaseerde Uitvoeringsbesluit wordt de (blauwe) papiercontainer, (oranje) pmd-container en de (grijze) restafvalcontainer 1x per 4 weken geleegd. De (groene) gft/e-container wordt 1x per 2 weken geleegd.

Afval inzamelen binnen bebouwde kom	Afval inzamelen bij hoogbouw	Afval inzamelen buiten bebouwde kom
		
restafval via ondergrondse afvalcontainer	restafval via ondergrondse afvalcontainer	restafval via (grijze) minicontainer
pmd via (oranje) minicontainer	pmd via plastic-hero-zak	pmd via (oranje) minicontainer
gft/e via (groene) minicontainer	gft/e via (groene) verzamelcontainer	gft/e via (groene) minicontainer
papier via (blauwe) minicontainer	papier via (blauwe) verzamelcontainer	papier via (blauwe) minicontainer

➤ *Introductie GFT/e inzameling bij hoogbouw (periode 2021-2022)*

Op dit moment kunnen bewoners van appartementen slechts drie afvalfracties scheiden namelijk: pmd (via plastic-hero-zakken), oud papier (via huis-aan-huis papierinzameling of ondergrondse papiercontainers) en restafval (via ondergrondse restafvalcontainers). Zodoende is binnen het restafval van bewoners van appartementen nog sprake van veel groente, fruit en etensresten. Dit is zonde. Om bewoners van appartementen eveneens in staat te stellen gft/e te scheiden en daarmee de mate van restafval te verminderen wordt onderzocht via welke inzamelmiddelen en gerichte communicatie afvalscheiding van gft/e bij hoogbouw efficiënt en doeltreffend kan plaatsvinden. Te denken valt aan de plaatsing van bovengrondse danwel ondergrondse verzamelcontainers voor gft/e, met een bijbehorende gratis uit te geven voorziening als een gft-e Emmertje of gft-e zakjes. Afhankelijk van de begrote kosten en het te realiseren scheidingspotentieel, wordt beslist om medio 2022 tot een gft/e inzameling bij hoogbouw in de gemeente Schagen over te gaan (of niet).



➤ *Inzameling van luiers (periode 2023-2025)*

Binnen het restafval is sprake van een aanmerkelijke hoeveelheid luiers. Bij het verminderen van het restafval zijn inspanningen op het gebied van recycling van luiers daarmee lonend. Luiers apart inzamelen om ze daarna te recyclen in plaats van te verbranden bij het restafval is de laatste jaren (weer) in opmars. De landelijke overheid jaagt dit zelfs aan door de forse toename van de afvalstoffenbelasting (bij verbranding van restafval) en de aanstaande verhoging van de (wettelijke verplichte) minimumstandaard van 'recycling' van luiers binnen het Landelijke Afvalbeheerplan (LAP3). De verwachting is dat steeds meer afvalverwerkers zullen overgaan tot de recycling van luiers. In gemeente Schagen zou de inzameling van luiers (en incontinentiemateriaal) eveneens lonend kunnen zijn. In Schagen betreft dit zo'n 6 kilogram. Daarnaast is het een fijne maatwerkoplossing voor de jonge gezinnen met kinderen in de luiers danwel senioren met incontinentieproblemen die moeite hebben om de 4-wekelijkse leging van de grijze restafvalcontainer te volgen.



Voor deze twee doelgroepen zou binnen de gemeente Schagen een dekkend netwerk gerealiseerd kunnen worden met ondergrondse afvalcontainers. Deze ondergrondse luierscontainers worden dan naast de huidige ondergrondse glas- en textielcontaineropstelling nabij de supermarkten en de wijkwinkelcentra geplaatst. Op deze manier heeft elk dorp of centrumgebied de beschikking over een continu beschikbaar inzamelpunt.

5.2 Maatregelen bij kostenniveau; afvalstoffenheffing

De visie: *Kostenniveau; Betaalbaar, waarbij de vervuiler meer betaalt* willen we met de navolgende maatregelen bereiken c.q. nastreven.

➤ *Accuraat containermanagement (2021-2022)*

Ingevolge de Wet Milieubeheer zijn gemeenten wettelijk verplicht om huishoudelijk afval (gescheiden) in te zamelen. Via de afvalstoffenverordening worden huishoudelijke afvalstoffen op een doeltreffende, doelmatige en rechtmatige wijze aangeboden, ingezameld, verhandeld en verwerkt. De afvalstoffenheffing wordt uitsluitend in rekening gebracht bij de geregistreerde woningen in de gemeente Schagen. Dit komt overeen met de plicht van gemeente Schagen om louter bij woningen huishoudelijk afval in te zamelen. De zogenaamde 'niet-woningen'; zoals kantoren, instellingen, verenigingen, winkels, horeca, campings, bungalowparken, aannemingsbedrijven, etc. dienen hun afval door een erkende bedrijfsafvalinzamelaar op te halen. Op grond van wet- en regelgeving is de inzameling van niet-huishoudelijk afval nadrukkelijk voorbehouden aan de private afvalinzamelaars die eveneens milieu- en maatschappelijk verantwoord ondernemen. Het overgrote deel van de afvalcontainers in de gemeente Schagen zijn niet gechipt en geadmistreerd. Het gaat vooral om de groene- en grijze afvalcontainers die sinds de periode *Holland Collect* tot 2017 (toen gemeente Schagen ingevolgde de oude DVO nog het beheer en onderhoud over de afvalcontainers had) in omloop zijn gebracht. Daarmee is het voor gemeente Schagen (opdrachtgever) en HVC (opdrachtnemer) niet te overzien of tegenover de ter lediging aangeboden afvalcontainers ook de betaling van (extra) afvalstoffenheffing staat. Ook is niet te overzien of er naast huishoudelijk afval ook bedrijfsmatig afval ter lediging wordt aangeboden. Het hebben van een accuraat containermanagement zorgt ervoor dat enkel huishoudelijk afval wordt opgehaald en dat de juiste tarifiering van de afvalstoffenheffing in rekening wordt gebracht. Een accuraat containermanagement sluit de zogenaamde 'freeriders' uit en zorgt daarmee voor lagere en eerlijker verdeelde kosten.

➤ *Met afvalpas toegang tot huishoudelijk afvalbrengrstation (2022-2025)*

Ook het huishoudelijke afvalbrengrstation (ABS) wordt nog geregeld bezocht door zogenaamde 'freeriders', ofwel doelgroepen die niet behoren tot de doelgroep van de geregistreerde woningen in de gemeente Schagen. Zo komt het voor dat bijvoorbeeld aannemers en zzp-ers hun bedrijfsmatige klusafval achterlaten op het afvalbrengrstation. Dit is onwenselijk. Men betaalt immers niet mee aan de collectieve voorziening van de fijn én grof huishoudelijk afvalinzameling en verwerking die gefinancierd wordt uit de afvalstoffenheffing. Daarnaast zorgt het voor een verhoogde en daarmee een scheve hoeveelheid restafval per inwoner per jaar. Om de 'freeriders' eveneens op het afvalbrengrstation uit te sluiten is het noodzakelijk om een strikter en nauwlettender toegangscontrole te hebben. Slechts op vertoon van een HVC afvalpas, die op huisadres is uitgegeven, zou je voortaan toegang tot het afvalbrengrstation mogen krijgen. Dit zorgt voor lagere en eerlijker verdeelde kosten.



➤ *Inrekening bijdrage grofvuilinzameling aan huis (2022-2025)*

De toegang tot het afvalbrengstation is (en blijft) gratis. Inwoners van de gemeente Schagen kunnen op vertoon van hun afvalpas kosteloos hun afval over meer dan 18 afvalstromen gescheiden inleveren. Dit zorgt voor een hoog scheidingspercentage. Op dit moment is ingevolge de huidige DVO de grofvuilinzameling aan huis eveneens gratis. Bewoners kunnen hun grofvuil door HVC kosteloos laten ophalen. Bij deze faciliteit wordt er echter minimaal afval gescheiden. Dit is niet milieuvriendelijk. Voorts is deze faciliteit een vrij kostbare dienstverlening. Om de dienstverlening van de grofvuilinzameling aan huis meer in balans te brengen met de kosten (chauffeur, vrachtwagen en mechanische nascheiding) zal een bescheiden ophaaltarief bij de inwoner (de aanvrager) in rekening worden gebracht. Een dergelijk bescheiden ophaaltarief houdt de afvalstoffenheffing betaalbaar en zorgt ervoor dat concrete uitvoering wordt gegeven aan het principe dat de vervuiler ook meer betaalt.



➤ *Verdere beoordeling beprijzen ('recyclatarief') van restafval (2025 en verder)*

Onder de term 'recyclatarief' enthousiasmeert HVC haar gemeenten in het westen van Nederland eveneens over te gaan tot een diftar-systeem met een duidelijke prijsprikkel op de diverse keren dat inwoners restafval aanbieden. In bijlage 3 wordt het recyclatarief nader door HVC uitgelegd. Op 1 januari 2021 is de eerste HVC-gemeente; Noordoostpolder (Provincie Flevoland) van start gegaan met het recyclatarief.

Het door HVC gewenste systeem van een recyclatarief, waarbij sprake is van een vast tarief met daar bovenop een variabel tarief voor het aantal keren dat men restafval aanbiedt wordt in gemeente Schagen voorlopig niet (in ieder geval tot en met 2025) ingevoerd. Dit systeem zou namelijk kunnen schuren met de realisatie van het omgekeerd inzamelen, de nieuwe focus op kwaliteit van de waardevolle stromen en de huidige pmd-inzameling via het bronscheidingsmodel met de nadrukkelijker risico's van afkeurkosten hierbij. Er is nog te weinig bekend hoe deze krachten met elkaar gaan verhouden². Mogelijk zou als gevolg van 'ontwijkend gedrag' veel restafval in de (oranje) pmd-containers of de (blauwe) papiercontainer kunnen geraken. Afhankelijk van bovengenoemde ontwikkelingen en risico's alsmede de ervaringen in gemeenten elders zal in 2025 beoordeeld worden of een recyclatarief na 2025 in gemeente Schagen ingevoerd gaat worden.

² PMD: Handvatten voor kwaliteitsverbetering, Onderzoek kwaliteit PMD, Bundeling Nedvang, augustus 2020.

5.3 Maatregelen bij milieu-rendement; vang-doelstellingen

De visie: *Milieu-rendement; Belangrijk, maar niet tegen elke prijs en serviceverschraving* willen we met de navolgende maatregelen bereiken c.q. nastreven.

➤ *Circulariteit en kringloop*

Gemeente Schagen hanteert (net als alle andere gemeenten in Nederland) de afvalhiërarchie van de "ladder van Lansink". Hierbij wordt onderscheid gemaakt in drie categorieën van omgaan met afval. Preventie en hergebruik hebben de hoogste prioriteit. Vervolgens recycling en hoogwaardige energiewinning. De minste voorkeur heeft het verbranden of storten van afval.

Met name bij hergebruik zijn nog veel verbeteringen te realiseren. Kringloopbedrijven zorgen door producthergebruik voor een significante bijdrage aan de circulaire economie. Binnen de gemeente Schagen zijn mogelijkheden om circulariteit te bevorderen door (nog) meer synergie de te bewerkstelligen tussen HVC en kringloopbedrijven (zoals Rataplan). Nog te vaak verdwijnen nog goed functionerende goederen danwel huishoudelijke apparaten met een klein defect bij het grof huishoudelijk afval. Dit is zonde want goederen moeten langer kunnen mee gaan dan slechts eenmalig gebruik. In het verlengde van populaire *landelijke* platforms als Marktplaats en Vinted zal gemeente Schagen met afvalverwerker HVC en kringloopbedrijf Rataplan onderzoeken welke mogelijkheden er *lokaal* (nog) zijn om levensduur van nog herbruikbare goederen te verlengen. Waar mogelijk kan er binnen de huidige structuur van HVC en Rataplan nog ruimte en mogelijkheden gecreëerd worden voor enthousiaste en pionierende circulaire ambachtscentra's (CAC) zoals een demontagehal, een bouwkringloop, een repaircafé of een gereedschapsbibliotheek. Deze vorm van samenwerking tussen gemeenten, afvalinzamelaars/verwerkers, kringloopwinkels, onderwijsinstellingen en zelfs kunstenaars wint in rap tempo aan populariteit in Nederland. Na enkele succesvolle voorbeelden, werken steeds meer gemeenten aan hun eigen invulling van deze 'milieustraat 2.0' of 'duurzaamheidsplein'. Qua tonnages zal het niet de grootste kanteling teweegbrengen, maar het draagt wel bij aan de ontwikkeling van een circulaire bewustzijn die nodig is om tot een volledige circulaire economie in 2050 te komen.



➤ *Communicatie afvalmindering, afvalscheiding en afvalpreventie*

Inwoners van gemeente Schagen zijn milieubewust. Over het algemeen begrijpen inwoners het belang van afvalscheiden. Ook realiseert men dat we niet oneindig kunnen doorgaan met het maken van veel afval. Inwoners zijn daarmee ontvankelijk om minder afval te maken en waar nog wel afval vrijkomt deze zo goed mogelijk te scheiden.

Via een herkenbare huisstijl, een duidelijke website, een interactieve milieuapp, inspirerende vlogs & presentaties en breed geëtaleerde sociale media zetten Gemeente Schagen en HVC zich in om de kernboodschap van minder afval, betere afvalscheiding en afvalpreventie bij zoveel mogelijk inwoners onder het voetlicht te brengen. Deze dienstverlening van brede en doeltreffende communicatie zit via een uitgebreid en gespecificeerd productblad reeds in de dienstverleningovereenkomst (DVO) inbegrepen.



Daarnaast zal gemeente Schagen doorgaan met het lobbyen en ondersteunen van maatregelen die afval 'aan de voorkant' preventief verminderen. Denk bijvoorbeeld aan de succesvolle statiegeldalliantie, waardoor op kleine plastic flesjes per 1 juli 2021 en op blikjes per 1 januari 2023 15 cent statiegeld wordt geheven.

➤ *Introductie Ja-sticker (2023 – 2025)*

Veel ongeadresseerde reclamefolders belandt zonder te lezen en veelal nog voorzien van plasticverpakking rechtstreeks bij het oudpapier. Deze verspilling van grondstoffen is zonde en zou net als de gratis plastic tasjes voorkomen moeten worden. Onlangs heeft gemeente Rotterdam middels de "Ja-sticker" een juridisch houdbaar, concreet en slagvaardig instrument ingeregeld om te zorgen dat ongeadresseerde reclamefolders³ slechts bij inwoners die wél ongeadresseerde reclame willen ontvangen (herkenbaar via de Ja sticker) mogen worden bezorgd. Veel gemeenten hebben belangstelling in deze omgekeerde benadering getoond en VNG beoordeelt of een (optionele) bepaling over de ja-sticker in de model afvalstoffenverordening en algemeen plaatselijke verordening kan worden toegevoegd. Ook voor gemeente Schagen zou een dergelijke Ja sticker interessant zijn om verspilling van grondstoffen tegen te gaan. Parallel aan de beoordeling van de VNG wordt in 2021 en 2022 de voorbereidingen getroffen om een dergelijk Ja sticker per 2023 in gemeente Schagen mogelijk te maken. Hiervoor is aanpassing van de afvalstoffenverordening en de algemeen plaatselijke verordening door de gemeenteraad noodzakelijk. Uiterlijk 2022 wordt de gemeenteraad in positie gebracht om over deze Ja sticker finaal te besluiten.



³ Huis-aan-huisbladen vallen niet onder de reikwijdte van de Ja-sticker.

➤ Flexibiliteit behouden bij bronscheiding cq. nascheiding pmd.

Er is veel over te doen in de media: 'bronscheiding of nascheiding'. Bij nascheiding gaat het om het nascheiden van plastic, metalen en drinkenpakken vanuit het restafval. Moeten mensen dit 'pmd' zelf thuis gaan scheiden (bronscheiding) of doet een machine dit later (nascheiding)? HVC heeft beide systemen in huis en pleit voor "bronscheiding waar het kan, en nascheiding waar het moet".



HVC

Naar de mening van HVC levert bronscheiding de meest schone stromen op, is relatief goedkoper en leidt tot het hoogste percentage recycling. De kwaliteit en afzetbaarheid van brongescheiden pmd is beter dan die van nagescheiden materiaal. Dit vertaalt zich onder andere in een hogere prijs dan voor nagescheiden plastic. Ook maakt bronscheiding inwoners bewuster van de hoeveelheid afval die zij hebben, het maakt het letterlijk zichtbaar. De praktijk laat zien dat als inwoners een extra bak krijgen, bijvoorbeeld voor plastic, metalen en drinkpakken, ook andere stromen, zoals gft/e en papier, beter worden gescheiden. In de discussie bronscheiding of nascheiding wordt dit effect vaak niet besproken, zodat er een te rooskleurig beeld voor nascheiding overblijft. Het is belangrijk om het effect op alle afvalstromen te bekijken en niet alleen die van pmd. In hoogbouw en sterk verstedelijkte gebieden is het lastiger om afval goed te scheiden. Er is vaak simpelweg minder ruimte om het afval goed apart te houden. Nascheiding is dan een goede optie.

Gemeente Schagen

Welke methode beter is, varieert per gemeente (en diens stedelijkheidsklasse), per type woningbouw en diens perceelgrootte. In gemeenten met een lage stedelijkheidsklasse en overwegend veel laagbouw adviseert HVC bronscheiding. Gemeente Schagen staat nochtans achter deze methodiek van bronscheiding van pmd binnen haar gemeente. De (lage) stedelijkheidsklasse van gemeente Schagen is hiervoor geschikt. De voordelen van bronscheiding kunnen daarmee goed benut worden.

Flexibiliteit

Wel worden de actuele ontwikkelingen van brongescheiden pmd en de nascheiding van pmd uit het restafval op de voet gevolgd. Bronscheiding kent namelijk ook zijn kwetsbaarheid. Naast de bovengenoemde voor- en nadelen tussen bronscheiding en nascheiding op het gebied van milieu en service heeft bronscheiding het extra risico dat het aangeleverde pmd aan de poort streng(er) beoordeeld wordt. Aan de hand van een serieus beoordelingsprotocol pmd⁴ mag het aangeleverde brongescheiden pmd geen (0%) stoorstoffen type I (bv. gevaarlijk afval) en maximaal 15% stoorstoffen type II (bv. kitkokers, videobanden, mondkapjes, verblikken, spuitbussen) bevatten. In 2025 wordt deze acceptatiegrens nog zelfs verlaagd tot 10% stoorstoffen type II. Daarnaast zijn er allerlei stoorstoffen gedefinieerd zoals landbouwfolie, worteldoek, tuinslangen, touwen, snoeren, zwembadjes en kerstboomnetten en volle verpakkingen die eveneens meetellen als vervuiling. Deze strenge acceptatievoorwaarden zorgen snel voor gedeeltelijke of gehele afkeurde vrachten, waardoor inkomsten worden misgelopen en afkeurkosten betaald moeten worden. Alleen goedgekeurd pmd komt namelijk in aanmerking voor de inzamelvergoeding ad. € 245,- (2021) per ton. Afgekeurd pmd komt niet in aanmerking voor de inzamelvergoeding. Sterker nog. Gemeente Schagen betaalt voor elke ton afgekeurd pmd € 235,- (2021).

⁴ Platform Ketenorganisatie; Beoordelingsprotocol PMD versie 14-12-2020, Ketenovereenkomst Verpakkingen 2020-2029

Veel gemeenten in Nederland worstelen inmiddels met de zuiverheid (en daarmee de financiële consequenties), van brongescheiden pmd die soms ver boven de acceptatievoorwaarden uitsteekt. Bij nascheiding speelt deze problematiek niet. Daar is de inzamelvergoeding van € 8,90 per ton aangeleverd restafval zonder beoordelingsprotocol van toepassing. Weliswaar een fors lagere inzamelvergoeding, maar niet afhankelijk van afkeurkosten of iets dergelijks. Aankomende jaren wordt meer duidelijk hoe de opbrengsten en kostenstructuur zich bij bronscheiding en nascheiding in de nieuwe Ketenovereenkomst Verpakkingen 2020-2029 zich gaat ontwikkelen. Zolang deze duidelijkheid ontbreekt, gunt gemeente Schagen zich de flexibiliteit om de juiste methodiek in de gegeven omstandigheden te kiezen. Grootschalige investeringen op het gebied van brongescheiden pmd, zoals de plaatsing van ondergrondse pmd-containers of zelfs pmd-perscontainers, worden dan ook niet gedaan. De Schagense inzamelmethodiek wordt zo vorm gegeven dat overschakelen naar nascheiding te allen tijden mogelijk is en geen kapitaalvernietiging plaatsvindt.

6 Flankerend beleid

In dit afval en recyclingplan staat de afvaldriehoek (service, milieu en kosten) binnen het huishoudelijk afval centraal. Voorts zijn er een aantal aanpalende beleidsterreinen die in meer en mindere mate op het huishoudelijk afval inhaken. We onderscheiden in paragraaf 6.1. t/m 6.3. drie belangrijke aanpalende beleidsterreinen en schetsen hierbij de huidige en toekomstige ontwikkeling.

6.1 Afvalscheiden bij basisscholen en middelbare scholen

Gemeente Schagen wil basisscholen in de gelegenheid stellen om het afval beter te scheiden. Afgelopen jaren is binnen de afvalbranche onderzocht wat de mogelijkheden en onmogelijkheden zijn om het bedrijfsafval van scholen onder de noemer van huishoudelijk afval te brengen, zodat HVC het afval mag inzamelen en verwerken. De afvalbranche staat een verruiming uitsluitend toe bij de afvalinzameling bij basisscholen.

In 2019 is de aangepaste afvalstoffenverordening gemeente Schagen 2019 in werking getreden om een en ander ook formeel mogelijk te maken. Vervolgens is besloten basisscholen met het programma: 'Schoon belonen' in de gelegenheid te stellen om afvalcontainers (voor binnen én buitengebruik) te ontvangen en deze voortaan door de publieke afvalinzamelaar HVC- gemeente Schagen te laten legen. HVC coördineert en organiseert, namens gemeente Schagen, de werkzaamheden en leegt de verschillende afvalcontainers aan de hand van hetzelfde inzamelschema als de naastgelegen woningen. Op deze manier kunnen basisscholen een voordelig afvalabonnement aan geboden worden die jaarlijks door de gemeente Schagen bij de betreffende school in rekening wordt gebracht. Inmiddels zijn 4 basisscholen (allen behorend tot Surplus) van hun private bedrijfsafvalzamelaar overstapt naar de publieke bedrijfsafvalinzamelaar HVC – Gemeente Schagen. Het is de bedoeling dat meer basisscholen in de gemeente Schagen dit voorbeeld gaan volgen.



Middelbare scholen kunnen echter geen gebruik maken van de publieke afvalscheiding en afvalinzameling van HVC en gemeente Schagen. De private bedrijfsafvalinzamelaars verzetten zich hier tegen. Om het Regius College en het Clusius College toch in de gelegenheid te stellen om hun afval te scheiden zijn beide middelbare scholen in 2019 door gemeente Schagen voorzien van een financiële bijdrage om daarmee hun afvalinzameling op hun school te verduurzamen.

Het Regius College heeft met deze financiële bijdrage speciale indoorafvalbakken aangekocht. De afvalinzameling is bij de betreffende bedrijfsafvalinzamelaar gebleven. Hierbij moet overigens vermeld worden dat veel private bedrijfsafvalinzamelaars ook ruime mogelijkheden van afvalscheiding aan hun klanten aanbieden.



6.2 Toekomst papier inzamelende verenigingen

Binnen gemeente Schagen zijn 20 verenigingen actief die zich bezighouden met inzameling van oud papier. Elke papier inzamelende vereniging heeft zo zijn eigen vaste krantenwijk, waarbij vrijwilligers van de vereniging (of betaalde inhuurkrachten in opdracht van de vereniging) het oud papier en karton maandelijks van straat oprapen en in het inzamelvoertuig gooien. Voor deze klus ontvangen de 20 verenigingen een vaste papiervergoeding van € 42,50 per ton ingezameld oudpapier. De onderverdeling van de krantenwijken en de geselecteerde papier inzamelende verenigingen zijn in de (verre) geschiedenis ontstaan, staan vast en sinds de gemeentelijke fusie van de gemeenten Harenkarspel, Schagen en Zijpe tot de nieuwe gemeente Schagen onveranderd gebleven. Omdat binnen het restafval nog veel oud papier en karton aanwezig is, wordt het serviceniveau op oud papier en karton verhoogd en geprofessionaliseerd. Elke grondgebonden woning krijgt uiterlijk 2025 de beschikking over een (blauwe) papiercontainer. Op deze manier wordt meer en droger oudpapier ingezameld en verwaaid minder papier als zwerfafval in de wijk. Daarmee komt een eind aan het oud papier wat maandelijks los-aan-de-weg wordt aangeboden. Dit betekent echter niet dat de papier inzamelende vereniging op een zijspoor belanden. Integendeel. Ook met de introductie van de (blauwe) papiercontainer aan huis kunnen de 20 papier inzamelende verenigingen een rol blijven spelen. Gemeente Schagen stelt de papier inzamelende vereniging namelijk de vrije keuze of ze het oudpapier willen blijven ophalen (model a) of dat ze hun werkzaamheden willen verleggen naar het periodiek opruimen van zwerfafval (model b). Beide modellen worden hieronder uitgelegd en voorzien van een inmiddels werkend praktijkvoorbeeld.

Model a). Inzameling door vereniging én HVC via achterlader

In dit model blijft de vereniging het oud papier inzamelen. De inzameling vindt plaats via een (blauwe) papiercontainer in plaats van los-aan-de-weg. De vereniging zorgt, evenals in de oude situatie, voor minimaal twee (18+) beladers die de aangeboden papiercontainers aan de achterlader van het HVC-inzamelvoertuig haken. Voor deze inspanningen blijft de vereniging de papiervergoeding van € 42,50 per ton ingezameld oud papier ontvangen. Wijkvereniging Groeneweg haalt op deze manier inmiddels het oud papier in Nes-Noord (Schagen) op en zal dit per 2021 ook gaan doen in Groeneweg (Schagen). Het is een prima werkende inzamelmethodiek waarbij de vrijwilligers extra kunnen toezien op de kwaliteit (vrij van restafval!) van het oud papier in de aangeboden (blauwe) papiercontainers.



Papierinzameling door vereniging via (blauwe) papiercontainers en achterlader van HVC

Model b). Inzameling door HVC via zijlader, vereniging gaat zwerfafval inzamelen

In dit model wordt het oud papier voortaan door HVC via zijlader ingezameld. De inzameling vindt plaats via een (blauwe) papiercontainer in plaats van los-aan-de-weg. Omdat de zijlader van het inzamelvoertuig de papiercontainers mechanisch van hun aanbiedlocatie 'grijpt', zijn er geen inspanningen van de vereniging meer noodzakelijk. De vereniging verlegt haar werkzaamheden naar het periodiek opruimen van zwerfafval. Daarmee wordt de papierinzamelvergoeding omgezet naar een zwerfafvalinzamelvergoeding. Met de vereniging worden afspraken gemaakt over het aantal zwerfafvalopruimacties die gehouden moeten worden. Sportvereniging Petten (2018) en GeelZwart 't Zand (2020) zijn inmiddels op dit model overgestapt. Deze verenigingen organiseren met de gehele jeugdafdeling meerdere zwerfafvalopruimacties per jaar en ontvangen hiervoor hun voormalige papierinzamelvergoeding, echter nu in de vorm van een zwerfafvalinzamelvergoeding.



Papierinzamelvergoeding



Zwerfafvalinzamelvergoeding

wordt

Uitsterfconstructie

Het kan ook zijn dat een papierinzamelende vereniging op een gegeven moment ophoud te bestaan, een te beperkt aantal leden heeft of niet meer voldoende kan putten uit vrijwilligers die zich fysiek kunnen inzetten voor de vereniging. In dat geval komt de 'krantenwijk' terug naar de gemeente én toe aan de HVC die de papierinzameling vanuit hun professie in het vervolg zal gaan uitvoeren. Zo heeft bijvoorbeeld Wijkvereniging Muggenburg (in 2018) en de Schager Drumband (in 2019) vrijwillig hun 'krantenwijk' bij de gemeente Schagen ingeleverd. Sinds die tijd zamelt HVC het oudpapier in de wijken Muggenburg en het Schagen Centrum naar ieders tevredenheid professioneel in. Hierbij is de financieel voordelige gelegenheid aangegrepen om de inzameldag van het oudpapier van de drukke zaterdag naar een doordeweekse werkdag te verplaatsen.

6.3 Tegengaan van zwerfafval, bijplaatsingen en dumpingen

Naast huishoudelijke afvalinzameling regelt gemeente Schagen ook de inzameling van zwerfafval. Voor het opvangen van zwerfafval worden reguliere prullenbakken én Nederland Schoon afvalboeien ingezet. Deze zwerfafvalbakken staan goed zichtbaar op locaties waar zwerfafval kan ontstaan en goed bereikbaar zijn voor het inzamelvoertuig van gemeente Schagen danwel het werkvoorzieningsschap PRO Schoon. Denk aan locaties: in het stadscentrum, op strandopgangen, naast drukke looproutes, bij (wijk) winkelcentra, op parkeerplaatsen, bij kinderspeelplaatsen, bij hondenuitlaatgebieden, etc. Ook worden werkende initiatieven overgenomen van gemeenten elders. Zo zijn er gemeenten die door jongeren ontworpen borden plaatsen op hangplekken waar veel zwerfvuil ontstaat. Schagen wil ook graag samen met jongeren een dergelijke creatieve oplossing toepassen ter voorkoming van zwerfvuil. Daarmee wil de gemeente vooral een signaal afgeven. Natuurlijk aan de jongeren zelf. En zeker ook aan omwonenden van de zwerfvuilplek.



Daarnaast worden de ondergrondse huishoudelijke restafvalcontainers standaard voorzien van een zogenaamd zwerfafvalklepje. Winklend publiek, wandelaars en/of hondenbezitters kunnen zich daarmee makkelijk en laagdrempelig ontdoen van hun snoepwikkel of hondenpoepzakje. Door de gefaseerde plaatsing van de ondergrondse restafvalcontainers binnen de bebouwde kom van de diverse dorpen ontstaat daarmee een dekkend netwerk van

openbare zwerfafvalbakken met ruime capaciteit. De omliggende (zeer arbeidsintensieve) reguliere prullenbakken, worden vervolgens gefaseerd verwijderd. Dit bespaart structurele reinigingskosten en zorgt daarmee voor lagere afvalbeheerkosten.

Bij de ondergrondse afvalcontainers kunnen soms zogenaamde 'bijplaatsingen' optreden.

Dit is afval wat helaas niet in de ondergrondse container wordt gedeponereerd, maar ernaast. Deze 'bijplaatsingen' zijn vaak het gevolg van een tijdelijke defecte of een volle container of simpelweg omdat de afvalfractie niet in de inworptrommel past. Denk aan een kastje naast de ondergrondse restafvalcontainer of een plantenvaas naast de ondergrondse glascontainer. Voor de snelle verwijdering van 'bijplaatsingen' hebben gemeente Schagen en HVC, via de dienstverleningsovereenkomst (DVO), duidelijke afspraken gemaakt. Indien sprake is van een tijdelijk defecte of volle afvalcontainer, dan ruimt HVC deze



bijplaatsingen snel op. Indien sprake is van bijgeplaatst grof huishoudelijk afval wat niet in de roltrommel past, dan zorgt gemeente Schagen voor een snelle verwijdering. Daarmee wordt de openbare ruimte snel en adequaat schoon gehouden.

Afvaldumping is afval wat ergens achteraf, in de wegberm of in een natuurgebied wordt gedumpt. Ook zie je afvaldumping ontstaan in situaties waarbij inwoners onaangekondigd gaan 'meeliften' met de grofvuilinzameling aan huis die door een buurtbewoner wordt afgeroepen. Naast de aangemelde defecte wasmachine wordt bijvoorbeeld een ledikant met matras onaangekondigd geplaatst. De aangemelde defecte wasmachine gaat vervolgens mee in de grofvuilinzameling (wit en bruingoed) en de onaangekondigde gedumpte ledikant en matras blijven over, waardoor gedumpt afval ontstaat. Bij beide soorten van afvaldumping tracht afdeling toezicht en handhaving de stiekeme ondoener te achterhalen. Wordt deze achterhaalt, dan wordt hij/zij aangezegd om het op te ruimen of de gemeente zal dat doen op zijn/haar kosten. Vaak blijft de persoon helaas onbekend, waarna gemeente Schagen de afvaldumping snel en adequaat opruimt.



Gemeente Schagen heeft in zijn algemeenheid weinig last van bijplaatsingen danwel afvaldumping. Dit heeft onder andere te maken met de verantwoordelijke mentaliteit van de inwoners en de grote mate van sociale controle binnen de gemeente. Ook is er thans geen prijsprikkel op restafval en is de ruime toegang tot het afvalbrenngstation voor de inwoners gewoonweg gratis. Derhalve is er geen financiële reden c.q. motivatie om restafval elders neer te gooien dan in de grijze afvalbak, de ondergrondse restafvalcontainer of bij het afvalbrenngstation. De gemeentelijke inspanningen, gericht op het tegengaan van bijplaatsingen en afvaldumping zijn daarmee van een betrekkelijk gering niveau. Met de voorgenomen verbetermaatregelen en optimalisaties (waarin géén prijsprikkel op restafval wordt ingevoerd) binnen dit afval en recycleplan wordt hierin geen wezenlijke verandering verwacht. Anders gezegd. Het voorliggende *Afval en recycleplan gemeente Schagen* kan binnen de huidige gemeentelijke handavings- en reinigingscapaciteit uitgevoerd worden.



7 Financiën

De inspanningen en maatregelen zoals vermeld in hoofdstuk 5: *Maatregelen gemeente Schagen (2021 - 2025)* vergen urencapaciteit van gemeente Schagen en HVC. Ook vergen sommige tactische en operationele maatregelen en optimalisaties eenmalige investeringen. In de begroting 2021 en het meerjarenperspectief is reeds geanticipeerd op de uitvoering van het Afval en recycleplan gemeente Schagen. Voor de jaarschijven 2021 tot en met 2024 is € 200.000,- per jaar gereserveerd. Voor jaarschijf 2025 is € 600.000,- benodigd. Jaarschijf 2025 vergt een aanmerkelijk hogere investering omdat in dit kalenderjaar de bebouwde kom van de grote kernen: Warmenhuizen én Tuitjenhorn (inclusief Kerkbuurt) moet worden voorzien van ondergrondse restafvalcontainers en (blauwe) papiercontainers aan huis. Zie hiervoor de conceptplanning in bijlage 1.

Acties	2021	2022	2023	2024	2025	TOTAAL
<i>Uitvoering Afval en recycleplan Gemeente Schagen</i>	200.000	200.000	200.000	200.000	600.000	1.400.000

De financiële middelen, zijnde een totaal van € 1.400.000,- om daarmee uitvoering te geven aan het Afval en recycleplan Gemeente Schagen gedurende de periode 2021 – 2025 (5 jaar) wordt gekapitaliseerd in de afvalbegroting opgenomen. Ook de financiële gevolgtrekkingen van de diverse verbetermaatregelen en optimalisaties zullen in de diverse afvalbegrotingen worden opgenomen. Samen met de kosteninvloeden van externe factoren en het DVO-tarief van HVC zullen deze meer- en minderkosten jaarlijks worden verrekend naar de 100% kostendeckende afvalstoffenheffing. De tarieven van de afvalstoffenheffing zullen vervolgens jaarlijks bij de behandeling van de kadernota en de begroting inzichtelijk worden gemaakt.

8 Uitvoeringsprogramma en planning

Uitvoeringsacties: Afval en recycleplan	2021	2022	2023	2024	2025
<u>Maatregelen op serviceniveau (zie hoofdstuk 5.1):</u>					
<i>Gefaseerd doorgaan met omgekeerd inzamelen (zie bijlage 1)</i>	x	x	x	x	x
<i>Introductie GFT/e inzameling bij hoogbouw</i>		x	x	x	x
<i>Vorbereiding (businesscase) inzameling van luiers</i>	x	x			
<i>Inzameling van luiers (bij positieve businesscase)</i>			x	x	x
<u>Maatregelen op kostenniveau (zie hoofdstuk 5.2):</u>					
<i>Accuraat containermanagement</i>	x	x			
<i>Met afvalpas toegang tot huishoudelijk afvalbrengrstation</i>		x	x	x	x
<i>Inrekening bijdrage grofvuilinzameling aan huis</i>		x	x	x	x
<i>Verdere beoordeling beprijzen ('recyclertarief') van restafval</i>					x
<u>Maatregelen op milieurendement (zie hoofdstuk 5.3):</u>					
<i>Aandacht voor hergebruik en kringloopgoederen</i>	x	x	x	x	x
<i>Communicatie afvalvermindering, afvalscheiding en afvalpreventie</i>	x	x	x	x	x
<i>Vorbereiding Ja-sticker</i>	x	x			
<i>Introductie Ja-sticker</i>			x	x	x
<i>Flexibiliteit behouden bij discussie bronscheiding cq. nascheiding pmd</i>	x	x	x	x	x

Bijlage 1. Planning omgekeerd inzamelen

Programma: Meer waarde uit afval

-> In (delen van) grote woonkernen: **gft/e** + **pmd** + **papier** via 3 mini-containers 'aan huis' en het restafval via ondergrondse afvalcontainers 'in de wijk'. Zie groene arcering in tabel

-> In de dorpen en bij lintbebouwing: **gft/e** + **pmd** + **papier** + restafval via 4 mini-containers 'aan huis'. Zie oranje arcering.

Nr.	Woonwijken	Kern / Rayon	Aantal wha	Planning OC's	Bijzonderheden
1.	Waarland	Harenkarspel	1000	2024	Wel al woonwijkje "Molenzicht" (21 woningen)
2.	Warmenhuizen	Harenkarspel	2500	2025	Wel al woonwijkje "Dorpsveld" (40 woningen)
2A.	Warmenhuizen Huisweid	Harenkarspel		NIET	= bedrijventerrein met woningen; -> 4 MINI'S
3.	Tuitjenhorn + Kerkbuurt	Harenkarspel	1500	2025	Wel al woonwijkje "Oostwalkwartier" (29 won.)
4.	Schoorldam	Harenkarspel		NIET	4X MINI'S: pbd + opk + gft/e + restafval aan huis
5.	Krabbendam/Eenigenburg	Harenkarspel		NIET	4X MINI'S: pbd + opk + gft/e + restafval aan huis
6.	Kalverdijk	Harenkarspel		NIET	4X MINI'S: pbd + opk + gft/e + restafval aan huis
7.	Dirkshorn	Harenkarspel	700	2023	
8.	Stroet + Rijpje	Harenkarspel		NIET	4X MINI'S: pbd + opk + gft/e + restafval aan huis
9.	Sint Maarten	Harenkarspel	800	2023	
10.	Groenveld + Valkoog	Harenkarspel		NIET	4X MINI'S: pbd + opk + gft/e + restafval aan huis
11.	Schagerbrug	Zijpe	800	2022	
12.	Callantsoog	Zijpe	1200	2022	
13.	't Zand	Zijpe	950	2020	pbd + opk + gft/e aan huis, restafval via OC
14.	Oudesluis	Zijpe	300	2022	
15.	Groote Keeten	Zijpe		NIET	4X MINI'S: pbd + opk + gft/e + restafval aan huis
16.	Petten	Zijpe	750	2018	pbd + opk + gft/e aan huis, restafval via OC
17.	Sint Maartenszee	Zijpe		NIET	4X MINI'S: pbd + opk + gft/e + restafval aan huis
18.	Sint Maartensvlotbrug	Zijpe	250	2017	Enkel de rijenwoningen. Linten -> 4 MINI'S
19.	Sint Maartenbrug	Zijpe	300	2023	Enkel de rijenwoningen. Linten -> 4 MINI'S
20.	Burgervlotbrug	Zijpe		NIET	4X MINI'S: pbd + opk + gft/e + restafval aan huis
21.	Burgerbrug	Zijpe	300	2023	Enkel de rijenwoningen. Linten -> 4 MINI'S
22.	Lagedijk	Schagen		NIET	= bedrijventerrein met woningen; -> 4 MINI'S
23.	Witte Paal	Schagen		NIET	= bedrijventerrein met woningen; -> 4 MINI'S
24.	Nes Noord	Schagen	500	2019	pbd + opk + gft/e aan huis, restafval via OC
25.	Hoep Noord	Schagen	ntb	2021	
26.	Hoep Zuid	Schagen	ntb	2021	
27.	Muggenburg	Schagen	800	2019	pbd + opk + gft/e aan huis, restafval via OC
28.	Groeneweg	Schagen	ntb	2021	
29.	Centrum Schagen	Schagen	1900	2016	pbd + gft/e aan huis, restafval via OC. Géén opk.
30.	Waldervaart Zuid	Schagen	800	2016	pbd + opk + gft/e aan huis, restafval via OC
31.	Waldervaart Noord	Schagen	1100	2016	pbd + opk + gft/e aan huis, restafval via OC
XX.	BUITENGEBIED - LINTEN			NIET	4X MINI'S: pbd + opk + gft/e + restafval aan huis

Bijlage 2. Bronscheiding vs nascheiding pbd volgens HVC



RECYCLING EN VERWERKING VAN PBD BIJ HVC

VOLMONDIG 'JA' OP BRON- ÉN NASCHEIDING

Afval- en energiebedrijf HVC hanteert routes voor bron- én nascheiding van PBD. De pluspunten van beide methoden staan scherp op het netvlies. Discussie erover is weinig zinvol. Voorop staat het terugwinnen van grondstoffen en dus het verminderen van restafval, zeggen de managers Hendrik van de Vijver en Stefan de Beer.

TEKST: PIETER VAN DEN BRAND BEELD: HVC

Bronscheiding waar het kan, nascheiding waar het moet. Dat is het credo bij HVC. Voor zijn 44 gemeentelijke aandeelhouders in Noord- en Zuid-Holland, Flevoland en het Friese Smallingerland heeft het afval- en energiebedrijf twee efficiënte routes ingericht voor de verwerking

en recycling van plastic, blik/metalen en drankpakken (PBD). De meeste HVC-gemeenten doen aan brongescheiden inzameling van PBD. In stedelijk gebied en bij hoogbouw wordt het restafval in de HVC-gemeenten nog ongescheiden opgehaald, want daar is veel minder plek voor afvalbakken. De stroom restafval gaat in Alkmaar over de Voorscheidingsinstalla-

tie (VSI) van Sortiva, die HVC exploiteert. Vervolgens gaan het in de VSI nagesorteerde PBD en het brongescheiden PBD naar de Kunststoffscheidingsinstallatie in Heerenveen. De KSI is eigendom van HVC, het Friese Omrin en gemeentelijk samenwerkingsverband Midwaste. De sortering van de brongescheiden stroom PBD levert jaarlijks 40 duizend ton kunst-

stoffen op. Nascheiding van het restafval door de VSI is goed voor jaarlijks 20 duizend ton PBD. Al deze stromen worden per type kunststof in balen gesorteerd, waarna ze voor verdere verwerking naar klanten in de kunststofrecycling gaan.

Doordat het bedrijf met dit hybride model aan bron- én nascheiding doet, kunnen de HVC-managers Hendrik van de Vijver en Stefan de Beer goed de voor- en nadelen van beide methoden noemen. Van de Vijver is bij HVC verantwoordelijk voor de optimalisatie van afvalstromen en was tot half maart managing-director van de KSI. Ook is hij bestuurder van Regie Kunststoffen Nederland (RKN), waarin HVC met Midwaste en Combinatie Oost de verwerking aanstuurt van de brongescheiden PBD-stromen van 200 gemeenten (70 procent van de totale hoeveelheid apart ingezameld PBD). De Beer is grondstoffenmanager en bij HVC belast met het kunststoffendossier. "In onze gemeenten zetten we bron- en nascheiding gericht in om zoveel mogelijk PBD aan te bieden voor recycling", zegt Van de Vijver. "We bepalen echt tot op straatniveau

of bron- of nascheiden de beste oplossing is. We hebben geen voorkeur voor bronscheiding. Als inwoners al hun afval goed scheiden, levert dit wel de meeste winst op. Maar waar dit niet mogelijk is, vormt nascheiding een goede aanvulling. De Beer: "Over het algemeen zien we dat beide methoden een gelijk volume aan kunststoffen opleveren. Wel is de kwaliteit van nagescheiden kunststoffen veel minder vanwege geur en vervuiling door etensresten. Je kunt je voorstellen dat aan een weggegooid boterhamzakje in het restafval meer etensresten of ander afval kleven dan aan een keurig brongescheiden zakje. Bronscheiding zorgt ook voor bewustwording bij inwoners over de grote hoeveelheid plastic verpakkingen."

AANTREKKELIJKER

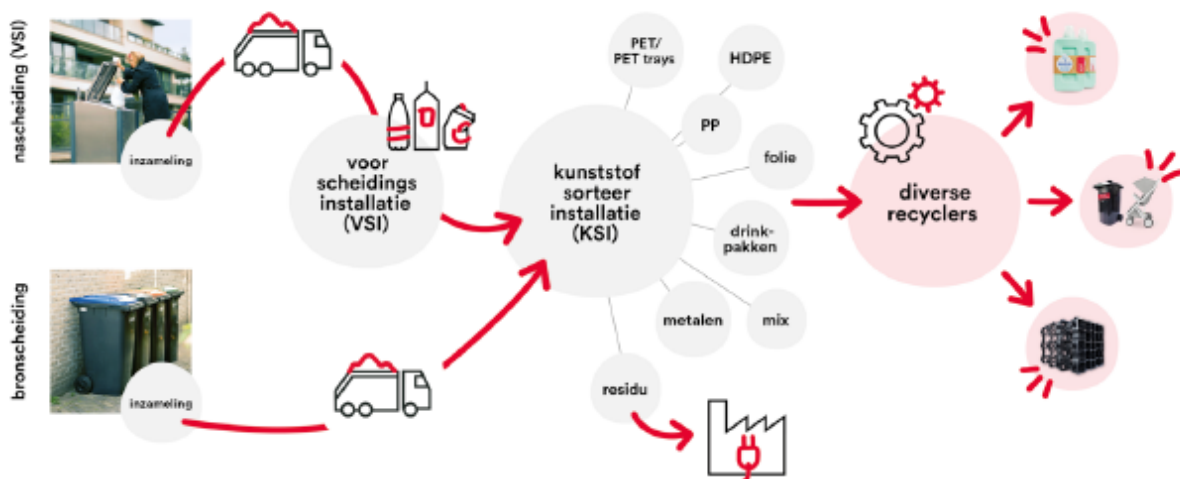
Voor gemeenten is bronscheiding in principe aantrekkelijker dan nascheiding, stellen Van de Vijver en De Beer. "Het PBD bij bronscheiding is minder vervuild, op het incidentele zwembad aan het eind van de zomer na", zegt De Beer. "Ook halen inwoners bij bronscheiding nog veel andere stromen uit het restafval, zoals groente-

fruit- etensresten en elektronica. Minder restafval levert kostenbesparingen op", vult Van de Vijver aan. "Het verbranden van restafval is flink duurder geworden. Sinds 1 januari 2019 is de verbrandingsbelasting met 32 euro per ton verhoogd." Het voordeel van nascheiding, aldus de twee managers, is dat de voor de KSI ontwikkelde technologie alle gewenste kunststoffen er zonder problemen automatisch uitschiet. "Bij bronscheiding kunnen inwoners zich nog wel eens vergissen, al gebeurt dat steeds minder." Bij het nascheiden van restafval en bij de kunststofsortering van PBD zijn echter nog verbeteringen mogelijk, voorziet van de Vijver, "maar de opbrengst is zonder meer goed en onze afnemers zijn tevreden."

In dat opzicht heeft HVC's credo 'Bronscheiding waar het kan, nascheiding waar het moet' nog altijd niet aan kracht ingeboet. Het bedrijf voerde vorig jaar een intern onderzoek uit, om na te gaan of het uitgangspunt nog valide is. "We willen transparant naar onze gemeentelijke aandeelhouders zijn. Als zoiets niet klopt, moet je zo'n boodschap niet uitdragen." ↪

afval scheiden via 2 routes: bron- en nascheiding.

recycling & verwerking plastic, blik en drinkpakken.



- Bij bronscheiding organiseert HVC middels RKN de hele keten vanaf inzameling tot recyclers.
- Nascheiding doet HVC bij haar eigen voorscheidingsinstallatie (VSI).
- Zowel bron- als nascheiding worden bij dezelfde kunststofsorteerinstallaties verder gesorteerd, zoals bij de KSI in Hoereveen.

hvc.
energie en hergebruik

Uit het onderzoek kwam naar voren dat we niet op het credo hoeven terug te komen', vertelt Van de Vijver. De Beer licht toe: 'Van de tien gemeenten die we onderzochten, kwam bij negen hetzelfde patroon naar voren: bronscheiding levert meer grondstoffen en minder restafval op tegenover nascheiding en dus kostenbesparing. Nascheiding van restafval is nuttig en nodig, als bronscheiding niet mogelijk is, om zo toch veel grondstoffen terug te winnen. Ons credo klopt dus nog steeds.'

ZUIVERINGSGRADEN

Sortering van de verschillende kunststofstromen geschiedt volgens de Duitse DKR-kwaliteitsnormen, waar ook het Afvalfonds zich op baseert. Voor de verschillende typen kunststoffen als PE (plastic in zakken en folies maar ook zeep- en wasmiddelflacons), PET (frisdrankflesjes) en PP (toetjesbekers en margarinekuipjes) gelden zuiveringsgraden van 92 tot 98 procent. Om de kwaliteit van de gesorteerde kunststoffen te verhogen en de afzet te borgen, doet HVC een extra inspanning in de KSI voor het verwijderen van 'stoorstoffen' als ander plastic en ander afval dat er niet in thuis hoort. Dat gebeurt handmatig. 'Recyclers willen deze stoffen er niet in hebben zitten', zegt De Beer. 'Dus als je ze eruit haalt, heb je een pre. Van PVC is maar een miniem percentage toegestaan, maar wij halen zonder meer alle PVC uit onze kunststoffen.' Een ander voorbeeld zijn kitkokers. 'Als daar nog lijnresten in zitten, kan het recyclingproces verstoord raken', vertelt Van de Vijver.

Wat overigens niet wil zeggen dat de afzet van gesorteerde kunststoffen zonder problemen verloopt. Vooral de coronacrisis werpt obstakels op. Een ervan is dat de prijs van olie en dus de prijs van 'virgin' plastic op dit moment lager is dan die van kunststofrecycalaat. Menig fabrikant laat de gerecyclede kunststoffen dan ook links liggen. 'De markt merkt dat in de afzet van de folies', vertelt Van de Vijver. 'Vanwege het toegenomen aanbod kiezen recyclers voor de relatief schonere brongescheiden folies en niet voor de nagescheiden folies. We hebben veel meer moeite om deze laatste stroom af te zetten.' Volgens De Beer is het aanbod van



Gesorteerd kunststof in balen bij de KSI in Heerenveen.

gesorteerde kunststoffen in de markt erg groot. Niet alleen is het volume van kunststofafval gegroeid, doordat steeds meer huishoudens ijverig hun PBD scheiden. De importban van China op bedrijfsafval heeft tot gigantische overschotten afvalplastic in Europa geleid. 'Dat is interessant voor recyclers, want ze hebben keus genoeg. Niet alleen folies maar ook andere kunststoffen vinden moeilijker hun weg naar de recycling.' Ook de afzet van drankkartons is overigens lastig, vult Van de Vijver aan. 'Drankpakken worden

nu volop gescheiden. Ook bij de nascheiding zijn ze er makkelijk uit te halen. Het aantal afnemers, dat nu nog uitsluitend in Duitsland zit, is echter zeer beperkt.' HVC werkt aan een oplossing, om ook in eigen land een recyclingfabriek voor drankpakken in te richten. Het doel van Pulpcycle is jaarlijks 25 duizend ton papiervezels, kunststof en aluminium terug te winnen. Het onderzoek naar de haalbaarheid van de installatie loopt nog. Meer kan Van de Vijver er nog niet over zeggen. 'We zijn met partijen in gesprek.' ↩

recycle-tarief.

Afvalscheiding heeft een grote ontwikkeling doorgemaakt de afgelopen jaren. De aandacht voor het scheiden van afval neemt toe. Bij u als gemeente, maar ook bij inwoners. Gemeenten zijn op zoek naar systemen waarmee zij inwoners het best kunnen faciliteren om de door het Rijk gestelde landelijke doelstellingen rond afval scheiden en materiaalhergebruik te realiseren. Hoogste doel is om te komen tot een circulaire economie waar sprake is van een afvalloze samenleving. De huidige resultaten van de meeste gemeenten zitten hier nog ver bij vandaan.



het landelijke **doel** is om in 2020 naar 100 kilo restafval per persoon per jaar te gaan met een verdere afname naar 30 kilo restafval in 2025.

Wat is recycle-tarief?

Minder restafval, beter afval scheiden en ook nog goed voor de portemonnee. Dat is recycle-tarief. Het is een nieuwe manier van het berekenen van de afvalstoffenheffing, waarbij inwoners zelf invloed hebben op de hoogte van het tarief. Ben je een goede afvalscheider en heb je weinig restafval? Dan betaal je ook minder!

Afvalstoffenheffing: vast en variabel deel

De afvalstoffenheffing gaat uit twee delen bestaan: een vast en een variabel deel. Het vaste deel is voor iedereen hetzelfde. Met het variabele deel kunnen inwoners hun tarief verlagen; als je goed afval scheidt en daardoor minder restafval overhoudt, hoef je dat ook minder vaak te laten ophalen of minder vaak in de ondergrondse container te doen. Het recycle-tarief is daardoor vergelijkbaar met andere nutsvoorzieningen zoals gas, water en elektra.

2

wat zijn de mogelijkheden?

Welke maatregelen helpen om restafval te verminderen en welke profielen zijn er?

3

wat vinden inwoners ervan?

Welke beleidskeuzes moeten er worden gemaakt?

4

de mythes.

Mogelijke bezwaren van inwoners tegenover ervaringen elders in het land.

5

waarom de naam recycle-tarief?

Welke gemeenten in Nederland hebben al een systeem met prijsprikkel?

6

basis op orde.

Wat is er nodig om recycle-tarief te kunnen invoeren?

hvc.
energie en hergebruik



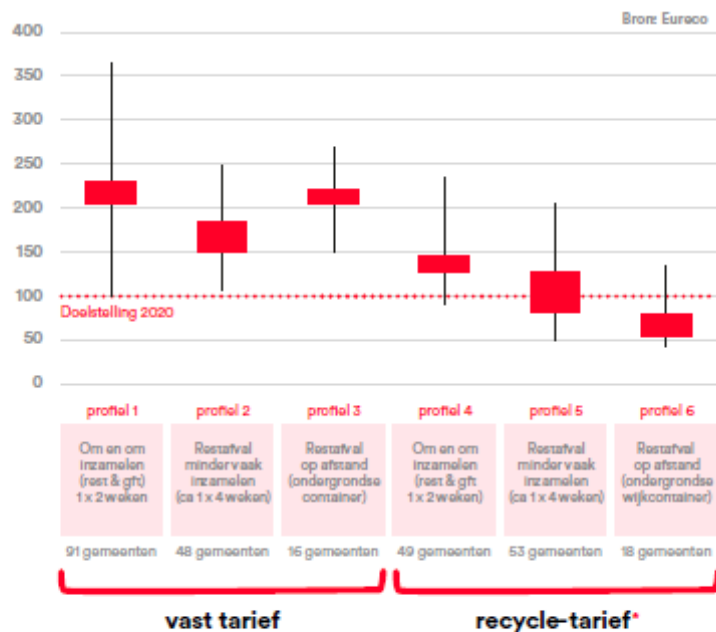
de goede afvalscheider wordt beloond!

wat zijn de mogelijkheden?

6 verschillende modellen

Er zijn verschillende mogelijkheden om te komen tot minder restafval. Deze zijn grofweg in te delen in twee categorieën: 1) serviceprikkel en 2) prijs-prikkel. Verschillende gemeenten zijn begonnen met het invoeren van een serviceprikkel. Voorbeelden hiervan zijn de invoering van een plasticbak aan huis in combinatie met het minder vaak ophalen van restafval. Of het restafval wat verder weg in wijkcontainers laten brengen, in combinatie met bakken aan huis voor andere grondstoffen zoals plastic en gft en etensresten. De maatregelen, in combinatie met het makkelijker maken om thuis afval te scheiden, motiveren inwoners tot betere afvalscheiding. Onderzoek laat zien dat de grootste groep gemeenten hiermee resultaten tussen de 150 en 180 kg behalen. Resultaten in het land laten zien dat een combinatie van een serviceprikkel én een prijsprikkel nodig is om de landelijke doelstelling van 2020 te bereiken (100 kilo restafval per persoon per jaar). De grafiek hiernaast geeft het resultaat weer van de verschillende maatregelen.

Grof + fijn restafval (in kg/inwoner per jaar)



* Dittar

Onderzoek van Euroco onder 275 gemeenten naar resultaten van het inzamelsysteem.

De voordelen van het systeem

- Het grootste voordeel is dat bewoners die hun afval goed scheiden hiervoor (financieel) worden beloond.
- Een prijsprikkel zorgt voor meer afvalscheiding en minder restafval.
- Minder restafval zorgt voor lagere verbrandingskosten.
- Minder restafval zorgt voor hogere inkomsten uit de verkoop van grondstoffen.
- Gemeenten met een prijsprikkel hebben gemiddeld een lagere afvalstoffenheffing. Vuistregel: circa 70% van alle huishoudens betaalt minder of net zoveel afvalstoffenheffing na invoering van een prijsprikkel.
- Inwoners geven aan dat zij beter afval zouden scheiden als daar een lagere afvalstoffenheffing tegenover staat.



wat vinden inwoners ervan?

De gemeente kan verschillende maatregelen nemen om tegemoet te komen aan bepaalde doelgroepen of om bepaalde effecten te voorkomen. Denk daarbij aan:

- Kwijtschelding van het vaste deel van de afvalstoffenheffing en/of het variabele deel tot 100 kilo restafval per inwoner per jaar voor sociale minima;
- Inzet van afvalcoaching en handhaving om afvaldumping en afvaltoerisme tegen te gaan;



- Extra mogelijkheden voor doelgroepen die door medische omstandigheden meer restafval produceren dan anderen.

maatwerk voor specifieke doelgroepen.

HVC adviseert u over maatwerk voor bijvoorbeeld grote gezinnen, bewoners uit hoogbouw, ouderen of mensen met een medische indicatie. We doen dit op basis van ervaringen van andere gemeenten die al een tijd met een prijsprikkel werken.

tevredenheidsonderzoek: meer restafval, meer betalen? inwoners zijn positief.

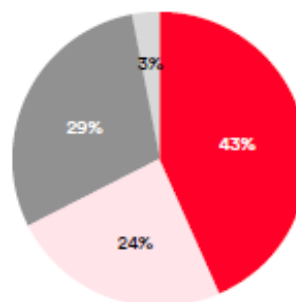
HVC heeft in november 2019 een klantonderzoek uitgevoerd onder 5.023 inwoners van haar verzorgingsgebied. Onderdeel van dit onderzoek was de vraag:

Als iemand veel restafval heeft, betaalt die persoon meer. Hoe staat u tegenover een dergelijk systeem?

67% van de inwoners staat positief of neutraal tegenover het recycle-

tarief. 29% van de inwoners is negatief en een klein percentage inwoners heeft geen mening. De huidige manier waarop men restafval, gft en etensresten of plastic, blik en drinkpakken aanbiedt heeft geen invloed op hoe positief of negatief men tegenover recycle-tarief staat.

In de bijlage ziet u wat de uitslag hiervan is voor uw eigen gemeente.



■ (zeer) positief ■ (zeer) negatief
■ neutraal ■ weet niet

Maak beleidskeuzes voor recycle-tarief

We hebben de belangrijkste beleidskeuzes voor u op een rij gezet:

- Zijn er overal in de gemeente voldoende inzamelmiddelen voor het gescheiden inzamelen van grondstoffen? Denk aan verzamelcontainers voor bv. glas, textiel of papier en wel/geen inzameling voor gft en etensresten bij hoogbouw.
- Inzameling grof afval tegen betaling, of niet?

- Is de zwerfafvalklep op wijkcontainers recycle-tarief-proof?
- Wie krijgt er allemaal toegang tot de verzamelcontainers en hoe gaan we om met dit pasgebruik? Denk daarbij aan medewerkers van de gemeente die bijgeplaatst afval in de container gooien.
- Wel of geen toegangscontrole op verzamelcontainers met grondstoffen?
- Hoe gaan we om met bijplaatsingen van afval naast de verzamelcontainer?

- Hoe gaan we om met bepaalde doelgroepen: bewoners met een medische indicatie, sociale minima, ouderen, huishoudens waar veel luierafval vrij komt, kamerverhuur?

Voor al deze beleidskeuzes hebben we onderzoek gedaan en informatie en ervaringen bij andere gemeenten opgehaald. Graag bespreken we deze onderwerpen met u. Aan de hand van uw vragen kunnen wij een passend advies voor uw gemeente maken.

de mythes.

1 De buren misbruiken mijn bak



Doordat inwoners betalen per keer dat ze de bak laten legen, worden bijna altijd volle bakken aangeboden. Er blijft weinig ruimte over voor de buren. En als het toch een keer gebeurt, is dat niet heel erg. De bak wordt namelijk niet gewogen. Iemand betaalt per keer dat de bak wordt aangeboden en niet voor hoe zwaar de bak is, of hoeveel erin zit.

2 Dumpingen nemen vreselijk toe



Gebleken is dat dit meevalt in gemeenten waar al vergelijkbare systemen zijn ingevoerd. Het is wel belangrijk om dit vanaf het begin goed in de gaten te houden en controle en handhaving in te zetten waar nodig. Een 0-meting is zeer waardevol. Alleen op die manier is een eventuele toename vast te stellen.

3 De kwaliteit van de grondstoffen holt achteruit



Ook hiervoor geldt dat vanaf het begin goed gecontroleerd moet worden. De inzet van afvalcoaches en handhaving kan daarbij helpen.

4 Het systeem discrimineert (sociale minima, grote gezinnen, mensen met medische indicatie)



Iedereen die zijn afval goed scheidt, kan de rekening omlaag brengen. Nu betaalt iedereen een gelijk tarief ongeacht of hij zijn afval wel of niet goed scheidt. Iemand die weinig afval produceert, betaalt nu evenveel als iemand die veel afval aanbiedt. Er zijn inwonersgroepen die meer restafval produceren zonder dat zij daar zelf direct invloed op hebben, bijvoorbeeld door medische omstandigheden. Daarvoor kan de gemeente maatwerkafspraken maken.

Voorkomen van de diftar-paradox

In gemeenten die zowel een serviceprikkel als een prijsprikkel hebben ingevoerd zijn vaak mooie resultaten geboekt in het verminderen van het restafval. In sommige gemeenten is het restafval ver boven verwachting teruggedrongen. De variabele inkomsten per inwoner daalden zelfs zo ver, dat deze de inzamel- en verwerkingskosten niet langer konden dekken: de diftar-paradox. Gemeenten kwamen hierdoor in de problemen. Gelukkig is dit fenomeen nu bekend en kan HVC u als gemeente hierover adviseren.

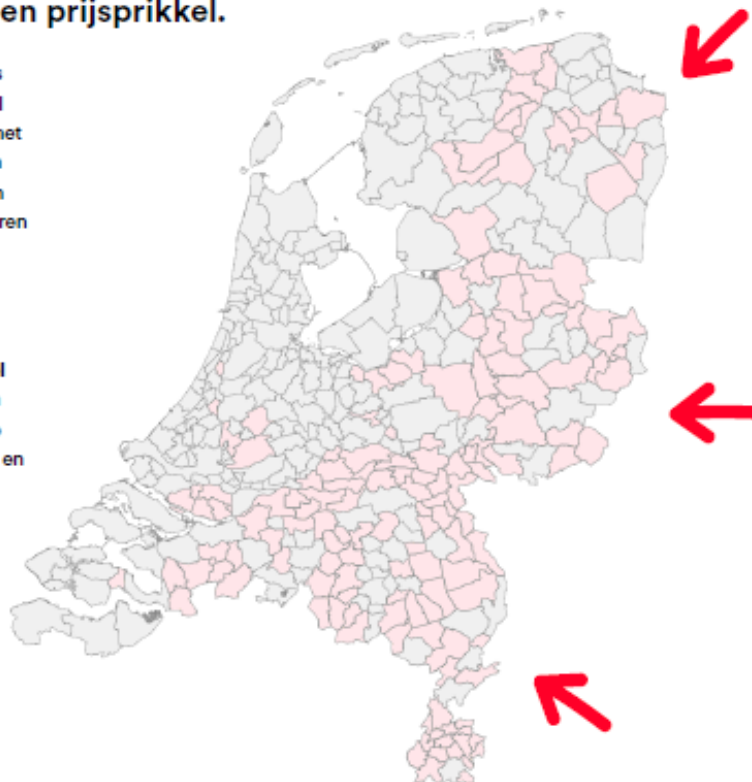
maak nu uw gemeente een stuk duurzamer.

De invoering van recycle-tarief in combinatie met servicemaatregelen brengt uw gemeente gegarandeerd een grote stap verder naar een afvalloze samenleving. En daarnaast betaalt de inwoner minder en worden inwoners die goed hun afval scheiden beloond. Wij streven ernaar om de besparingen zichtbaar te maken in de HVC-app. Zo worden inwoners extra gestimuleerd hun afval goed te scheiden. Dit wil toch eigenlijk iedereen? HVC kan volgend jaar een aantal gemeenten tegelijkertijd begeleiden met de introductie van recycle-tarief. Bel daarom uw gemeenteadviseur voor een afspraak.

gemeenten met een prijsprikkel.

In het oosten van Nederland is een groot aantal gemeenten al overgestapt op een systeem met **prijsprikkel**. In het westen van Nederland hebben gemeenten vooral gekozen voor het invoeren van een **serviceprikkel**, zoals bijvoorbeeld een bak aan huis voor plastic verpakkingen.

Gemeenten die de **prijsprikkel** en **serviceprikkel** combineren laten goede resultaten zien op het gebied van afvalscheiding en kostenbeheersing.



■ prijsprikkel
■ geen prijsprikkel

waarom de naam recycle-tarief?

Veel gemeenten hanteren een systeem waarbij de afvalstoffenheffing wordt gesplitst in een vast en een variabel deel. Dit systeem is bekend onder de naam 'diftar'. Deze term is een afgeleide van de feitelijke werking van dit systeem - gedifferentieerd tarief. Een systeem van vast en variabel tarief wordt ook gehanteerd bij nutsvoorzieningen als water, gas en elektriciteit.

Waarom kiest HVC een andere naam dan 'diftar'?

Voor veel inwoners is niet duidelijk wat precies met de term diftar wordt bedoeld en - belangrijker nog - wat er van hen wordt verwacht. Daarom is HVC op zoek gegaan naar een term die voor inwoners duidelijk

maakt waar dit systeem voor staat. Een term die uitdrukt dat mensen het te betalen bedrag zelf kunnen beïnvloeden met hun afvalscheidingsgedrag. Daarvoor hebben we in kaart gebracht wat andere gemeenten/afvalinzamelaars hanteren en is er een enquête onder inwoners uitgezet. Deze aanpak heeft ons de volgende naam voor dit systeem opgeleverd: **recycle-tarief**.

Gemeente Noordoostpolder is de eerste gemeente die de naam **recycle-tarief** heeft omarmd en het systeem onder deze naam bij haar inwoners introduceert.

wij zijn enthousiast over de term recycle-tarief om twee redenen.

- Recyclen is een ingeburgerde term en refereert aan het goede gedrag bij afval scheiden.
- De combinatie met 'tarief' geeft aan dat er een financiële component aan afval scheiden is toegevoegd. Dit kan zowel positief als negatief uitvallen voor inwoners, recycle-tarief geeft geen 'waarde' weer in het woord zelf.



basis op orde.

Om het recycle-tarief op een goede manier te kunnen invoeren en de gewenste effecten te bereiken, is het belangrijk dat de basis op orde is en dat de juiste ondersteunende maatregelen worden genomen.

Basis op orde

- Alle restafvalbakken aan huis hebben een chip, zodat het inzamelvoertuig kan herkennen of deze geleegd mag worden;
- Alle verzamelcontainers in de wijk voor restafval hebben een pas-systeem waarmee herkend wordt welke inwoner daar zijn afval in mag gooien en hoe vaak hij dat doet;
- Er zijn voldoende mogelijkheden voor alle inwoners van de gemeente om hun afval zo goed mogelijk te kunnen scheiden: denk aan bakken aan huis of verzamelcontainers bij hoogbouw of in de wijk om grondstoffen als glas, papier, plastic of gft en etensresten apart aan te kunnen bieden;
- Alle inwoners, zowel in laagbouw als hoogbouw, moeten goed worden gefaciliteerd zodat zij hun afval kunnen scheiden.

Ondersteunende maatregelen

- Afvalcoaches die inwoners advies geven om hun afval (beter) te scheiden;
- Afval scheiden op basisscholen: jong geleerd is oud gedaan;
- Ruimere openingstijden op het afvalbrengstation of milieustraat;
- Extra communicatie via de HVC-app;
- Inzicht in locatie containers en handige afvalwijzer.

HVC streeft ernaar om recycle-tarief in de app zichtbaar te maken, zodat inwoners zien hoeveel ze kunnen besparen als ze beter hun afval scheiden.

Impact voor gemeente

HVC zorgt ervoor dat alles buiten wordt geregeld, zodat alle middelen een chip of passysteem hebben en alle inwoners beschikken over voldoende mogelijkheden om hun afval

gescheiden aan te bieden. Samen zorgen we voor de juiste afstemming van de data (koppelingen, gebruik juiste wha's, etc.). Ook de communicatie naar de inwoners verzorgen wij voor uw gemeente. Daarnaast stelt HVC expertise beschikbaar om het recycle-tarief binnen de gemeentelijke organisatie te implementeren. Denk daarbij aan ondersteuning bij het doorvoeren van recycle-tarief in de afvalstoffenheffing, waarbij de collega's van de afdeling Belastingen van de gemeente een belangrijke rol hebben.

