

Quick scan flora en fauna  
Polderpark Oudesluis





## Quick scan flora en fauna Polderpark Oudesluis

In

**Opdracht van:**

Naam : S.P. Kootker  
Gemeente Schagen

Datum : 19 december 2016

Opgesteld door : M. Kuiper  
Natuurbeleven bv  
Oostermeerkade 6  
1184 TV Amstelveen  
06 29523020  
[mark@natuurbeleven.nl](mailto:mark@natuurbeleven.nl)



## Inhoudsopgave

1.	INLEIDING	4
	Algemeen	4
	Doel van het onderzoek	4
	Werkwijze	4
2.	ONDERZOEK	5
	Plangebied	5
	Bevindingen	5
	Boomsingels	5
	Graslanden	7
	Water	8
3.	LITERATUURONDERZOEK	9
	Natuurwet	9
	Flora- en faunawet	9
	Weidevogelleefgebied	10
4.	EFFECTEN	11
	Effecten EHS en weidevogelgebied	11
	Effecten amfibieën	11
	Effecten Vogels	11
	Effecten vissen	11
5.	CONCLUSIES	12
	Tot slot	12



## 1. INLEIDING

### Algemeen

De gemeente Schagen is voornemens ten zuiden van Oudesluis een park te realiseren. De kadastrale percelen van de gronden zijn: ZPE00, A, 2389(16.880 m<sup>2</sup>) en ZPE00, A, 2372 (14.080 m<sup>2</sup>) Beide percelen liggen in het bestemmingsplan 'Buitengebied Zijpe' (versie - VA03). De gronden hebben de bestemming 'Agrarisch', bedoeld voor uitoefening van volwaardige agrarische bedrijven met een grondgebonden bedrijfsvoering. Er is daarom een bestemmingsplanwijziging nodig. In verband hiermee is het nodig eventuele gevolgen voor zaken die beschermd zijn onder de natuurwet en flora- en faunawet in kaart te brengen

Vanuit de Flora- en Faunawet is bij ruimtelijke ingrepen de initiatiefnemer verplicht op de hoogte te zijn van mogelijk voorkomende beschermde natuurwaarden binnen het werkgebied. Het doel van de Flora- en Faunawet is het in stand houden van de inheemse flora en fauna. Door deze natuurwaarden voorafgaand aan het werk te onderzoeken, kan schade aan beschermde soorten worden voorkomen of beperkt. Indien schade niet te voorkomen is, is een ontheffing ex art. 75 Flora- en faunawet noodzakelijk.

### Doel van het onderzoek

Het doel van de flora- en faunascan is het opsporen van eventuele strijdigheden van de voor genomen wijziging met de natuurwetgeving. We geven adviezen om de zorgplicht voor dieren en planten in te vullen.

### Werkwijze

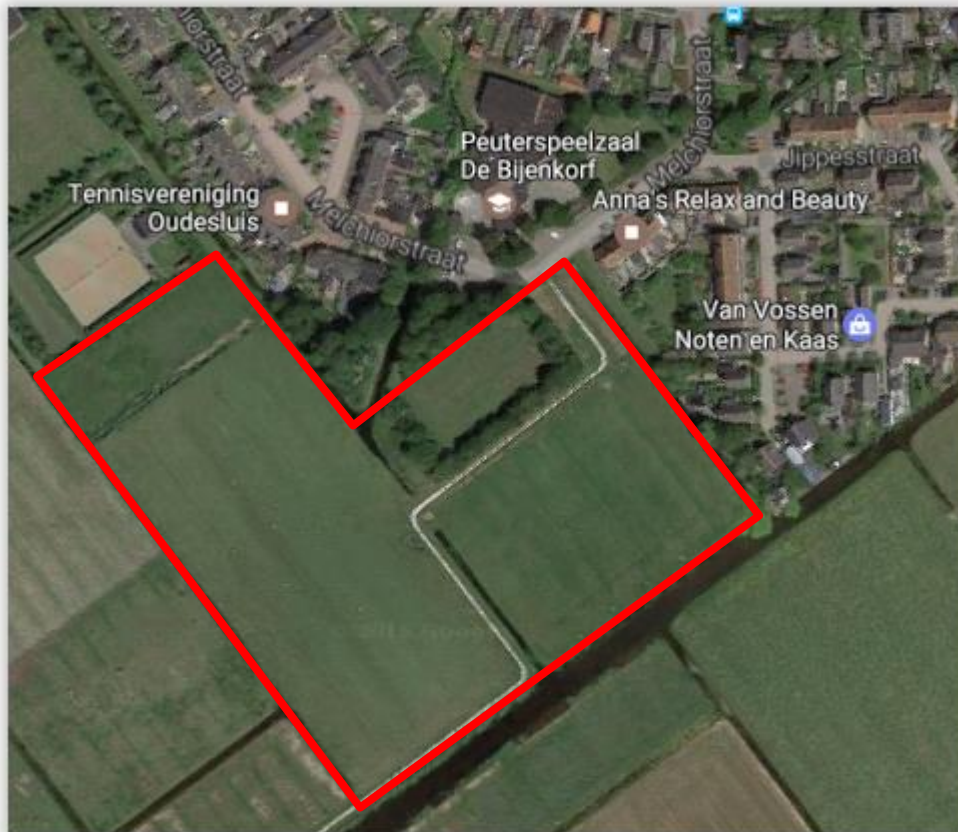
Om bovenstaand doel te bereiken, zijn de volgende werkstappen doorlopen:

- Veldverkenning in het plangebied. Bij deze verkenning is een analyse gemaakt van de aanwezige biotopen. Het type biotoop is een indicatie welke beschermde soorten zijn te verwachten. Hierbij is speciaal aandacht gegeven aan mogelijke verblijfplaatsen van vleermuizen, gierzwaluwen en huismussen.
- Aanvullend worden waargenomen soorten genoteerd. Deze waarnemingen zijn uit de aard der zaak niet volledig;
- Literatuuronderzoek;
- Opstellen van een lijst van de mogelijk voorkomende beschermde soorten;
- Effectanalyse;
- Formuleren van een conclusie of er sprake is van een conflict met de Flora- en faunawet;
- Zo nodig: advies voor nader onderzoek;
- Zo nodig: advies met betrekking tot mitigerende en compenserende maatregelen.

## 2. ONDERZOEK

### Plangebied

Het plangebied is gelegen aan de zuidwesthoek van het dorp Oudesluis, grenzend aan een woonwijk, tennisbaan en agrarische gronden.



*Locatie park*

### Bevindingen

Het veldbezoek heeft plaatsgevonden op 15 december 2016. We kunnen drie biotopen onderscheiden in het gebied: boomsingels, graslanden en water.

#### *Boomsingels*



De singels bestaan uit deels uit bomen met een goede struiklaag en deels uit struiken met jonge bomen. Tijdens het bezoek waren winterkoning en koolmees aanwezig. Een groep huismussen gebruikt de struiken, maar zal in de bebouwde kom broeden.

In dit biotoop broeden parkvogels als merel, winterkoning, roodborst, heggenmus, fitis, tjiftjaf, zwartkop en dergelijke. Vaste nesten van roofvogels zijn niet aanwezig. Naast broedvogels zijn kleine zoogdieren als egel, mol bosmuis en huisspitsmuis mogelijk en in combinatie met omliggende graslanden is ook wezel niet uit te sluiten.

Gewone pad, bruine kikker en kleine watersalamander kunnen buiten het voortplantingsseizoen voorkomen.

*Graslanden*



Graslanden zijn in agrarisch gebruik: begrazing en wellicht ook maaien. In dit biotoop, dichtbij bomen en huizen, zijn geen weidevogels te verwachten. Kleine zoogdieren als veldmuis of wezel kunnen aanwezig zijn. Biotoop is niet ongeschikt voor de rugstreeppad (kort gras, plassen en slootjes).

Water



Het water is aan de randen van voldoende omvang om de aanwezigheid van het hele scala aan poldervissen, de beschermde kleine modderkruiper en bittervoorn zijn niet bekend in deze wateren.

Waar de oevers begroeid zijn met rietkragen kunnen vogels als wilde eend, meerkoet, waterhoen, kleine karekiet of rietzanger broeden. Kleine zoogdieren als veldmuis en dwergmuis kunnen aanwezig zijn. Groene kikkers zal niet ontbreken.





## Weidevogelleefgebied



Het plangebied is geen onderdeel van het weidevogelleefgebied dat de provincie heeft ingesteld.



#### **4. EFFECTEN**

##### **Effecten Natuurnetwerk Nederland en weidevogelgebied**

Effecten op het NNN zijn niet te verwachten gezien de forse afstand tot deze gebieden. De dichtstbijzijnde locatie ligt bovendien aan de andere kant van de bebouwing -negatieve invloed van een park aan de andere zijde van de bebouwde kom is niet te verwachten. Direct effect op het weidevogelgebied is niet te verwachten. Indirect kan er sprake zijn van een negatief effect indien predatoren als kraaien of vos gebuikt maken van de inrichting als park. We adviseren dit te monitoren en zo nodig in overleg met de wildbeheerseenheid maatregelen te treffen.

##### **Effecten amfibieën**

Bij de omzetting van het plangebied zal er sprake zijn van een positief effect op de amfibieën als de hoeveelheid water en/of natuurvriendelijke oevers wordt uitgebreid.

Naar aanleiding van het onderzoek is te verwachten dat alleen algemene soorten binnen het plangebied voorkomen. Hiervoor geldt een algemene zorgplicht en is verder aanvullend onderzoek of het aanvragen van een ontheffing niet noodzakelijk.

##### **Effecten Vogels**

Bij de omzetting van het plangebied zal er sprake zijn van een positief effect op de broedvogels als de hoeveelheid struiken en bomen wordt uitgebreid. Naar aanleiding van het terreinbezoek en de bureaustudie is zeker dat er vogels broeden in struiken en in het riet. Werkzaamheden in het broedseizoen kunnen verstorend werken. Verstoring van broedvogels is verboden. Inrichtingswerkzaamheden kunnen daarom best plaatsvinden buiten het broedseizoen of als door een deskundige is vastgesteld dat er geen risico op verstoring aanwezig is.

##### **Effecten vissen**

Bij de omzetting van het plangebied zal er sprake zijn van een positief effect op de vissen als de hoeveelheid water en/of natuurvriendelijke oevers wordt uitgebreid.

Voor de algemeen voorkomende vissen als driedoornige stekelbaars, blankvoorn, ruisvoorn, baars, snoek etc. geldt de zorgplicht die het best kan worden ingevuld door werkzaamheden in het water uit te voeren in de periode augustus-oktober, wanneer de voortplantingsperiode voorbij is en het water voldoende warm is, zodat de dieren actief genoeg zijn om open gelaten vluchtwegen te gebruiken.



## 5. CONCLUSIES

- De nieuwe inrichting zal geen negatieve effecten hebben op beschermde amfibieën, vissen of broedende vogels indien de juiste voorzorgsmaatregelen in acht worden genomen: openlaten van vluchtwegen en het mijden van het broedseizoen of vooraf controleren op nesten
- Positieve effecten voor vissen en amfibieën zijn te verwachten indien het water voorzien wordt van royale natuurvriendelijke oevers.
- Positieve effecten op broedende parkvogels zijn in alle gevallen te verwachten.

### *Tot slot*

Natuur is onvoorspelbaar. Het is mogelijk dat er ondanks de zorgvuldige voorbereiding en onderzoek toch beschermde soorten worden aangetroffen tijdens de werkzaamheden. In dat geval heeft de uitvoerder een zorgplicht en is verantwoordelijk voor de verdere gang van zaken. In de Flora- en faunawet is namelijk vastgelegd dat de wettelijke zorgplicht voor de aanwezige natuur gedurende het gehele plan-, uitvoerings- en beheertraject de verantwoordelijkheid is van de opdrachtgever (art. 2 Flora- en faunawet).

*Bij twijfel over het al of niet voorkomen van beschermde soorten en/of vaste rust-, verblijf- en voortplantingsplaatsen moet altijd nader onderzoek worden uitgevoerd.*



## Bijlage 1: Beknopte samenvatting Flora en faunawet

De Flora- en faunawet beschermt alle inheemse zoogdieren (m.u.v. bruine en zwarte rat en huismuis), alle inheemse vogelsoorten, alle soorten inheemse amfibieën en reptielen, de inheemse niet bevisbare vissoorten, enkele hieronder genoemde soorten uit andere soortgroepen en enkele niet inheemse soorten.

De Flora- en faunawet maakt onderscheid tussen verschillende typen werkzaamheden en onderscheidt de daarbij beschermde soorten in een drietal tabellen.

Nb: alle vogelsoorten zijn beschermd en staan niet in de opsommingen.

Altijd geldt de zorgplicht.

Ongeacht de activiteit en de soort dient voldoende zorg in acht genomen te worden voor de in het wild levende dieren en planten en hun directe leefomgeving.

Bij het uitvoeren van werkzaamheden die beschouwd kunnen worden als bestendig beheer of werkzaamheden in het kader van ruimtelijke ordening, is *geen* ontheffing nodig voor de onderstaande soorten (tabel 1). Voor andere werkzaamheden is een ontheffing nodig die alleen wordt gegeven als er geen afbreuk wordt gedaan aan gunstige staat van instandhouding van de soort:

### Zoogdieren

- aardmuis *Microtus agrestis*
- bosmuis *Apodemus sylvaticus*
- dwergmuis *Micromys minutus*
- bunzing *Mustela putorius*
- dwergspitsmuis *Sorex minutus*
- egel *Erinaceus europeus*
- gewone bosspitsmuis *Sorex araneus*
- haas *Lepus europeus*
- hermelijn *Mustela erminea*
- huisspitsmuis *Crocidura russula*
- konijn *Oryctolagus cuniculus*
- mol *Talpa europea*
- ondergrondse woelmuis *Pitymys subterraneus*
- ree *Capreolus capreolus*
- rosse woelmuis *Clethrionomys glareolus*
- tweekleurige bosspitsmuis *Sorex coronatus*
- veldmuis *Microtus arvalis*
- vos *Vulpes vulpes*
- wezel *Mustela nivalis*
- woelrat *Arvicola terrestris*

### Reptielen en amfibieën

- bruine kikker *Rana temporaria*
- gewone pad *Bufo bufo*
- middelste groene kikker *Rana esculenta*
- kleine watersalamander *Triturus vulgaris*
- meerkikker *Rana ridibunda*

### Mieren

- behaarde rode bosmier *Formica rufa*
- kale rode bosmier *Formica polyctena*



- stronkmier *Formica truncorum*
- zwartrugbosmier *Formica pratensis*

#### Slakken

- wijngaardslak *Helix pomatia*

#### Vaatplanten

- aardaker *Lathyrus tuberosus*
- akkerklokje *Campanula rapunculoides*
- brede wespenorchis *Epipactis helleborine*
- breed klokje *Campanula latifolia*
- dotterbloem *Caltha palustris*
- gewone vogelmelk *Ornithogalum umbellatum*
- grasklokje *Campanula rotundifolia*
- grote kaardenbol *Dipsacus fullonum*
- kleine maagdenpalm *Vinca minor*
- knikkende vogelmelk *Ornithogalum nutans*
- koningsvaren *Osmunda regalis*
- slanke sleutelbloem *Primula elatior*
- zwanebloem *Butomus umbellatus*

Bij het uitvoeren van werkzaamheden die beschouwd kunnen worden als bestendig beheer of werkzaamheden in het kader van ruimtelijke ordening is *geen* ontheffing nodig voor de onderstaande soorten, tabel 2, mits activiteiten worden uitgevoerd op basis van een door de minister van EL&I goedgekeurde gedragscode. Voor andere werkzaamheden of als er niet volgens een gedragscode wordt gewerkt, is een ontheffing nodig die alleen wordt gegeven als er geen afbreuk wordt gedaan aan de gunstige staat van instandhouding van de soort:

#### Zoogdieren

- damhert *Dama dama*
- edelhert *Cervus elaphus*
- eekhoorn *Sciurus vulgaris*
- grijze zeehond *Halichoerus grypus*
- grote bosmuis *Apodemus flavicollis*
- steenmarter *Martes foina*
- wild zwijn *Sus scrofa*

#### Reptielen en amfibieën

- alpenwatersalamander *Triturus alpestris*
- levendbarende hagedis *Lacerta vivipara*

#### Dagvlinders

- moerasparelmoervlinder *Euphydryas aurinia*
- vals heideblauwtje *Lycaeides idas*

#### Vissen

- berrmpje *Noemacheilus barbatulus*
- kleine modderkruiper *Cobitis taenia*
- meerval *Silurus glanis*
- rivierdonderpad *Cottus gobio*

#### Vaatplanten

- aangebrande orchis *Orchis ustulata*
- aapjesorchis *Orchis simia*
- beenbreek *Narthecium ossifragum*
- bergklokje *Campanula rhomboidalis*
- bergnactorchis *Platanthera chlorantha*
- bijenorchtis *Ophrys apifera*
- blaasvaren *Cystopteris fragilis*
- blauwe zeedistel *Eryngium maritimum*
- bleek bosvogeltje *Cephalanthera damasonium*
- bokkenorchis *Himantoglossum hircinum*
- brede orchis *Dactylorhiza majalis majalis*
- bruinrode wespenorchis *Epipactis atrorubens*
- daslook *Allium ursinum*
- dennenorchtis *Goodyera repens*
- Duitse gentiaan *Gentianella germanica*
- franjementiaan *Gentianella ciliata*
- geelgroene wespenorchis *Epipactis muelleri*
- gele helmbloem *Pseudofumaria lutea*
- gevlekte orchis *Dactylorhiza maculata*
- groene nactorchis *Coeloglossum viride*
- groensteel *Asplenium viride*
- grote keverorchis *Listera ovata*
- grote muggenorchtis *Gymnadenia conopsea*
- gulden sleutelbloem *Primula veris*
- harlekijn *Orchis morio*
- herfstschroeforchis *Spiranthes spiralis*
- hondskruid *Anacamptis pyramidalis*
- honingorchis *Herminium monorchis*
- jeneverbes *Juniperus communis*
- klein glaskruid *Parietaria judaica*
- kleine keverorchis *Listera cordata*
- kleine zonnedaauw *Drosera intermedia*
- klokjesgentiaan *Gentiana pneumonanthe*
- kluwenklokje *Campanula glomerata*
- koraalwortel *Corallorhiza trifida*
- kruisbladgentiaan *Gentiana cruciata*
- lange ereprijs *Veronica longifolia*
- lange zonnedaauw *Drosera anglica*
- mannetjesorchis *Orchis mascula*
- maretak *Viscum album*
- moeraswespenorchis *Epipactis palustris*
- muurbloem *Erysimum cheiri*
- parnassia *Parnassia palustris*
- pijlscheefkelk *Arabis hirsuta sagittata*
- poppenorchis *Aceras anthropophorum*
- prachtklokje *Campanula persicifolia*
- purperorchis *Orchis purpurea*
- rapunzelklokje *Campanula rapunculus*
- rechte driehoeksvaren *Gymnocarpium robertianum*
- rietorchis *Dactylorhiza majalis praetermissa*
- ronde zonnedaauw *Drosera rotundifolia*
- rood bosvogeltje *Cephalanthera rubra*

- ruig klokje *Campanula trachelium*
- schubvaren *Ceterach officinarum*
- slanke gentiaan *Gentianella amarella*
- soldaatje *Orchis militaris*
- Spaanse ruiter *Cirsium dissectum*
- steenanjer *Dianthus deltoides*
- steenbreekvaren *Asplenium trichomanes*
- stengelloze sleutelbloem *Primula vulgaris*
- stengelomvattend havikskruid *Hieracium amplexicaule*
- stijf hardgras *Catapodium rigidum*
- tongvaren *Asplenium scolopendrium*
- valkruid *Arnica montana*
- veenmosorchis *Hammarbya paludosa*
- veldgentiaan *Gentianella campestris*
- veldsalie *Salvia pratensis*
- vleeskleurige orchis *Dactylorhiza incarnata*
- vliegenorchis *Ophrys insectifera*
- vogelnestje *Neottia nidus-avis*
- voorjaarsadonis *Adonis vernalis*
- wantsenorchis *Orchis coriophora*
- waterdrieblad *Menyanthes trifoliata*
- weideklokje *Campanula patula*
- welriekende nachtorchis *Platanthera bifolia*
- wilde gagel *Myrica gale*
- wilde herfsttijloos *Colchicum autumnale*
- wilde kievitsbloem *Fritillaria meleagris*
- wilde marjolein *Origanum vulgare*
- wit bosvogeltje *Cephalanthera longifolia*
- witte muggenorchis *Pseudorchis albida*
- zinkviooltje *Viola lutea calaminaria*
- zomerklokje *Leucojum aestivum*
- zwartsteel *Asplenium adiantum-nigrum*

#### Kevers

- vliegend hert *Lucanus cervus*

#### Kreeftachtigen

- rivierkreeft *Astacus astacus*

Als iemand activiteiten onderneemt die zijn te kwalificeren als bestendig beheer en onderhoud of bestendig gebruik, geldt een *beperkte* vrijstelling voor de volgende soorten, uit tabel 3, mits de activiteiten worden uitgevoerd op basis van een door de minister van EL&I goedgekeurde gedragscode.

Voor activiteiten in de landbouw en bosbouw geldt geen vrijstelling voor het verstoren van dieren.

Een ontheffingaanvraag voor deze soorten wordt getoetst aan drie criteria:

- 1) Er is sprake van een in of bij de wet genoemd belang.
- 2) Er is geen alternatief.
- 3) doet geen afbreuk aan de gunstige staat van instandhouding van de soort. Deze drie criteria vormen de zogenaamde uitgebreide toets.





Op basis van AMvB

Zoogdieren

- das *Meles meles*
- boomarter *Martes martes*
- eikelmuis *Eliomys quercinus*
- gewone zeehond *Phoca vitulina*
- veldspitsmuis *Crocidura leucodon*
- waterspitsmuis *Neomys fodiens*

Reptielen en amfibieën

- adder *Vipera berus*
- hazelworm *Anguis fragilis*
- ringslang *Natrix natrix*
- vinpootsalamander *Triturus helveticus*
- vuursalamander *Salamandra salamandra*

Vissen

- beekprik *Lampetra planeri*
- bittervoorn *Rhodeus cericeus*
- elrits *Phoxinus phoxinus*
- gestippelde alver *Alburnoides bipunctatus*
- grote modderkruiper *Misgurnus fossilis*
- rivierprik *Lampetra fluviatilis*

Dagvlinders

- bruin dikkopje *Erynnis tages*
- dwergblauwtje *Cupido minimus*
- dwergdikkopje *Thymelicus acteon*
- groot geaderd witje *Aporia crataegi*
- grote ijsvogelvlinder *Limenitis populi*
- heideblauwtje *Plebejus argus*
- iepepage *Strymonidia w-album*
- kalkgraslanddikkopje *Spialia sertorius*
- keizersmantel *Argynnis paphia*
- klaverblauwtje *Cyaniris semiargus*
- purperstreepparelmoervlinder *Brenthis ino*
- rode vuurvlinder *Palaeochrysophanus hippothoe*
- rouwmantel *Nymphalis antiopa*
- tweekleurig hooibeestje *Coenonympha arcania*
- veenbesparelmoervlinder *Bolaria aquilonais*
- veenhooibeestje *Coenonympha tullia*
- veldparelmoervlinder *Melitaea cinxia*
- woudparelmoervlinder *Melitaea diamina*
- zilvervlek *Clossiana euphrosyne*

Vaatplanten

- groot zeegras *Zostera marina*

Op basis van de Habitatrichtlijn bijlage IV

Zoogdieren

- baardvleermuis *Myotis mystacinus*
- Bechstein's vleermuis *Myotis bechsteinii*
- bever *Castor fiber*



- bosvleermuis *Nyctalus leisleri*
- Brandt's vleermuis *Myotis brandtii*
- bruinvis *Phocoena phocoena*
- Euraziatische lynx *Lynx lynx*
- franjestaart *Myotis nattereri*
- gewone dolfijn *Delphinus delphis*
- gewone dwergvleermuis *Pipistrellus pipistrellus*
- gewone grootoorvleermuis *Plecotus auritus*
- grijze grootoorvleermuis *Plecotus austriacus*
- grote hoefijzerneus *Rhinolophus ferrumequinum*
- hamster *Cricetus cricetus*
- hazelmuis *Muscardinus avellanarius*
- ingekorven vleermuis *Myotis emarginatus*
- kleine dwergvleermuis *Pipistrellus pygmaeus*
- kleine hoefijzerneus *Rhinolophus hipposideros*
- laatvlieger *Eptesicus serotinus*
- meervleermuis *Myotis dasycneme*
- mopsvleermuis *Barbastella barbastellus*
- Nathusius' dwergvleermuis *Pipistrellus nathusii*
- noordse woelmuis *Microtus oeconomus*
- otter *Lutra lutra*
- rosse vleermuis *Nyctalus noctula*
- tuimelaar *Tursiops truncatus*
- tweekleurige vleermuis *Vespertilio murinus*
- vale vleermuis *Myotis myotis*
- watervleermuis *Myotis daubentonii*
- wilde kat *Felis silvestris*
- witflankdolfijn *Lagenorhynchus acutus*
- witsnuitdolfijn *Lagenorhynchus albirostris*

#### Reptielen en amfibieën

- boomkikker *Hyla arborea*
- geelbuikvuurpad *Bombina variegata*
- gladde slang *Coronella austriacus*
- heikikker *Rana arvalis*
- kamsalamander *Triturus cristatus*
- knoflookpad *Pelobates fuscus*
- muurhagedis *Podarcis muralis*
- poelkikker *Rana lessonae*
- rugstreepad *Bufo calamita*
- vroedmeesterpad *Alytes obstetricans*
- zandhagedis *Lacerta agilis*

#### Dagvlinders

- donker pimperlblauwtje *Maculinea nausithous*
- grote vuurvlieder *Lycaena dispar*
- pimperlblauwtje *Maculinea teleius*
- tijmblauwtje *Maculinea arion*
- zilverstreephoobeestje *Coenonympha hero*

#### Libellen

- bronslibel *Oxygastra curtisii*



- gaffellibel *Ophiogomphus cecilia*
- gevlekte witsnuitlibel *Leucorrhinia pectoralis*
- groene glazenmaker *Aeshna viridis*
- noordse winterjuffer *Sympecma paedisca*
- oostelijke witsnuitlibel *Leucorrhinia albifrons*
- rivierrombout *Stylurus flavipes*
- sierlijke witsnuitlibel *Leucorrhinia caudalis*

#### Vissen

- houting *Conegonus oxyrrhynchus*
- steur *Acipenser sturio*

#### Vaatplanten

- drijvende waterweegbree *Luronium natans*
- groenknolorchis *Liparis loeselii*
- kruipend moerasscherm *Apium repens*
- zomerschroeforchis *Spiranthes aestivalis*

#### Kevers

- brede geelrandwaterroofkever *Dytiscus latissimus*
- gestreepte waterroofkever *Graphoderus bilineatus*
- heldenbok *Cerambyx cerdo*
- juchtleerkever *Osmoderma eremita*

#### Tweekleppigen

Bataafse stroommossel *Unio crassus*