

Reactie van Ruud Maarschall op de eerste versie omgevingsvisie Schagen
Petten, 7 maart 2021 T 0
mede namens St. Duinbehoud en KNNV-afd. regio Alkmaar-Den Helder

Deze reactie is gebaseerd op gegevens via de site www.schagen.nl/omgevingsvisie, daarnaast n.a.v. de (online)bijeenkomst op 3/3/2021 en gaat vooral in op aspecten betreffende natuur, landschap, milieu en duurzaamheid.

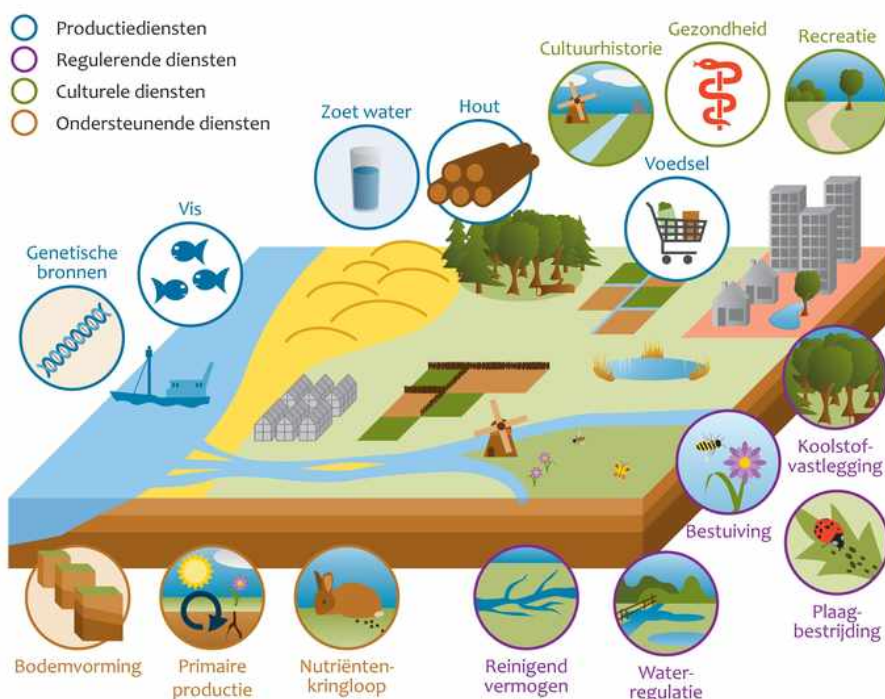
Samenvatting:

Binnen de gemeente Schagen bevindt zich een diversiteit van landschappen, natuurterreinen, een variatie van dorpen, Schagen als centrumplaats, toeristische en recreatieve voorzieningen, agrarische bedrijven en kleinere en grotere bedrijfsterreinen.

Mijn indruk uit de eerste versie, dat het primaat in de visie ligt bij verder (fysieke) ruimte geven aan economische ontwikkelingen voor agrarische en toeristische en andere bedrijven. Die ontwikkelingen lijken ten koste te gaan van natuur, landschap, milieuwaarden, beleving en duurzame ontwikkeling.

Een van de manieren om huidige waarden in kaart te brengen, positieve en negatieve effecten op deze waarden te laten zien en deze te monitoren, is het zichtbaar maken van aanwezige ecosystemediensten ('Wat natuur de mens biedt') in het gebied van de gemeente Schagen.

Natuur en landschap leveren op een bijna onmerkbare manier allerlei diensten aan de mens. Zo beschermen duinen en binnenduinrand tegen overstroming en leveren naast schoon zoet water een aantrekkelijk landschap voor recreanten en bewoners en herbergen een grote biodiversiteit aan soorten en ecosystemen.
Zie: www.pbl.nl/sites/default/files/downloads/500414002.pdf



Duurzame benutting van ecosystemendiensten

Ecosystemen leveren meerdere ecosystemendiensten tegelijk. Een bos biedt leefruimte aan planten en dieren, produceert hout, tempert de temperatuur, filtert de lucht, zuivert het water, legt koolstof vast, en biedt ruimte voor wandelen en fietsen. Een goed ontwikkeld ecosysteem is in veel opzichten waardevol. Rond 2000 is door de VN een opzet gemaakt van 'ecosystem services' en wereldwijd geïmplementeerd (www.millenniumassessment.org/documents/document.429.aspx.pdf).

In Nederland zijn deze 'diensten van de natuur voor de mens' door de WUR en PBL voor de Nederlandse situatie aangepast en door de rijksoverheid als gewenst beleid beschreven.

Bij exploitatie van biodiversiteit wordt meestal maar naar één of enkele producten of diensten gekeken. Maximaliseren van die ene dienst leidt tot hogere productie en snel geld. Maar het gaat wel ten koste van andere diensten die het ecosysteem levert. Het kan ook overlast en kosten elders of later veroorzaken. Zo is grootschalige drainage van landbouwgebieden voordelig voor de landbouw, maar kan de versnelde afvoer van regenwater elders voor ernstige wateroverlast zorgen. De productiefunctie voedsel gaat dan ten koste van de regulerende functie waterberging.

Ordenende principes

Gezien de (mid)lange termijn (2040) van de omgevingsvisie is het ook belangrijk om de plaats van functies (wonen, bedrijven, agrarisch, recreatie, natuur) in de loop van de jaren structureel in het gebied te optimaliseren. Dat kan o.a. door gebruik te maken van ordenende principes zoals water, lucht, geluid, licht en wind.

Als voorbeeld noem ik 'water als ordenend principe'; de duinen leveren schoon zoet water ook naar de oostelijke landzijde. Dit schone water is van groot belang voor gebieden met functies als natuur en (natuurgerichte) recreatie. Nu hebben veel gebieden langs de duinen nog de functie agrarisch, waardoor het water vervolgens vervuult raakt met meststoffen als nitraat en fosfaat en regelmatig ook met pesticiden. Een positief voorbeeld is het gebied ten noorden van Callantsoog, waar delen langs de duinen inmiddels een natuurfunctie hebben gekregen.

Natuurlijk dient ook rekening gehouden worden met andere overheden met taken op het gebied van water zoals van de provincie NH (www.noord-holland.nl/Onderwerpen/Water_Bodem/Watervisie_en_Regionaal_Waterprogramma) en van HHNK (nieuw waterbeheerprogramma).

Gezien de overheersende zuidwestelijke windrichting is het zinvol om bedrijfsmatige activiteiten met geluids- en/of geuroverlast aan de noordoostelijke kant van woongebieden te plaatsen.

Nabij natuurgebieden (zoals Natura2000) zou lichtoverlast verminderd of verwijderd moeten worden, gezien de kwalijke effecten op diverse foeragerende en/of migrerende diersoorten.

Hoewel (toenemende) overlast door houtrook minder te maken heeft met ordeningsprincipes, is het wel een voor gezondheid een schadelijke ontwikkeling. (in mij directe woonplek wordt ik omgeven aan alle windrichting door bewoners met houtkachels, waardoor ik gezien mijn -daardoor veroorzaakte?- long[ibrose nauwelijks naar buiten kan, zonder last te krijgen).

Waarde van natuur binnen (en buiten) het gebied van de gemeente Schagen.

De Nederlandse duinen en binnenduinrandgebieden hebben een grote waarde, niet alleen binnen Nederland maar ook voor Europa. Zo herbergt het Zwanenwater een voorbeeld van de grootste zoetwatermeren in de Europese duinen.

Er zijn kansen voor de ontwikkeling van groene stranden langs de Pettemer duinen, gezien de huidige natuurlijke aanwas van jonge duintjes. Doordat er blijkbaar geen handhaving is op het aanlijnen van honden langs het strand (en in de duinen) kunnen deze jonge duintjes geen broedgebied worden voor strandvogels als de strandplevier, maar wel geschikte biotopen worden voor bijzondere en kenmerkende strandvegetatie.

Het strand biedt niet alleen plek voor recreërende bewoners en toeristen, maar ook aan tal van trekvogels, die voor hun voortbestaan afhankelijk zijn bij het vinden van voedsel van rust en ontbreken van verstoring door o.a. honden. Het strand is een van de weinige plekken, waar mensen ongestoord kunnen genieten van een landschap zonder menselijke bebouwing. Laat dat zo blijven. Een onbebouwd strand is langs de Europese kust steeds zeldzamer en heeft daardoor een steeds grotere belevingswaarde.

Voor de binnenduinrand zijn diverse aandachtspunten van belang: hydrologische samenhang, openheid en open zichtverbindingen vanuit de duinen, mogelijkheden voor vergroting natuur- en landschapswaarden van het agrarisch gebruikte gebied, geleidelijke overgang duinen - binnenduinrand, concentratie van bebouwing op huidige locaties en strandwallen (niet in de strandvlaktes), infrastructuur geen barrières, tenslotte 'beleving', vooral het zichtbaar maken van de (cultuur)historische opbouw voor de bezoeker en de bedijkingsgeschiedenis. (Zie visie op binnenduinrand van St. Duinbehoud: www.duinbehoud.nl/duinbehoud-over-de-binnenduinrand/)

De polders langs de duinen hebben een grote potentie voor het ontwikkelen van hoogwaardige natuur. De voorbeelden, die er al zijn in het gebied, hebben dat bewezen.

Vermindering van stikstofdepositie biedt kansen voor herstel van ecosystemen en soorten van het kenmerkende grijze (en kalkarme) duin. Daarvoor moeten bronnen van NOx en NH4, zoals landbouw en verkeer, wel op afstand blijven of geplaatst worden.

In de omgevingsvisie ontbreken concrete handelingsperspectieven voor herstel en verbetering van biodiversiteit. Gezien de huidige trend van achteruitgang is het nodig om duidelijkheid te geven hoe en waar herstel van biodiversiteit wordt gerealiseerd.

In de 'strictly protected' natuurgebieden (volgens de lopende EU-consultatie over de opzet van de EU Biodiversity Strategy) is het nodig, dat de huidige bestuurlijke bescherming (van bijvb. de Natura 2000 gebieden) met de planologische aanwijzing en een beheerplan, aangevuld wordt met maatregelen, die aantoonbaar leiden tot een goede bescherming. Dat betekent ook, dat de kritische depositiewaarden (KDW's) niet worden overschreden.

Voor herstel van natuur en biodiversiteit is het ook nodig, dat ontbrekende ecologische verbindingszones worden hersteld en/of aangelegd. Te denken valt aan aanleg van heggen en houtwallen langs wegen en wandel- en fietspaden (geeft ook beschutting voor wandelaars en fietsers en hogere belevingswaarden). Voor herstel en verbetering van natte ecologische verbindingszones t.b.v. vissen, aquatische macrofauna en op termijn de otter (!) is samenwerking met HHNK gewenst.

Tenslotte zijn er waardevolle cultuurlandschappen, zoals de West-Friese Ommeringdijk en oude polders (Zijper polder). Het verrommelen van een aantrekkelijk landschap moet vermeden worden, door het tegengaan van ongewenste bebouwing.

Samenvattend vraagt de bescherming van de Natura 2000 gebieden en andere natuurgebieden een integraal lange (!) termijn natuurplan (tijdshorizon 100jr?), waarin natuurlijke ontwikkeling en natuurlijke processen ruimte krijgen.

Wonen, werken, recreëren en duurzame ontwikkeling.

Bij nieuwbouw van woningen en recreatiewoningen is het zinvol rekening te houden met een optimale oriëntatie op het zuiden, zodat zowel in de winter de zonnewarmte kan worden benut, als in de zomer oververhitting voorkomen wordt. Klimaatverandering vraagt diverse maatregelen (klimaatadaptatie) niet alleen in de woonomgeving, maar ook in het buitengebied om overlast door water, droogte of hitte te voorkomen. Bij slimme inrichting kan niet alleen overlast verminderd worden, maar ook de kwaliteit van de woonomgeving verbeterd worden (groene inrichting).

De duinen dienen uiteindelijk geen plaats te geven aan industriële activiteiten, zoals nu van ECN, NRG en TNO. Uit- en overplaatsing naar geschikte bedrijfsterreinen heeft sterk de voorkeur. Met name de ontwikkeling van een nieuwe nucleaire reactor met een levensduur van 70 jaar past niet meer in een gebied nabij de zee (zeespiegelrijzing) en in kwetsbare natuur. Gelukkig is er zicht op diverse veelbelovende ontwikkelingen van alternatieve en innovatieve methoden om medische isotopen te produceren.

In de omgevingsvisie zou ook aandacht besteed moet worden aan kwaliteitsontwikkeling van terreinen met recreatiewoningen. Vergroening, tegengaan van verrommeling, verduurzaming en goede landschappelijke inpassing zou de aantrekkelijkheid voor toeristen en omwonenden vergroten. Wees duidelijk waar wel en waar in de toekomst geen verblijfsrecreatie landschappelijk gewenst is.

Afzonderlijk reageer ik op de impact van maatregelen, voortvloeiend uit de concept RES NH-Noord m.b.t. wind- en zonne-energie.

Tenslotte wil ik de gemeente en alle betrokkenen danken voor de eerste aanzet voor een aantrekkelijke toekomstgerichte en toekomstbestendige omgeving (svisie).

<http://www.biodiversiteit.nl/biodiversiteit-is-levensbelang/ecosysteemdiensten/infobladen/informatiebladen-ecosysteemdiensten.pdf/download/nl/1/alle%2010%20informatiebladen%20ecosysteemdiensten.pdf>

Contactgegevens:

St. Duinbehoud: www.duinbehoud.nl

KNNV, vereniging voor veldbiologie: <https://alkmaar-denhelder.knnv.nl>