

Aan: Gemeenteraden in Noord-Holland Noord

| | | | |
|------------------------|----------------|------------------|---|
| Datum | 6 jun. '19 | Telefoon | +31613855141 |
| Onze referentie | UIT-2019-17806 | E-mail | kwillemsen@vrnhn.nl |
| | | Onderwerp | Activiteiten aanpak mensen met verward gedrag |

Geachte raadsleden,

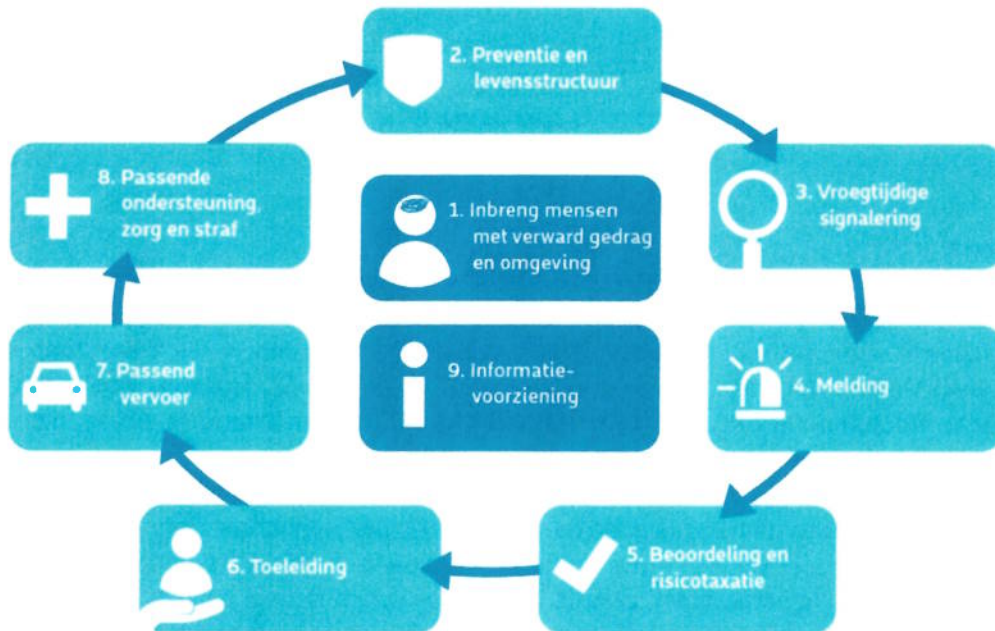
Het aantal meldingen over mensen met verward gedrag is de afgelopen jaren fors toegenomen en de problematiek beperkt zich niet tot de gemeentegrenzen. Om deze reden is de 'Stuurgroep Mensen met Verward Gedrag' opgericht, waarin gemeenten, GGZ NHN, GGD Hollands Noorden, huisartsenorganisatie Noord-Kennemerland, RCO de Hoofdzaak, Openbaar Ministerie, politie, het Veiligheidshuis en Veiligheidsregio Noord Holland Noord vertegenwoordigd zijn.

In de stuurgroep wordt niet alleen domeinoverschrijdend, maar ook gemeenteoverstijgend gewerkt aan een sluitende aanpak voor mensen met verward gedrag die overlast veroorzaken. De problemen die deze doelgroep heeft bevinden zich op het snijvlak van veiligheid en zorg. Hierdoor zijn oplossingen lastig te realiseren binnen één hulporganisatie. Om ervoor te zorgen dat mensen met verward gedrag de hulp en opvang krijgen die zij nodig hebben zet de stuurgroep zich in om gezamenlijk tot oplossingen te komen. Dit doet de stuurgroep door invulling te geven aan de negen bouwstenen die het landelijk 'Schakelteam Personen met Verward Gedrag' heeft geformuleerd.

De bouwstenen vormen de basis voor een goedwerkende aanpak van mensen met verward gedrag. Per bouwsteen zet de stuurgroep verschillende activiteiten en middelen in. Momenteel ligt de focus op het verbeteren van de 'aanpak verwarde personen met een veiligheidsrisico'. Een ingewikkelde groep, waarvoor de stuurgroep samenwerkt aan passende ondersteuning, zorg en straf.

In deze brief informeren wij u over twee dingen. Allereerst wordt uitgelegd met welke activiteiten en middelen de stuurgroep invulling geeft aan de bouwstenen. Daarnaast wordt de Wet verplichte GGZ (Wvvgz), die per 1 januari 2020 van kracht wordt, toegelicht.

Om op de hoogte te blijven van de activiteiten van 'Stuurgroep Mensen met Verward Gedrag' kunt u zich ook inschrijven voor de nieuwsbrief via www.mensenmetverwardgedrag.nl.



Negen bouwstenen vormen de basis voor een goedwerkende 'aanpak mensen met verward gedrag' (Schakelteam, 2016)

Bouwsteen 1: Inbreng mensen met verward gedrag en omgeving

De inbreng van mensen met verward gedrag en omgeving is essentieel voor een goedwerkende 'aanpak mensen met verward gedrag'. Om deze reden is ook RCO de Hoofdzak, een advies en belangenbehartigingsorganisatie voor en door mensen met een psychische kwetsbaarheid, aangesloten bij de stuurgroep. Daarnaast speelt de omgeving van de persoon met verward gedrag (bijvoorbeeld de familie) een belangrijke rol in de activiteiten die de stuurgroep inzet om problemen op tijd te herkennen en een crisis te voorkomen.

Bouwsteen 2: Preventie en levensstructuur

Om een helpende hand te kunnen reiken aan personen die een psychisch probleem aan het ontwikkelen zijn of in crisis verkeren bieden GGD Hollands Noorden en GGZ NHN de cursus Mental Health First Aid (MHFA) aan. De cursus is gericht op het vroegtijdig signaleren van psychologische problemen en het ontwikkelen van vaardigheden om eerste hulp te bieden. De cursus wordt gegeven door ervaringsdeskundigen en hulpverleners en is geschikt voor iedereen die MHFA wil leren verrichten. Vragen over de cursussen kunt u mailen naar cursusbureau@ggdhollandsnoorden.nl.

Bouwsteen 3: Vroegtijdige signalering

Hoewel 'wijk-GGD'er' een relatief nieuw begrip is in de Kop van Noord-Holland, worden deze 'verbindingsofficieren' al goed gevonden door mensen die zich zorgen maken om het verwarde gedrag van mensen in hun omgeving. Zo kan in een vroeg stadium in samenwerking met ketenpartners bepaald worden welke aanpak en zorg iemand nodig heeft. Door actief contact te zoeken met inwoners van een wijk en presentaties geven zorgen wijk-GGD'ers voor bekendheid van het Vangnet- en Adviesteam en verlagen zij de drempel om naar zorg te vragen.

Bouwsteen 4/5/6: Melding, Beoordeling en risicotaxatie, Toeleiding

Sinds kort heeft de geestelijke gezondheidszorg in de regio Noord-Holland Noord er een nieuwe functie bij. Ook buiten kantoor tijd is er nu een meldkamer ingericht waar verwijzers melding kunnen doen van acute crisis en triageverpleegkundigen de psychiatrische problematiek beoordelen. Hierdoor kan in een crisissituatie zo snel mogelijk gehandeld worden. De GGD, meldkamers politie en ambulance werken toe naar een algemeen meldnummer waar zowel zorgprofessionals als burgers melding kunnen doen van zorgen om mensen met verward gedrag.

Bouwsteen 7: Passend vervoer

Sinds begin dit jaar hebben Veiligheidsregio Noord Holland Noord, de GGZ en de Regionale Ambulancevoorziening na een geslaagde pilot als eerste regio in Nederland toestemming om structureel mensen in psychische nood met speciale diligence-auto's te vervoeren. Voorheen werd voor dit soort acute crisis een ambulance ingezet en moesten mensen hier langer op wachten. De 3 diligence auto's zien eruit als gewone personenauto's, wat voor patiënten aangenamer is.

Bouwsteen 8: Passende ondersteuning, zorg en straf

De meeste personen met verward gedrag zijn ongevaarlijk. Een beperkt deel van de mensen met verward gedrag is gevaarlijk en/of veroorzaakt structureel overlast. In Noord-Holland Noord bestaat deze groep mensen uit ongeveer 70 – 100 personen. Mensen die in deze '1% groep' vallen hebben vaak meerdere problemen op meer dan één leefgebied, komen regelmatig met politie en justitie in aanraking en zijn lastig te motiveren voor behandeling. Vanwege de risico's en overlast, de hoge kosten van gemeenten en ketenpartners en het ontbreken van toekomstperspectief voor de doelgroep zelf, is in opdracht van de stuurgroep de huidige aanpak onderzocht. In gesprekken met meer dan 130 bestuurders, managers en professionals van gemeenten en ketenpartners werden de problemen en oplossingen besproken. Uit het onderzoek blijkt o.a. het belang van een persoonsgerichte aanpak en daarom wordt na de zomer voor 30 tot 40 personen een maatwerkaanpak bedacht. Hierin houden gemeenten en/of het Veiligheidshuis de ontwikkelingen rondom personen langdurig in de gaten en werken ketenpartners nauwer samen. De stuurgroep wil ook het tekort aan voorzieningen aanpakken, zoals hoog beveiligde zorgplekken, respijthuizen en woonvoorzieningen voor mensen die niet in een gewone wijk of woning kunnen wonen.

Bouwsteen 9: Blijf op de hoogte

Een aantal keer per jaar verschijnt de nieuwsbrief 'Mensen met verward gedrag'. In de nieuwsbrief kunt u meer lezen over de verschillende initiatieven van de stuurgroep in de regio. Schrijf u in voor de nieuwsbrief via www.mensenmetverwardgedrag.nl om op de hoogte te blijven.



Wet verplichte geestelijke gezondheidszorg

Per 1 januari 2020 wordt de Wet verplichte geestelijke gezondheidszorg (Wvggz) van kracht. Deze vervangt vanaf die datum de Wet bijzondere opnemingen in psychiatrische ziekenhuizen (Bopz). De bovengenoemde activiteiten en middelen staan hier los van, maar de wet heeft wel betrekking op de aanpak van personen met verward gedrag. De Wvggz bepaalt dat iedereen een melding kan doen over een persoon voor wie het noodzakelijk is te onderzoeken of (gedwongen) geestelijke gezondheidszorg nodig is. De gemeente wordt in de Wvggz verplicht gesteld dit verkennende onderzoek te doen. In de Wvggz zijn allerlei mogelijkheden ingebouwd om mensen geestelijke gezondheidszorg op te leggen. In tegenstelling tot de Bopz is gedwongen opname in de Wvggz een maatregel aan het einde van de lijn van mogelijkheden. Ook maakt de Wvggz het mogelijk om buiten het psychiatrisch ziekenhuis zorg te geven, bijvoorbeeld thuis.

Vertrouwende u hiermee voldoende geïnformeerd te hebben.

Met vriendelijke groet,

J. Nieuwenburg
Voorzitter bestuurscommissie Zorg & Veiligheid



M. Smeekes
Voorzitter van de 'Stuurgroep Mensen met Verward Gedrag'