

Benchmark tekorten jeugdzorg

Alle Nederlandse gemeenten

30 maart 2021



Hoe zijn tekorten jeugdzorg verdeeld over Nederland?

Achtergrond en doel van dit onderzoek

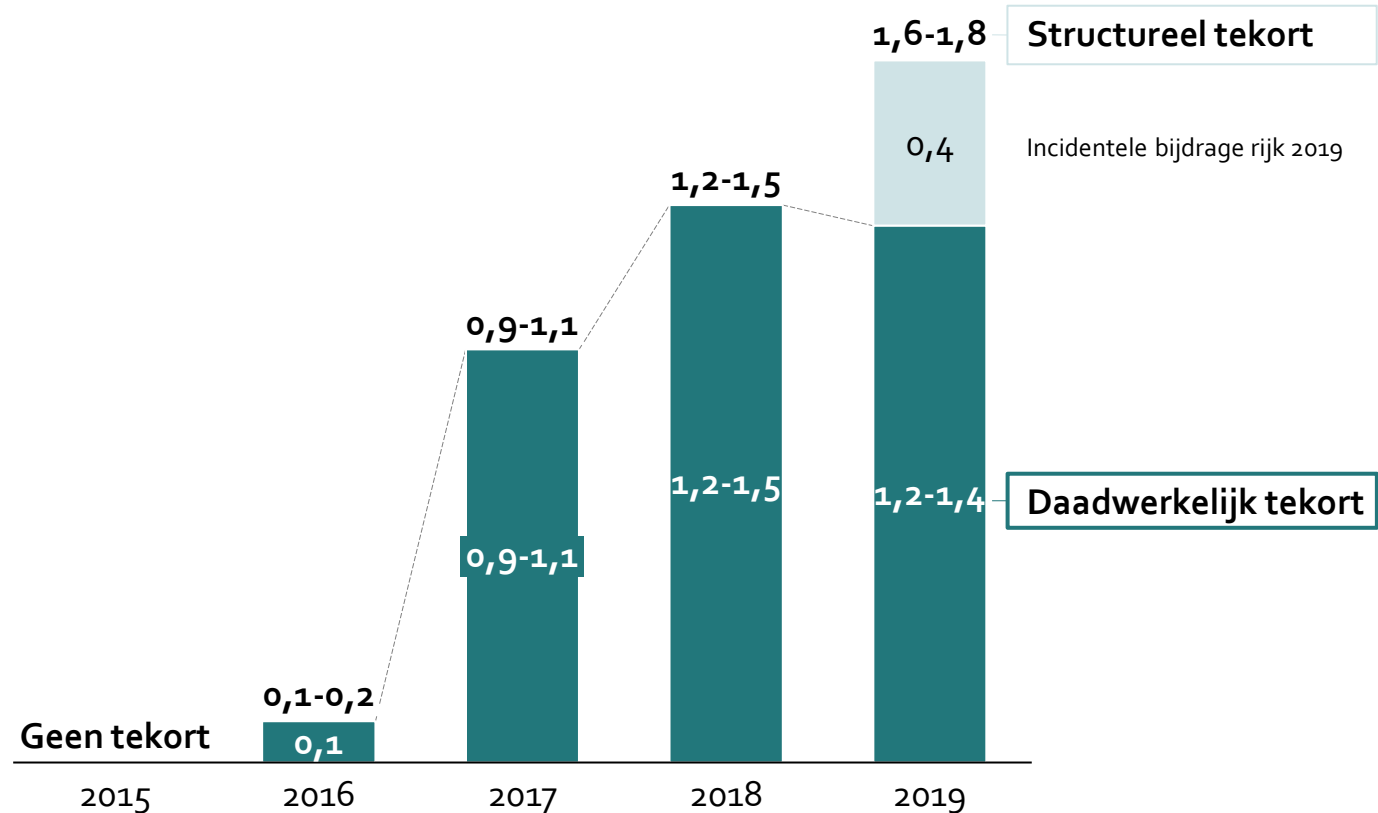
- Veel gemeenten hebben een omvangrijk tekort op jeugdzorg, maar het is lastig om gemeenten onderling te vergelijken. Dit komt o.a. door:
 - Verschil in bevolkingsmix
 - Verschil in keuzes gemeentebegroting
- Het doel van dit onderzoek is om deze tekorten in alle Nederlandse gemeenten objectief te vergelijken
- Dit geeft belangrijke stuurinformatie voor gemeenteraden in heel Nederland: het beleid zal mede gebaseerd kunnen worden op het feit of een gemeente het relatief goed of slecht doet
- Ook is het wellicht mogelijk om in vervolgonderzoek succesfactoren te identificeren bij gemeenten met relatief lage tekorten



Gemeenten gaven in 2019 ca. € 1,2-1,4 mld meer uit aan jeugdzorg dan dat ze van het Rijk ontvingen

Vershil tussen uitgaven en budget jeugdzorg, totaal Nederlandse gemeenten, 2019

- Het structurele tekort tussen wat gemeenten uitgaven aan jeugdzorg en wat ze daarvoor van het rijk kregen voor 2019 is door AEF ingeschat op **ca. €1,6-1,8 mld** voor 2019¹
- Echter, het daadwerkelijke tekort voor 2019 is **€ 1,2-1,4 mld** doordat er incidenteel €400 mln extra budget vanuit het Rijk beschikbaar is gesteld in 2019
- In deze publicatie wordt altijd het *daadwerkelijke tekort* getoond, dus de cijfers geven aan wat een gemeente daadwerkelijk heeft moeten bijleggen (ten koste van uitgaven aan andere domeinen)



1. Het is niet onaannemelijk dat het structurele tekort hoger ligt dan door AEF becijferd, want de gekozen methodiek vergelijkt puur gedane uitgaven met inkomsten. Kostenverlagende effecten zoals wachtlijsten (voor iemand die op wachtlijst staat wordt niets of relatief weinig uitgegeven) zijn niet meegenomen in de berekening van het totale tekort

Bron: AEF-rapport 'Stelsel in groei' (dec 2020); lv3-data; it's public analyse



In deze publicatie worden tekorten vergeleken op basis van verschil uitgaven en inkomsten (niet begroting!)

Definitie tekort gebruikt in deze publicatie

- Als een gemeente normaal spreekt van een 'tekort', heeft zij het over het feit dat de uitgaven hoger zijn dan wat er begroot is
- In deze publicatie is er sprake van een tekort als een gemeente meer uitgeeft dan binnenkrijgt via gemeentefonds (oftewel: moet bijleggen op jeugdzorg ten koste van andere domeinen)
- Dit geeft een betere basis voor vergelijking aangezien de inkomsten in gemeentefonds op objectieve manier worden vastgesteld (niet gevoelig voor politieke keuzes om meer of minder voor jeugd te begroten)

Definitie tekort in deze publicatie:



Typische definitie tekort:



Inhoudsopgave

➔ **Resultaten benchmark**

Discussie: kunnen verschillen verminderd worden?

Bijlagen

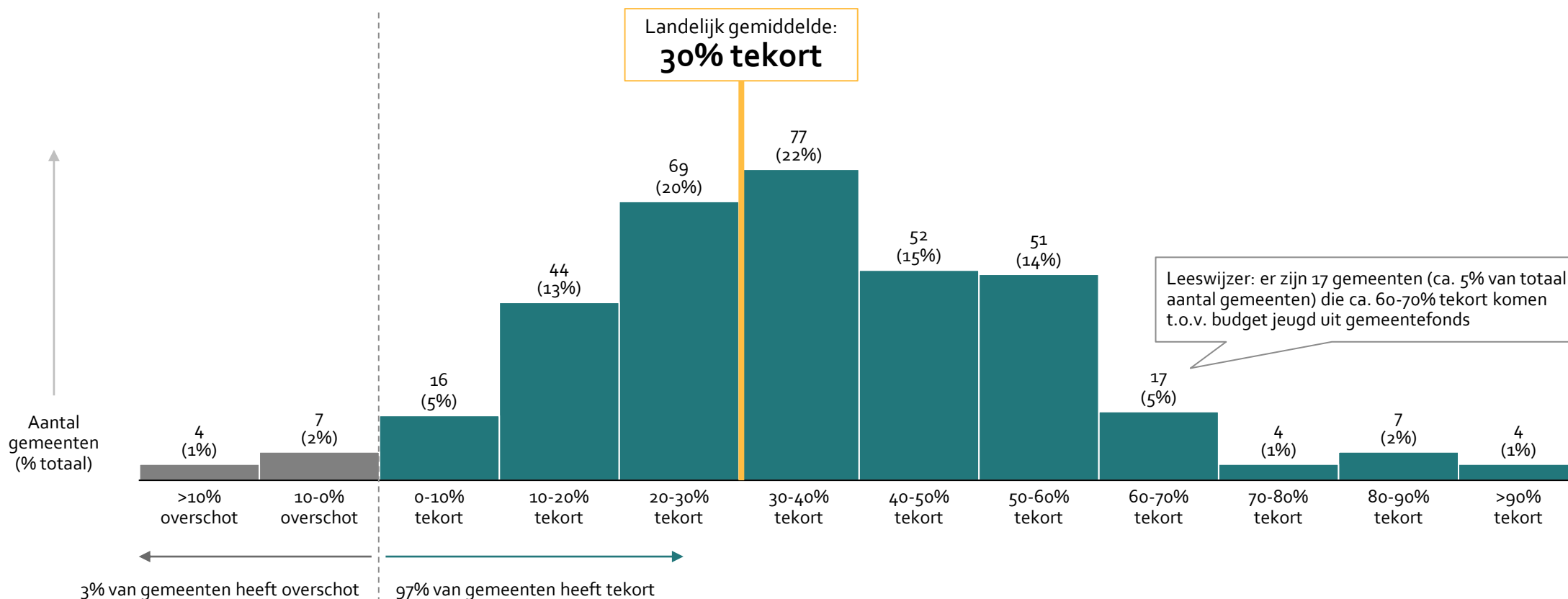
Bijlage 1: tekort per gemeente (groot-klein & alfabetisch)

Bijlage 2: extra uitleg methodologie en achtergrond

Circa 97% van de gemeenten heeft een tekort op jeugdzorg, waarbij de grootte van het tekort sterk verschilt

Tekort jeugdzorg per gemeente, Nederland, 2019

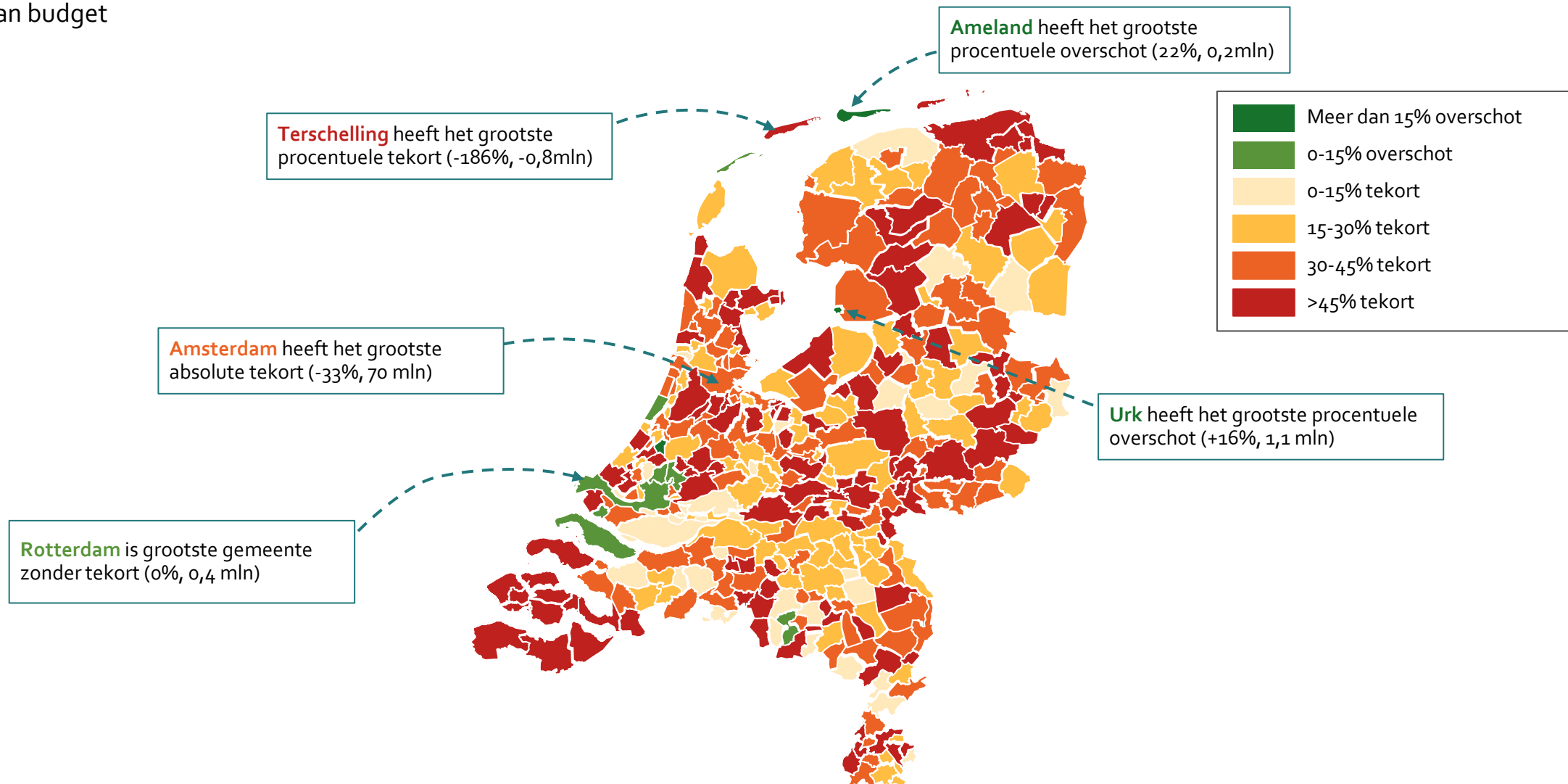
Aantal gemeenten met bepaald tekort



Het tekort is verspreid door heel het land

Tekort jeugdzorg per gemeente met enkele voorbeelden, Nederland, 2019

% van budget





Dit zijn de top 20 gemeenten met de grootste en kleinste tekorten

Tekorten jeugdzorg per gemeente¹, 2019

Relatief grootste tekorten

Tekort top 20	% tekort	€ mln
1 Terschelling	186%	0,8
2 Rozendaal	118%	0,1
3 Noord-Beveland	112%	1,6
4 Bodegraven-Ree.	104%	5,8
5 Stein	88%	4,3
6 Midden-Delfland	86%	2,0
7 Borne	85%	4,2
8 Mook en Middel.	83%	0,9
9 Koggenland	82%	3,2
10 Westvoorne	81%	1,9
11 Renswoude	80%	0,7
12 Leidschendam	75%	11,7
13 Sluis	72%	2,7
14 Opsterland	71%	5,9
15 Hof van Twente	71%	4,3
16 Meerssen	69%	2,4
17 Laren	68%	0,9
18 Krimpenerwaard	68%	7,0
19 Huizen	67%	5,5
20 Hulst	67%	3,3

Absoluut grootste tekorten

Tekort top 20	% tekort	€ mln
1 Amsterdam	33%	70,2
2 's-Gravenhage	17%	26,0
3 Tilburg	40%	23,9
4 Apeldoorn	47%	21,8
5 Groningen	32%	19,6
6 Zoetermeer	51%	18,1
7 Heerlen	56%	17,0
8 Utrecht	19%	15,9
9 Maastricht	53%	14,7
10 Nijmegen	31%	14,6
11 Haarlemmermeer	48%	14,5
12 Lelystad	52%	13,7
13 Zwolle	34%	13,4
14 Leidschendam	75%	11,7
15 Westland	59%	11,2
16 Arnhem	22%	11,2
17 Gouda	55%	10,0
18 Assen	41%	9,7
19 Leeuwarden	22%	8,8
20 Delft	39%	8,3

Kleur gebaseerd op relatief tekort (zie legenda pagina 7)

Relatief kleinste tekorten

Tekort top 20	% tekort	€ mln
1 Ameland	-22%	-0,2
2 Zoeterwoude	-18%	-0,3
3 Urk	-16%	-1,1
4 Eersel	-11%	-0,4
5 Goeree-Overflak.	-7%	-0,7
6 Vlieland	-4%	0,0
7 Zuidplas	-4%	-0,5
8 Noordwijk	-3%	-0,2
9 Hellevoetsluis	-1%	-0,1
10 Rotterdam	0%	-0,4
11 Lansingerland	0%	0,0
12 Weert	1%	0,1
13 Deventer	2%	0,5
14 Boekel	3%	0,1
15 Sliedrecht	4%	0,3
16 Nieuwegein	4%	0,6
17 Hattem	5%	0,1
18 Baarn	8%	0,4
19 Breda	8%	3,3
20 Coevorden	8%	0,7

Absoluut kleinste tekorten

Tekort top 20	% tekort	€ mln
1 Urk	-16%	-1,1
2 Goeree-Overflak.	-7%	-0,7
3 Zuidplas	-4%	-0,5
4 Rotterdam	0%	-0,4
5 Eersel	-11%	-0,4
6 Zoeterwoude	-18%	-0,3
7 Noordwijk	-3%	-0,2
8 Ameland	-22%	-0,2
9 Hellevoetsluis	-1%	-0,1
10 Vlieland	-4%	0,0
11 Lansingerland	0%	0,0
12 Baarle-Nassau	2%	0,0
13 Boekel	3%	0,1
14 Hattem	5%	0,1
15 Weert	1%	0,1
16 Rozendaal	118%	0,1
17 Oirschot	9%	0,2
18 Sliedrecht	4%	0,3
19 Vaals	23%	0,4
20 Scherpenzeel	19%	0,4

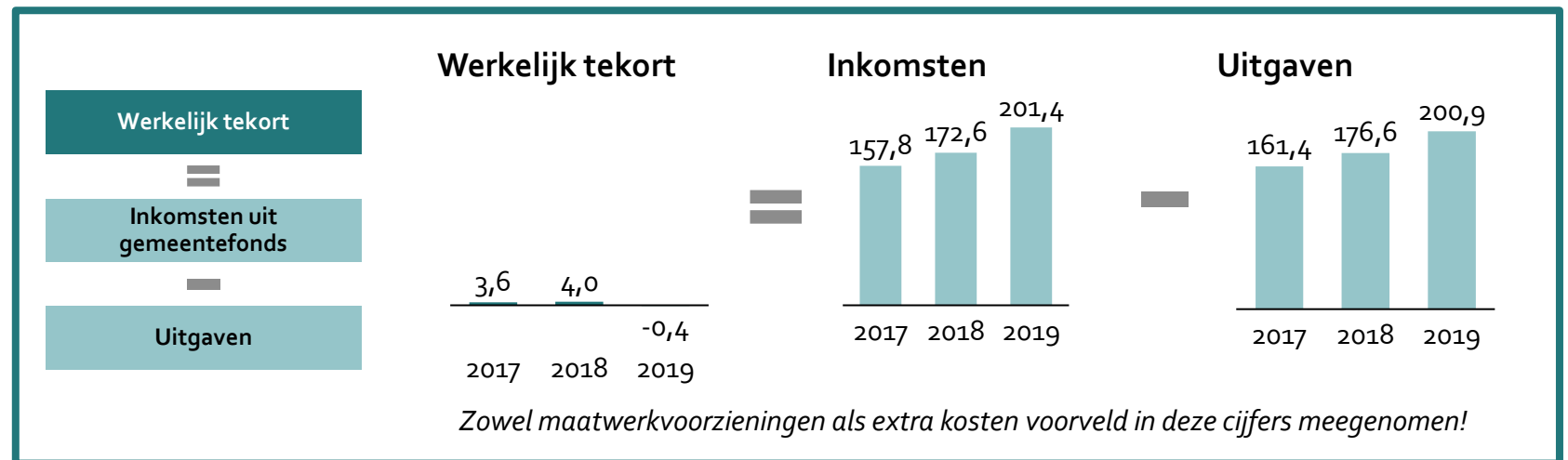
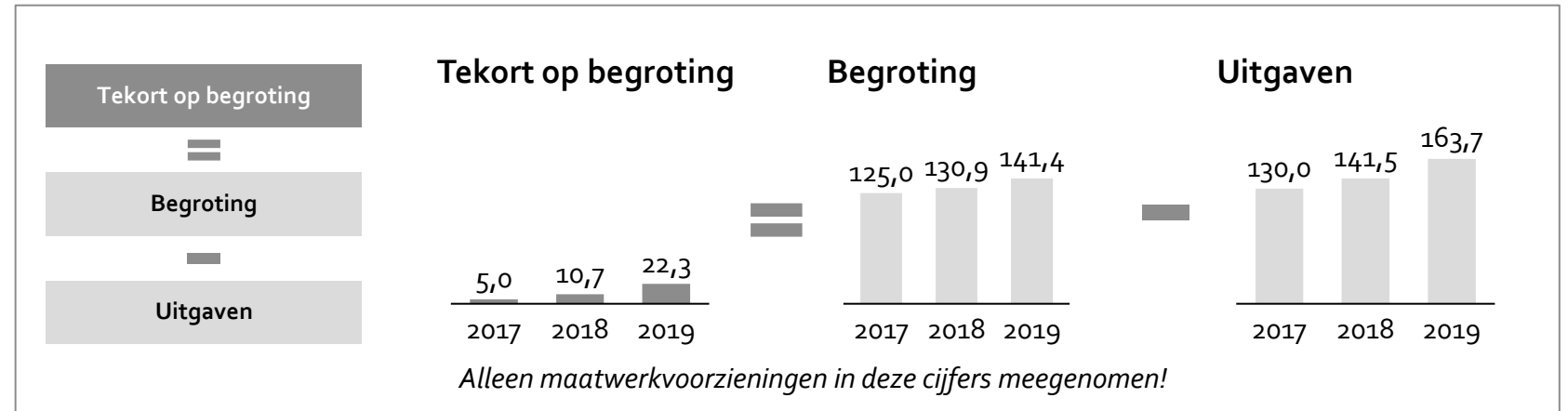
Kleur gebaseerd op relatief tekort (zie legenda pagina 7)

1. Om totaal tekort in jeugdzorg te bepalen heeft AEF een schatting gemaakt voor extra kosten aan voorveld. In deze analyse is het middelpunt van deze schatting gebruikt; hierdoor zou het tekort +-3%pt kunnen variëren (zie ook voetnoot 2 op bladzijde 33).
Bron: I3-data; AEF; it's public analyse

Rotterdam heeft tekort op begroting, maar geen tekort ten opzichte van inkomsten gemeentefonds

Vergelijking tekort op begroting en werkelijk tekort, Jeugd, Rotterdam, 2017 – 2019

- Hoewel Rotterdam in de afgelopen jaren een groeiend tekort heeft op begroting voor Jeugd, heeft zij géén werkelijk tekort t.o.v. inkomsten
- Blijkbaar heeft Rotterdam als beleidskeuze niet alle middelen die voor Jeugd beschikbaar zijn, ook daadwerkelijk voor Jeugd ingezet
- Voor andere gemeenten is deze data beschikbaar in apart Excel bestand (zie link rechtsboven)
- N.B.: i.v.m. databeschikbaarheid zijn bij tekort op begroting alleen uitgaven maatwerkvoorzieningen meegenomen, bij werkelijk tekort ook extra kosten voorveld
- Het tekort is wel vergelijkbaar, maar scope is net iets anders



Het voorbeeld van vorige bladzijde voor andere gemeenten bekijken? Alle gegevens zijn in Excel-bestand beschikbaar

Screenshot van Excel-bestand bijbehorend bij deze publicatie



- Zelf berekeningen doen?
- Gedetailleerd vergelijken met specifieke gemeenten?
- Alle gegevens uit deze publicatie zijn [online](#) te downloaden

Verschillen in de tekorten kunnen mogelijk door drie factoren veroorzaakt worden

Factoren die tekort jeugdzorg in gemeente verklaren

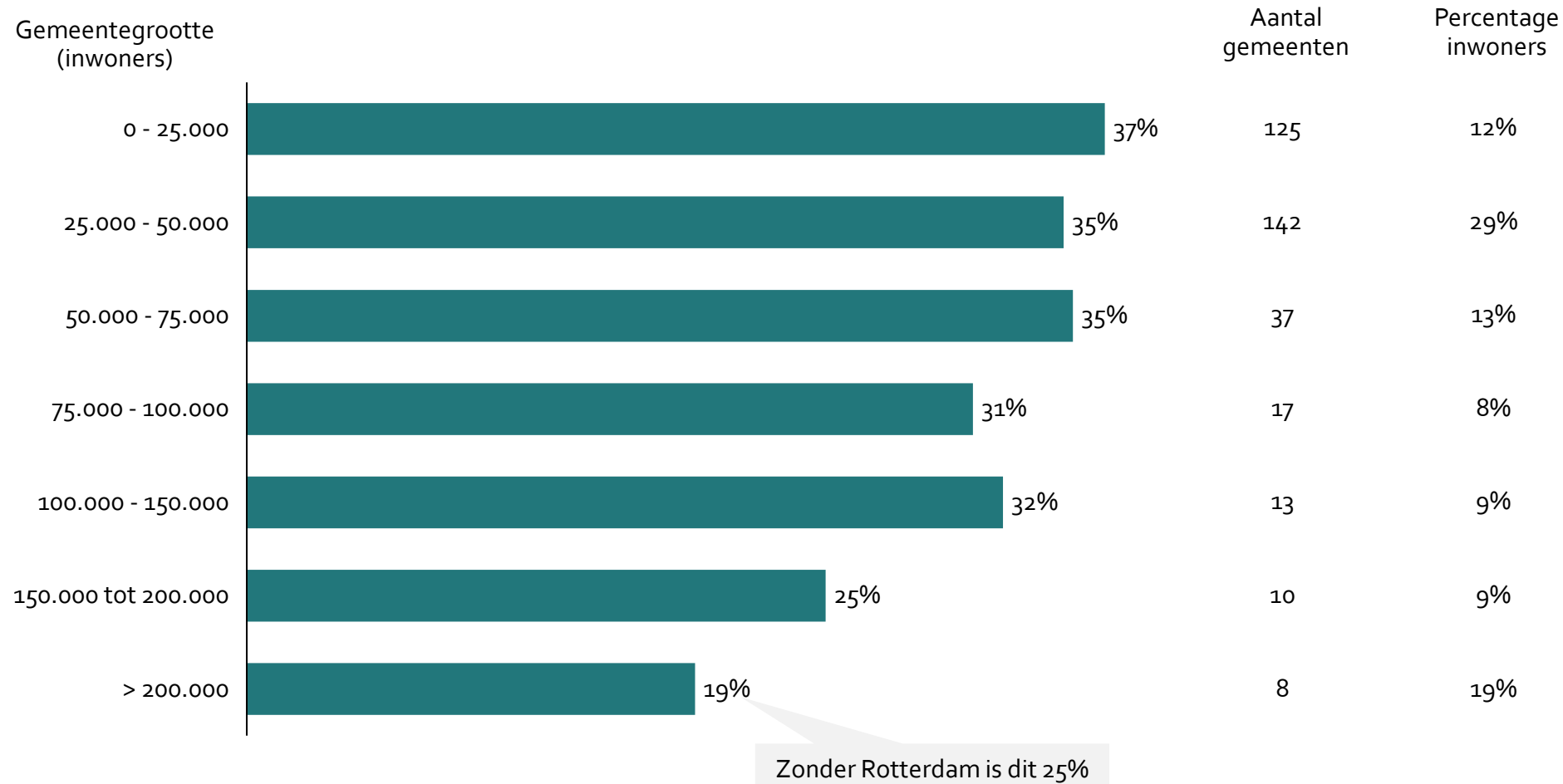
Conceptueel



- Een gemeente kan door objectieve factoren meer behoefte aan jeugdzorg hebben dan andere gemeentes (bijv. meer eenouderhuishoudens, meer criminaliteit, etc.). Deze verklaren daarmee een gedeelte van hogere uitgaven.
- In het gemeentefonds wordt budget verdeeld bepaald o.b.v. objectieve maatstaven die hier rekening mee houden, al kan het ook zo zijn dat gedeelte van tekort wordt verklaard omdat maatstaven geen perfecte weerspiegeling zijn van uitgaven
- Verschillende beleidskeuzes en inrichting in zorglandschap zullen ook een effect hebben op uitgaven jeugdzorg:
 - Heldere afbakening aanbod jeugdwet
 - Goed ingericht zorglandschap
 - Goede inkoop (bijv. gedegen voorbereiding, duidelijke visie & sturing, etc.)
- Het effect van deze keuzes is in dit onderzoek niet meegenomen. Zie pagina X om op de hoogte te blijven van ons vervolgonderzoek hier naar.
- Zelfs als er op basis van objectieve eigenschappen in een gemeente een heel lage verwachte behoefte aan jeugdzorg is (bijv. weinig eenoudergezinnen), dan nog kan die gemeente 'pech' hebben dat er zeer zware casussen voorkomen
- Dit kans-effect speelt sterker bij kleinere gemeenten (zowel in negatieve als in positieve zin). Bij grotere gemeenten wordt het effect uitgemiddeld

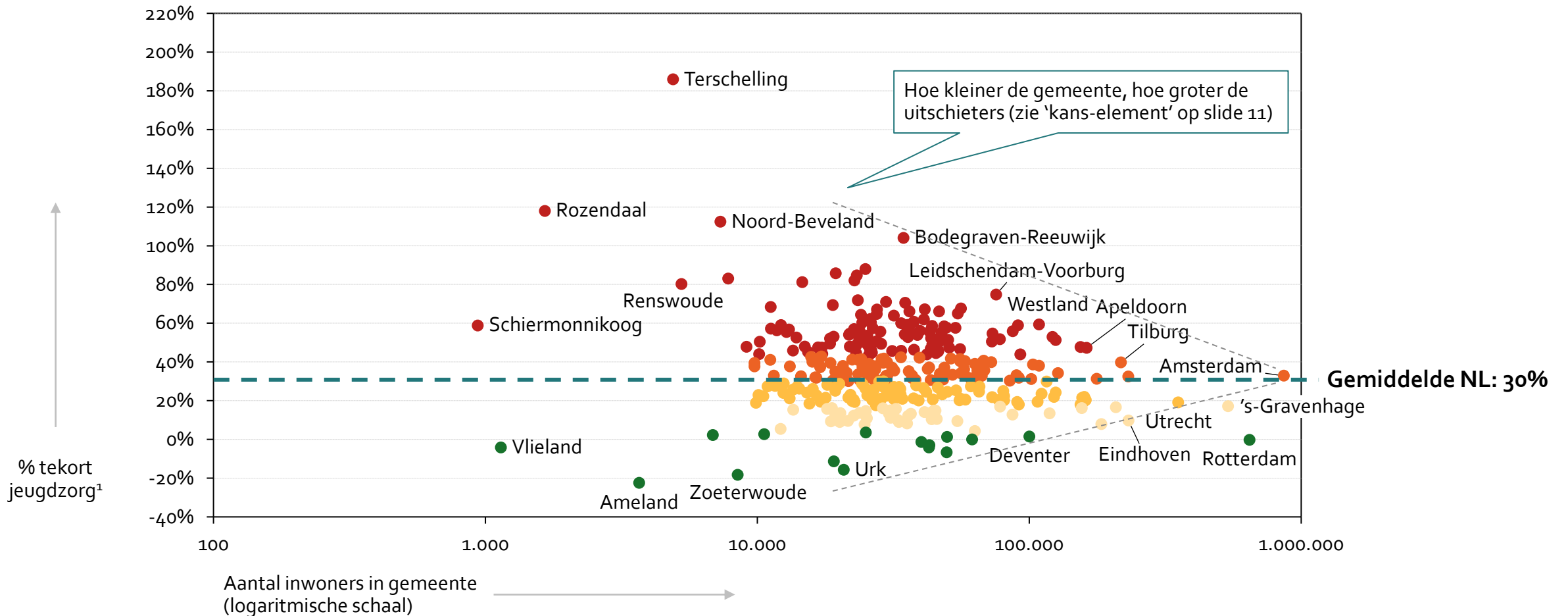
Kleinere gemeenten hebben gemiddeld een groter tekort...

Gemiddelde tekort jeugdzorg per gemeentegrootte, Nederland, 2019
% van budget, #, % van totaal aantal inwoners Nederland



... maar er is wel veel onderlinge variatie

Tekorten jeugdzorg per gemeente, Nederland, 2019
inwoners, % tekort t.o.v. inkomsten gemeentefonds



1. Negatief percentage is een overschot
Bron: lv3-data; AEF; it's public analyse

Er is geen duidelijk verband tussen inkomsten per jeugdige in het gemeentefonds en het tekort op jeugd

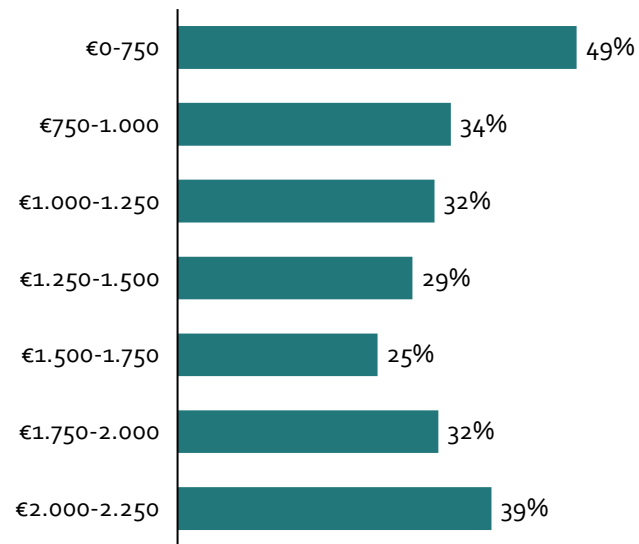
Gemiddelde tekort jeugdzorg vergeleken met uitkering jeugd gemeentefonds per jeugdige, Nederland, 2019

% tekort van budget, € uitkering / inwoner <18 jaar

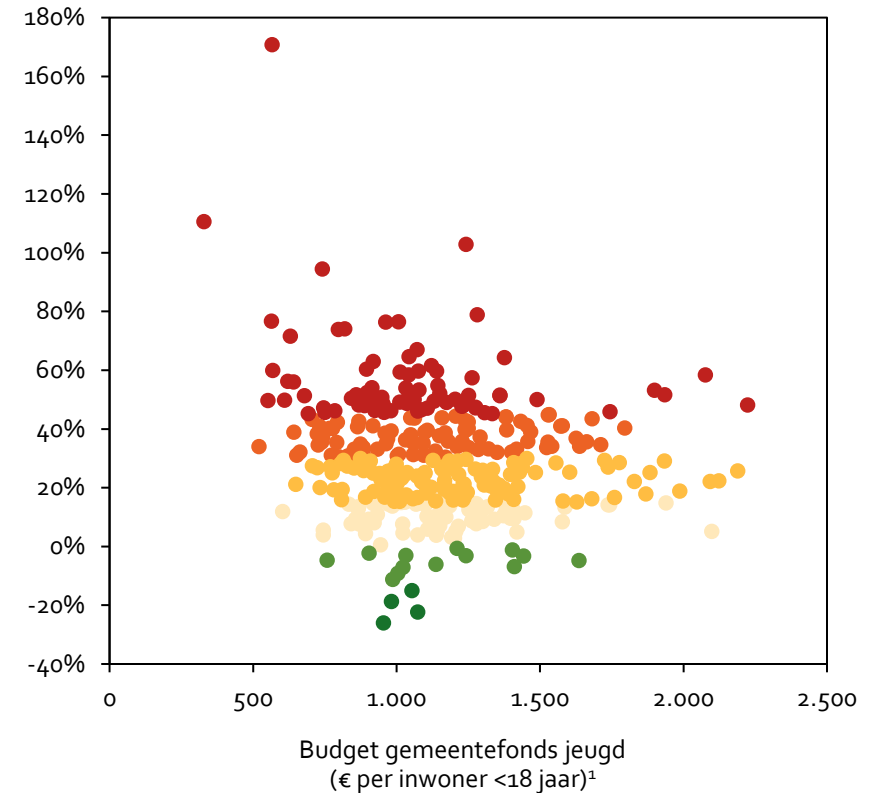
- Het zou kunnen dat tekort ontstaat door een mismatch in de daadwerkelijke onderliggende drijvers van behoefte naar jeugdzorg én de verdeling in gemeentefonds
- Op het eerste gezicht lijkt er geen uniform verband te bestaan tussen de uitkering in gemeentefonds en de mate van tekort
- Er zijn wel interessante verschillen te ontdekken, dus het lijkt relevant om in het kader van herijking gemeentefonds precies te onderzoeken hoe deze uitpakt

Tekort naar uitkering gemeentefonds (bakjes van budget per jeugdige)

Uitkering gemeentefonds jeugd (€ per inw. <18 jaar)¹



Tekort naar uitkering gemeentefonds (per gemeente)



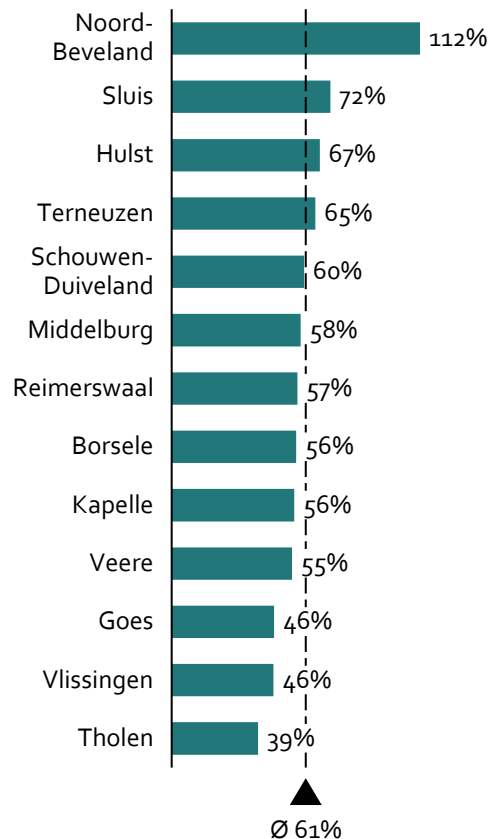
1. Het budget per jeugdige verschilt per gemeente doordat de maatstaven verschillen (bijv. meer eenouderhuishoudens leidt tot meer budget per jeugdige)
Bron: lv3-data; AEF; it's public analyse

Bij gemeenten die gezamenlijk aanbesteden zijn er ook aanzienlijk onderling verschillen

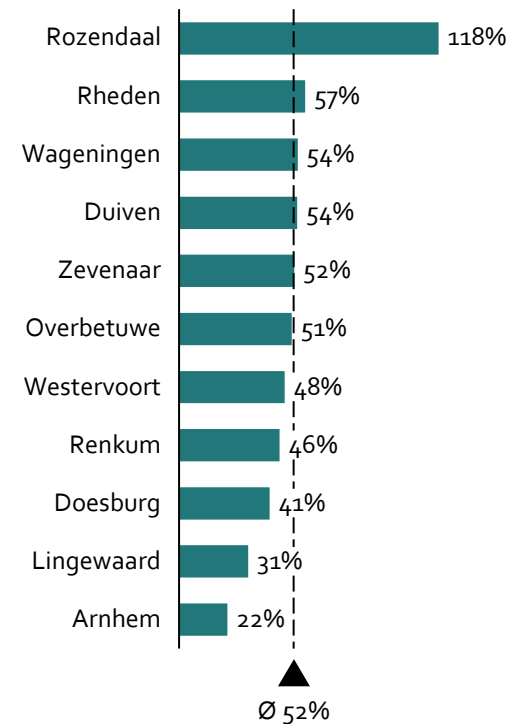
Tekorten jeugdzorg per gemeente per inkoopcombinatie, 2019
% tekort t.o.v. budget

- Het zou niet onlogisch zijn om te verwachten dat verschillen binnen een inkoopcombinaties beperkter zouden moeten zijn, omdat in ieder geval inkoopvoorwaarden hetzelfde zijn (wellicht ook andere beleidskeuzes hetzelfde)
- Uit analyse blijkt dat zelfs binnen inkoopcombinaties er grote verschillen in tekorten per gemeente zitten
- Dit geeft indicatie dat het tekort hoogstwaarschijnlijk niet één perfect beleid bestaat dat alle tekorten oplost, maar dat er altijd verschil zal blijven bestaan
- Het verschil in tekort zal binnen een inkoopcombinatie in grotere mate verklaard worden door 'kans' en 'objectieve eigenschappen' (zie slide 11)

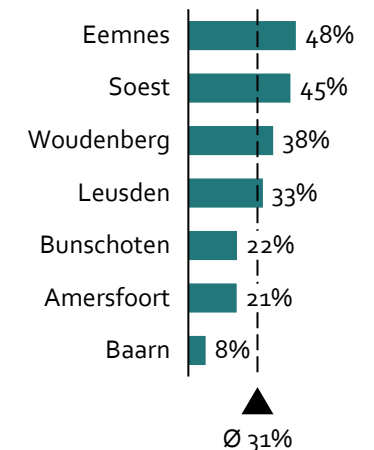
Zeeland



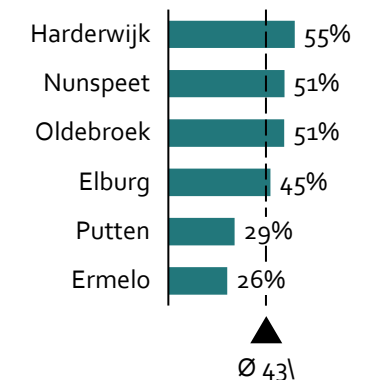
Centraal Gelderland



Eemland



Noord Veluwe



Inhoudsopgave

Resultaten benchmark

➔ **Discussie: kunnen verschillen verminderd worden?**

Bijlagen

Bijlage 1: tekort per gemeente (groot-klein & alfabetisch)

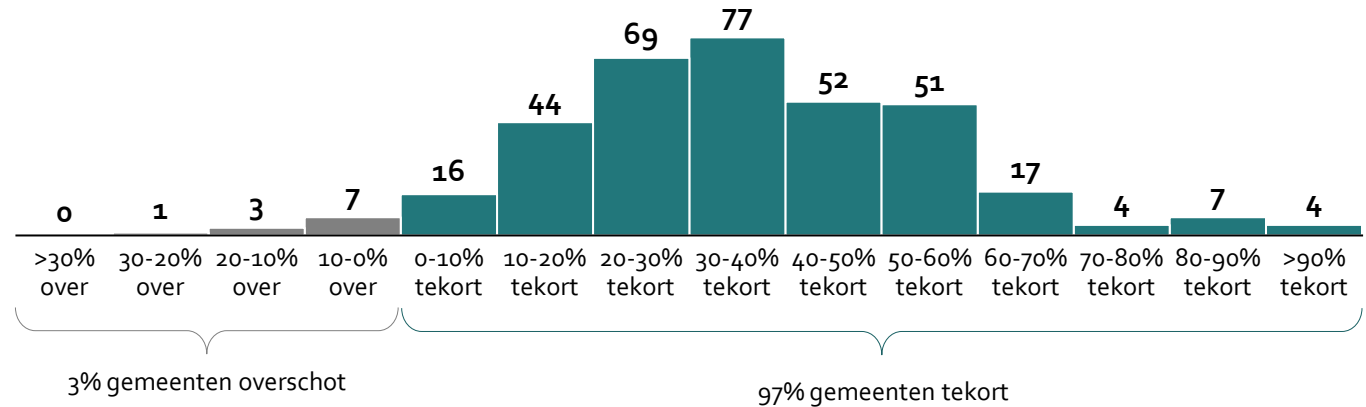
Bijlage 2: extra uitleg methodologie en achtergrond

Zelfs als het rijk het totale landelijke tekort 'oplost', behoudt meer dan de helft van de gemeenten nog steeds een tekort (!)

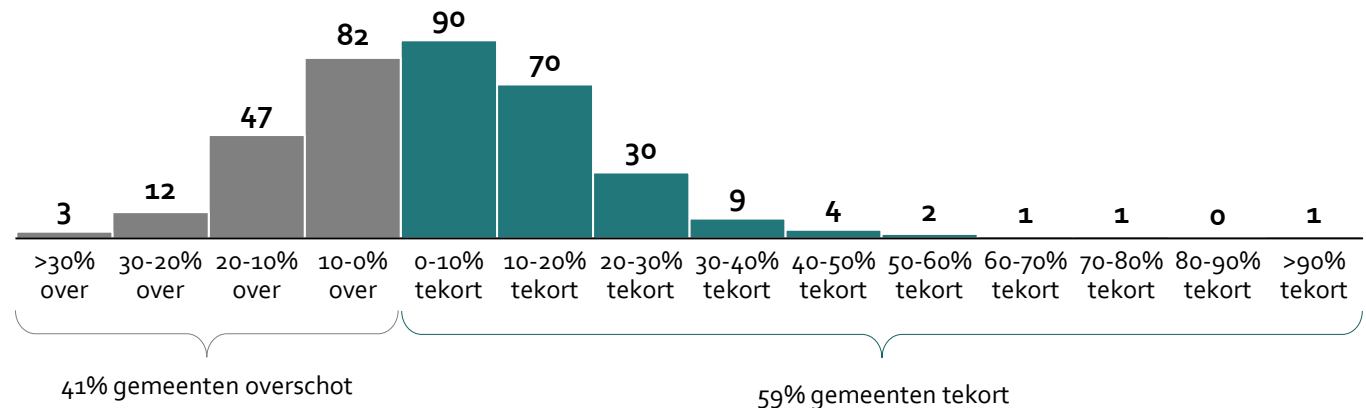
Hypothetisch tekort per gemeente als totale tekort wordt opgelost

- Stel: het totale tekort op jeugdzorg wordt opgelost door het Rijk (bijv. door een combinatie van extra middelen en aanvullende maatregelen)
- Zoals aangetoond in deze publicatie, verschilt het tekort enorm tussen gemeenten, terwijl de extra middelen *gelijmatig*¹ verdeeld zullen worden over alle gemeenten
- Gemeenten met een groter tekort krijgen dus niet een groter gedeelte van het extra budget
- Uit berekeningen blijkt dat ca. 60% van de gemeenten nog steeds een tekort zou overhouden, al zijn deze tekorten natuurlijk wel veel lager én houden ca. 40% van gemeenten dan geld over

Situatie 2019



Scenario: wat als Rijk totale tekort 'oplost'?



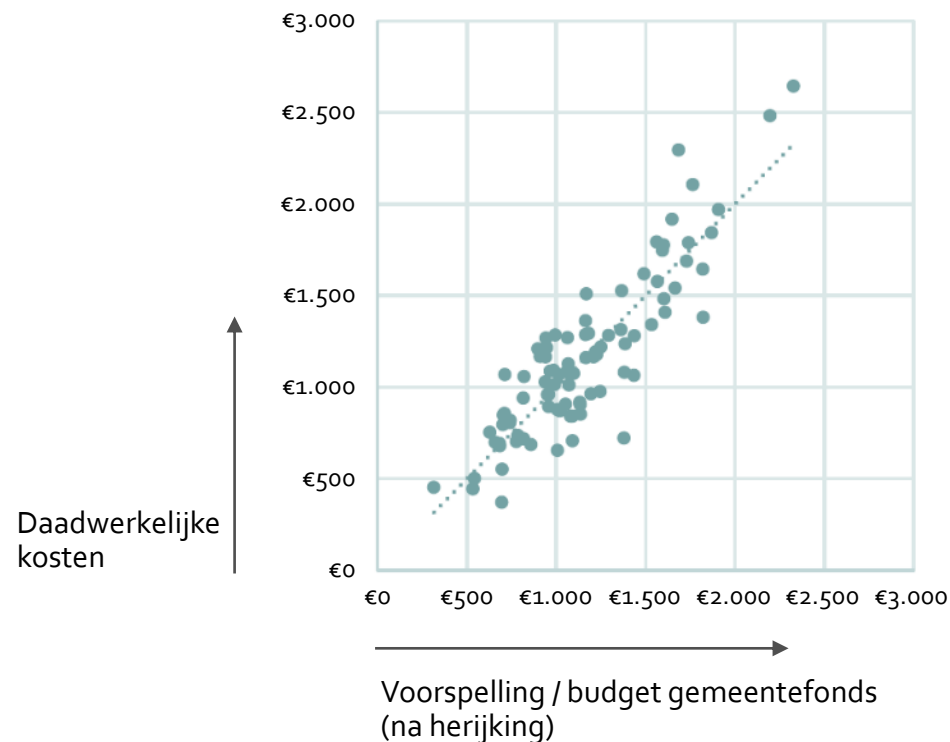
1. De verdeling van het fictieve extra budget gebeurt obv de daadwerkelijk uitgekeerde extra middelen van 400 mln in 2019.
Bron: lv3-data; AEF; it's public analyse

De herijking van het gemeentefonds zal de grote verschillen tussen gemeenten ook niet verminderen

Impact van herverdeling gemeentefonds

- De herijking van het gemeentefonds zal uiteraard ook impact hebben op verschillen in tekorten per gemeente
- Voor cluster jeugd leidt de herijking slechts tot zeer beperkte verbetering van voorspelbaarheid¹:
 - Oude model: 76% verklaring
 - Nieuwe model: 77% verklaring
- De verschillen die getoond worden in deze benchmark zullen dus waarschijnlijk blijven bestaan (al kunnen er wel verschuivingen zijn in de precieze verdeling naar gemeentetype)

Voorspelling en daadwerkelijke kosten cluster Jeugd, na herijking gemeentefonds € per jeugdige



“De mate van passendheid van het model [is voor cluster Jeugd] slechts licht verbeterd”

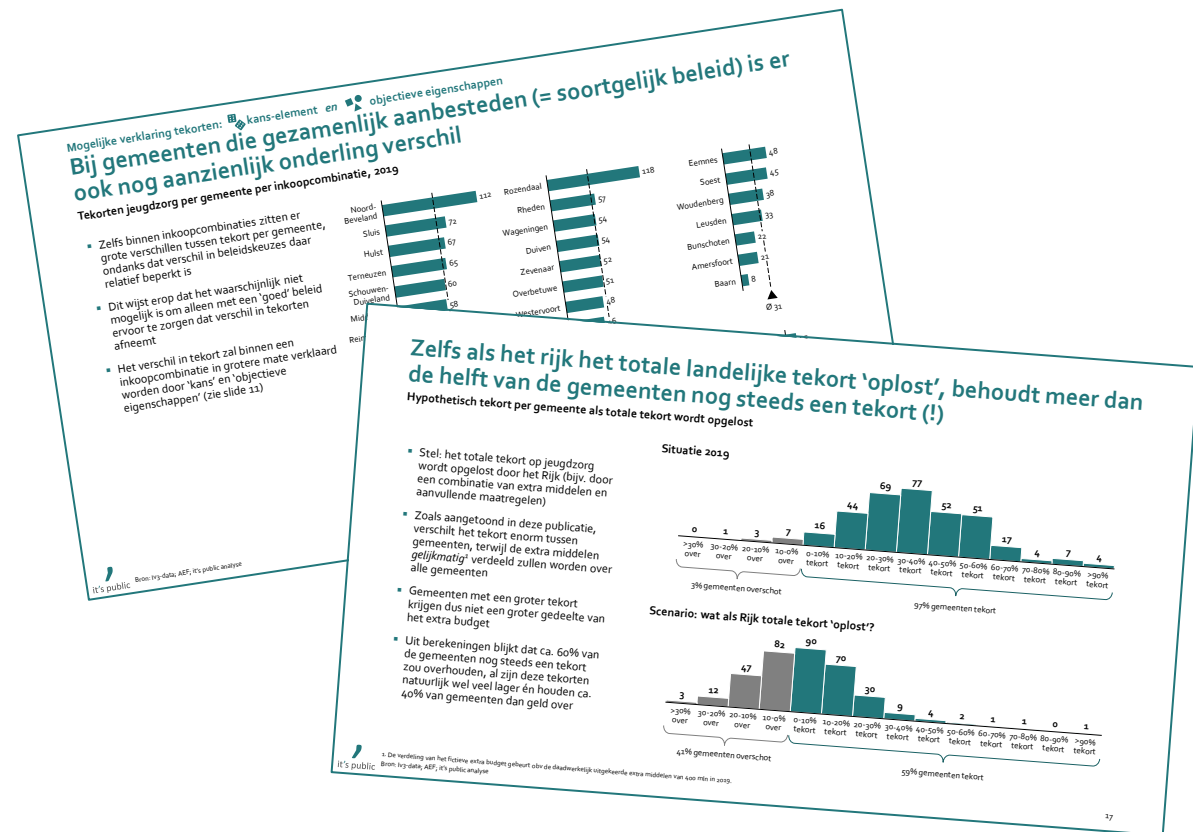
– Onderzoeksverantwoording
Herijking Gemeentefonds Sociaal
Domein, AEF (22 april 2020)

1. De herverdeling leidt wel tot verbetering op andere vlakken voor cluster Jeugd, zoals toename van budget voor jeugd (ten koste van budget andere onderdelen, netto geen extra budget), versimpeling van maatstaven en stabielere uitkomsten
Bron: AEF; it's public analyse

Voor discussie: is de mate van spreiding in tekorten acceptabel of is meer verevening wenselijk?

Discussie over verevening van tekorten tussen gemeenten

- De resultaten uit deze publicatie roepen de vraag op of de mate van spreiding in tekorten acceptabel is
- Hoewel gemeenten meer kunnen doen om tekorten terug te dringen, lijkt de mate van spreiding tussen gemeenten mede inherent aan een combinatie van factoren:
 - Objectieve verdeelmodel uit het gemeentefonds
 - Woonplaatsbeginsel/zorgplicht/open einde
 - Toegang door verschillende instanties (huisarts, gecertificeerde instellingen, etc.)
- Als gedachteprikkel:* bij de Zorgverzekeringswet worden verzekeraars veel meer gecompenseerd voor zware doelgroepen dan gemeenten in de Jeugdwet
- Zou dit ook wenselijk zijn in het kader van budgetten Jeugd in het licht van de bevindingen in deze publicatie?



Er zijn meerdere oplossingsrichtingen om verschillen te verevenen

Mogelijke oplossingsrichtingen om kostenoverschrijdingen meer te verevenen tussen gemeenten

1 Gemeentelijke fusies

- Grotere gemeentes lijken minder last van tekorten te hebben
- Echter: sterke wens gemeenten tégen verdere fusies

2 Verplichte risicodeling binnen jeugdzorgregio's

- Gemeentes binnen inkoopcombinatie zouden verplicht kunnen worden om risico's te delen (aanpassing woonplaatsbeginsel)
- Echter: er blijven nog steeds verschillen tussen jeugdzorgregio's ontstaan

3 Budget deels verdelen o.b.v. objectieve criteria, deels o.b.v. daadwerkelijk gebruik

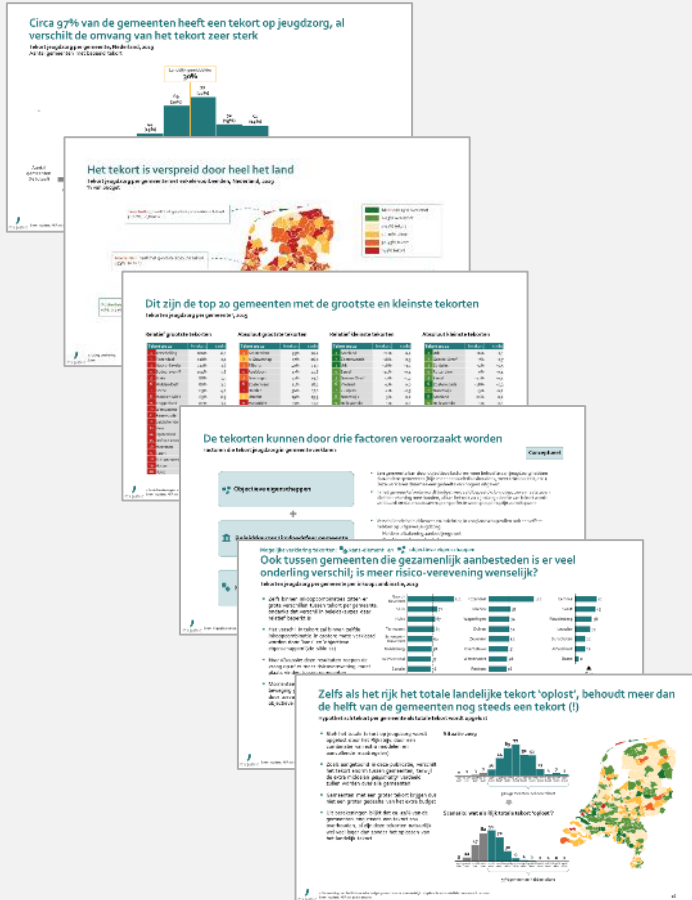
- Budget zou deels o.b.v. daadwerkelijk gebruik verdeeld kunnen worden (zoals nu nog bij Voogdij/18+) i.p.v. met objectieve model
- Echter: er wordt nu een tegengestelde beweging gemaakt, waarbij alles aan objectieve model wordt toegevoegd¹

...

- ...
- ...

1. Het budget voor Voogdij/18+ wordt nu nog verdeeld o.b.v. daadwerkelijk gebruik, maar gaat na invoering van woonplaatsbeginsel over naar het objectieve model. Dit komt neer op minder risicoverevening en onderlinge verschillen in tekorten per gemeente zullen daardoor waarschijnlijk groter worden

Over deze benchmark tekorten jeugdzorg



Meer weten?

Kijk op www.it'spublic.nl/materialen voor al onze andere publicaties. Wij delen onze projectinzichten zo veel mogelijk en doen wij ook zelf onderzoek dat wij open source publiceren. Deze benchmark tekorten jeugdzorg is onderdeel van onze eigen open source publicaties. Zie voor meer informatie ook onze uitgangspunten op onze website.

[Laat het ons vooral weten](#) als u specifieke vragen, tips of opmerkingen heeft. Dit helpt ons ook om te bepalen waar wij onze toekomstige onderzoeken op richten.

Over it's public

it's public is een strategisch adviesbureau gericht op de publieke sector. Wij helpen organisaties om bij complexe problemen helder te krijgen wat er écht gebeurt. Dit doen we door inhoud en cijfers aan elkaar te verbinden. We duiken samen met een organisatie de diepte in en zorgen dat we tot een helder antwoord en handelingsperspectief komen.

Inhoudsopgave

Resultaten benchmark

Discussie: kunnen verschillen verminderd worden?

➔ Bijlagen

➔ Bijlage 1: tekort per gemeente (groot-klein & alfabetisch)

Bijlage 2: extra uitleg methodologie en achtergrond



Klik hier voor Excel-bestand met alle details

Procentueel tekort per gemeente van groot naar klein [1/5]

2019

Rijswijk heeft 58% tekort. Nederland heeft gemiddeld 30% tekort, dus Rijswijk doet het 28%pt slechter dan gemiddeld

Tekort top 20	% t.o.v. budget	€ mln
1 Terschelling	186%	0,8
2 Rozendaal	118%	0,1
3 Noord-Beveland	112%	1,6
4 Bodegraven-Reeu	104%	5,8
5 Stein	88%	4,3
6 Midden-Delfland	86%	2,0
7 Borne	85%	4,2
8 Mook en Middela	83%	0,9
9 Koggenland	82%	3,2
10 Westvoorne	81%	1,9
11 Renswoude	80%	0,7
12 Leidschendam-Vo	75%	11,7
13 Sluis	72%	2,7
14 Opsterland	71%	5,9
15 Hof van Twente	71%	4,3
16 Meerssen	69%	2,4
17 Laren	68%	0,9
18 Krimpenerwaard	68%	7,0
19 Huizen	67%	5,5
20 Hulst	67%	3,3

Tekort top 20-40	% t.o.v. budget	€ mln
21 Schagen	66%	6,1
22 Bronckhorst	66%	4,9
23 Terneuzen	65%	7,9
24 Veendam	65%	6,9
25 Wijdmeren	64%	1,8
26 Aalsmeer	64%	2,9
27 Dongen	62%	2,8
28 Wijchen	62%	5,1
29 Landgraaf	61%	6,8
30 Oisterwijk	61%	3,4
31 Haaksbergen	60%	2,5
32 Schouwen-Duivel	60%	3,8
33 Westland	59%	11,2
34 Beekdaelen	59%	4,3
35 Pekela	59%	2,5
36 Amstelveen	59%	7,5
37 Schiermonnikoog	59%	0,1
38 Berkelland	59%	5,0
39 Middelburg	58%	7,5
40 Utrechtse Heuve	58%	6,6

Tekort top 40-60	% t.o.v. budget	€ mln
41 Rijswijk	58%	7,0
42 Edam-Volendam	58%	2,6
43 Buren	57%	2,5
44 Rheden	57%	6,5
45 Blaricum	57%	0,8
46 Reimerswaal	57%	3,4
47 Reusel-De Mierd	57%	1,4
48 Leudal	57%	4,6
49 Borsele	56%	2,7
50 Opmeer	56%	1,2
51 Geldrop-Mierlo	56%	5,0
52 Goirle	56%	3,1
53 Heerlen	56%	17,0
54 Waddinxveen	56%	3,5
55 Nijkerk	56%	5,2
56 Kapelle	56%	1,4
57 Harderwijk	55%	7,0
58 Zwartewaterland	55%	2,8
59 Gouda	55%	10,0
60 Loon op Zand	55%	2,6

Tekort top 60-80	% t.o.v. budget	€ mln
61 Veere	55%	1,7
62 Berg en Dal	54%	4,1
63 Stede Broec	54%	3,0
64 Wageningen	54%	3,5
65 Duiven	54%	2,8
66 Neder-Betuwe	53%	3,2
67 West Maas en Wa	53%	1,7
68 Maastricht	53%	14,7
69 Castricum	53%	2,6
70 Ouder-Amstel	53%	1,2
71 Zevenaar	52%	5,5
72 De Ronde Venen	52%	3,1
73 Bergeijk	52%	1,7
74 Lelystad	52%	13,7
75 Heerenveen	51%	6,3
76 Het Hogeland	51%	7,4
77 Zoetermeer	51%	18,1
78 Overbetuwe	51%	7,0
79 Nunspeet	51%	3,3
80 Oldebroek	51%	2,8



Klik hier voor Excel-bestand met alle details

Procentueel tekort per gemeente van groot naar klein [2/5]

2019

Goes heeft 46% tekort. Nederland heeft gemiddeld 30% tekort, dus Goes doet het 16%pt slechter dan gemiddeld

Tekort top 80-100	% t.o.v. budget	€ mln
81 Almelo	51%	12,4
82 Oudewater	50%	0,8
83 Medemblik	50%	5,3
84 Enkhuzen	50%	2,5
85 Dalfsen	49%	2,6
86 Steenwijkerland	49%	5,3
87 Nuenen, Gerwen	49%	1,7
88 Aa en Hunze	49%	3,0
89 Westervoort	48%	2,1
90 Woensdrecht	48%	2,3
91 Eemnes	48%	0,7
92 Haarlemmermeer	48%	14,5
93 Asten	48%	1,3
94 Waalre	47%	1,2
95 West Betuwe	47%	4,0
96 Apeldoorn	47%	21,8
97 Weststellingwerf	47%	2,9
98 Venray	47%	4,7
99 Den Helder	47%	8,2
100 Eemsdelta	46%	6,8

Tekort top 100-120	% t.o.v. budget	€ mln
101 Goes	46%	3,9
102 Wassenaar	46%	1,7
103 Vlissingen	46%	5,3
104 Beesel	46%	1,2
105 Twenterand	46%	4,8
106 Renkum	46%	4,0
107 Soest	45%	4,1
108 Hilvarenbeek	45%	0,9
109 Dinkelland	45%	2,3
110 Elburg	45%	2,7
111 Veldhoven	45%	4,0
112 Waterland	44%	1,1
113 Beuningen	44%	2,3
114 Alphen-Chaam	44%	0,9
115 Sittard-Geleen	44%	10,4
116 Tiel	44%	4,7
117 Eijsden-Margrat	44%	2,3
118 Nederweert	43%	1,2
119 Brielle	43%	1,0
120 Harlingen	43%	1,9

Tekort top 120-140	% t.o.v. budget	€ mln
121 Tynaarlo	42%	3,1
122 Oude IJsselstre	42%	3,8
123 Son en Breugel	42%	1,1
124 De Fryske Marre	42%	4,1
125 Diemen	42%	2,4
126 Hoogeveen	42%	7,3
127 De Wolden	41%	1,7
128 Nieuwkoop	41%	1,7
129 Zeewolde	41%	2,2
130 Doesburg	41%	1,2
131 Bloemendaal	41%	1,1
132 Assen	41%	9,7
133 Barneveld	40%	7,1
134 Oosterhout	40%	5,1
135 Beek	40%	1,2
136 Bergen (NH.)	40%	1,7
137 Vlaardingingen	40%	7,1
138 Tilburg	40%	23,9
139 Heerhugowaard	40%	7,8
140 Capelle aan den	40%	7,4

Tekort top 140-160	% t.o.v. budget	€ mln
141 Sint-Michielsge	40%	2,0
142 Beemster	39%	0,7
143 Heerde	39%	2,5
144 Tholen	39%	2,6
145 Westerkwartier	39%	7,0
146 Oegstgeest	39%	1,4
147 Maasdriel	39%	1,7
148 Delft	39%	8,3
149 Alkmaar	38%	11,0
150 Roerdalen	38%	1,7
151 Aalten	38%	2,1
152 Oostzaan	38%	0,6
153 Staphorst	38%	1,2
154 Woudenberg	38%	1,2
155 Wierden	37%	1,7
156 Zandvoort	37%	1,2
157 De Bilt	37%	2,8
158 Noordenveld	37%	2,4
159 Barendrecht	37%	3,3
160 Horst aan de Ma	36%	2,8



Klik hier voor Excel-
bestand met alle
details

Procentueel tekort per gemeente van groot naar klein [3/5]

2019

Venlo heeft 31% tekort. Dit is erg vergelijkbaar met het 30% tekort van het Nederlands gemiddelde.

Tekort top 160-180	% t.o.v. budget	€ mln
161 Drimmelen	36%	1,5
162 Doetinchem	36%	5,9
163 Velsen	36%	5,8
164 Stichtse Vecht	36%	3,9
165 Oldenzaal	36%	2,6
166 Brummen	35%	1,5
167 Montferland	35%	2,7
168 Someren	35%	1,1
169 Ooststellingwerf	35%	2,3
170 Zutphen	34%	5,7
171 Tubbergen	34%	1,3
172 Gilze en Rijen	34%	1,8
173 Westerwolde	34%	2,4
174 Zwolle	34%	13,4
175 Smallingerland	34%	7,5
176 Noordoostpolder	34%	4,3
177 Heiloo	34%	1,2
178 Gooise Meren	33%	3,1
179 Woerden	33%	3,3
180 Súdwest-Fryslân	33%	7,1

Tekort top 180-200	% t.o.v. budget	€ mln
181 Leusden	33%	1,8
182 Teylingen	33%	2,1
183 Amsterdam	33%	70,2
184 Landsmeer	33%	0,6
185 Bergen op Zoom	33%	5,1
186 Oost Gelre	33%	3,3
187 Lopik	33%	0,9
188 Groningen	32%	19,6
189 Voorschoten	32%	1,6
190 Cranendonck	32%	1,1
191 Wormerland	32%	0,9
192 Helmond	32%	8,6
193 Valkenburg aan	32%	1,0
194 Uithoorn	32%	1,9
195 Moerdijk	32%	2,6
196 Hardenberg	32%	4,9
197 Lingewaard	31%	3,1
198 Nijmegen	31%	14,6
199 Zeist	31%	5,7
200 Best	31%	1,7

Tekort top 200-220	% t.o.v. budget	€ mln
201 Venlo	31%	8,1
202 Leiderdorp	31%	1,6
203 Waalwijk	31%	3,1
204 Oldambt	31%	4,5
205 Peel en Maas	31%	2,4
206 Wijk bij Duurst	31%	1,6
207 Kaag en Braasse	31%	1,2
208 Ridderkerk	31%	2,7
209 Dantumadiel	30%	1,8
210 Nissewaard	30%	6,8
211 Zundert	30%	1,1
212 Boxmeer	30%	1,5
213 Ede	30%	9,3
214 Langedijk	30%	1,9
215 Grave	29%	0,9
216 Putten	29%	1,5
217 Rhenen	29%	1,2
218 Voorst	28%	2,6
219 Olst-Wijhe	28%	1,2
220 Rijssen-Holten	28%	2,8

Tekort top 220-240	% t.o.v. budget	€ mln
221 Sint Anthonis	28%	0,6
222 Drechterland	27%	1,1
223 Mill en Sint Hu	27%	0,6
224 Midden-Groninge	27%	5,7
225 Veenedaal	27%	5,0
226 Montfoort	27%	0,6
227 Stadskanaal	27%	3,2
228 Midden-Drenthe	27%	2,2
229 Waadhoeke	27%	3,2
230 Krimpen aan den	27%	1,9
231 Dronten	27%	2,8
232 Cuijk	26%	1,6
233 Gulpen-Wittem	26%	0,6
234 Meppel	26%	2,6
235 Heeze-Leende	26%	0,5
236 Ermelo	26%	2,8
237 Uitgeest	26%	0,6
238 Deurne	26%	2,1
239 Kampen	25%	3,8
240 Weesp	25%	0,9



Klik hier voor Excel-bestand met alle details

Procentueel tekort per gemeente van groot naar klein [4/5]

2019

Hoorn heeft 22% tekort. Nederland heeft gemiddeld 30% tekort, dus Hoorn doet het 8%pt beter dan gemiddeld

Tekort top 240-260	% t.o.v. budget	€ mln
241 Purmerend	25%	5,0
242 Katwijk	25%	3,4
243 Uden	25%	2,4
244 Houten	25%	2,9
245 Leiden	24%	6,0
246 Bunnik	24%	0,6
247 Voerendaal	24%	0,6
248 Alphen aan den	24%	6,3
249 Boxtel	23%	2,8
250 Lochem	23%	2,0
251 Hollands Kroon	23%	2,3
252 Hillegom	23%	1,0
253 Vaals	23%	0,4
254 Borger-Odoorn	23%	1,4
255 Heumen	23%	0,6
256 Halderberge	23%	1,2
257 Meierijstad	22%	3,8
258 Simpelveld	22%	0,7
259 Arnhem	22%	11,2
260 Leeuwarden	22%	8,8

Tekort top 260-280	% t.o.v. budget	€ mln
261 Hoorn	22%	4,6
262 Bunschoten	22%	0,9
263 Ommen	22%	0,8
264 Amersfoort	21%	9,0
265 Bergen (L.)	21%	0,6
266 Raalte	21%	1,6
267 Vijfheerenlande	21%	2,8
268 Zaltbommel	21%	1,4
269 Culemborg	21%	1,3
270 IJsselstein	21%	1,6
271 Tytsjerksteradi	21%	1,8
272 Brunssum	21%	1,8
273 Heusden	21%	1,6
274 Rucphen	21%	0,8
275 Roermond	21%	3,5
276 Vught	20%	0,9
277 Haarlem	20%	7,0
278 Roosendaal	20%	3,7
279 Altena	20%	2,2
280 Hengelo	20%	4,9

Tekort top 280-300	% t.o.v. budget	€ mln
281 Heemskerk	20%	1,6
282 Laarbeek	20%	0,8
283 Enschede	20%	10,0
284 Gennepe	20%	0,8
285 Emmen	19%	6,7
286 Lisse	19%	0,7
287 Hilversum	19%	3,5
288 Utrecht	19%	15,9
289 Achtkarspelen	19%	1,8
290 Scherpenzeel	19%	0,4
291 Landerd	18%	0,8
292 Oss	18%	4,4
293 's-Hertogenbosc	18%	6,5
294 Heemstede	18%	0,6
295 's-Gravenhage	17%	26,0
296 Schiedam	17%	3,3
297 Almere	17%	11,5
298 Druten	16%	0,7
299 Zaanstad	16%	7,0
300 Winterswijk	16%	1,0

Tekort top 300-320	% t.o.v. budget	€ mln
301 Hardinxveld-Gie	16%	0,6
302 Papendrecht	16%	1,1
303 Texel	15%	0,4
304 Bernheze	15%	0,8
305 Zwijndrecht	15%	1,8
306 Noardeast-Frysl	15%	2,0
307 Echt-Susteren	15%	1,0
308 Steenberghe	15%	0,7
309 Beverwijk	14%	1,5
310 Molenlanden	14%	1,3
311 Maasgouw	14%	0,6
312 Bladel	14%	0,5
313 Dordrecht	13%	4,9
314 Gemert-Bakel	13%	0,9
315 Hendrik-Ido-Amb	13%	0,8
316 Gorinchem	13%	1,2
317 Hoeksche Waard	13%	1,9
318 Westerveld	13%	0,4
319 Losser	12%	0,6
320 Hellendoorn	12%	1,0



Klik hier voor Excel-
bestand met alle
details

Procentueel tekort per gemeente van groot naar klein [5/5]

2019

Tekort top 320-340	% t.o.v. budget	€ mln
321 Valkenswaard	11%	0,6
322 Albrandswaard	11%	0,5
323 Kerkrade	11%	1,5
324 Etten-Leur	10%	1,1
325 Maassluis	10%	0,8
326 Eindhoven	10%	5,5
327 Geertruidenberg	10%	0,4
328 Pijnacker-Nootd	9%	1,1
329 Oirschot	9%	0,2
330 Epe	9%	0,6
331 Alblasserdam	9%	0,5
332 Coevorden	8%	0,7
333 Breda	8%	3,3
334 Baarn	8%	0,4
335 Hattem	5%	0,1
336 Nieuwegein	4%	0,6
337 Sliedrecht	4%	0,3
338 Boekel	3%	0,1
339 Baarle-Nassau	2%	0,0
340 Deventer	2%	0,5

Tekort top 340-352	% t.o.v. budget	€ mln
341 Weert	1%	0,1
342 Lansingerland	0%	0,0
343 Rotterdam	0%	-0,4
344 Hellevoetsluis	-1%	-0,1
345 Noordwijk	-3%	-0,2
346 Zuidplas	-4%	-0,5
347 Vlieland	-4%	0,0
348 Goeree-Overflak	-7%	-0,7
349 Eersel	-11%	-0,4
350 Urk	-16%	-1,1
351 Zoeterwoude	-18%	-0,3
352 Ameland	-22%	-0,2

Urk heeft 18% overschot. Nederland heeft gemiddeld 30% tekort, dus Urk doet het 48%pt beter dan gemiddeld



Klik hier voor Excel-bestand met alle details

Procentueel tekort per gemeente op alfabet [1/5]

2019

		% t.o.v. budget	€ mln
88	Aa en Hunze	49%	3,0
26	Aalsmeer	64%	2,9
151	Aalten	38%	2,1
289	Achtkarspelen	19%	1,8
331	Alblasserdam	9%	0,5
322	Albrandswaard	11%	0,5
149	Alkmaar	38%	11,0
81	Almelo	51%	12,4
297	Almere	17%	11,5
248	Alphen aan den	24%	6,3
114	Alphen-Chaam	44%	0,9
279	Altena	20%	2,2
352	Ameland	-22%	-0,2
264	Amersfoort	21%	9,0
36	Amstelveen	59%	7,5
183	Amsterdam	33%	70,2
96	Apeldoorn	47%	21,8
259	Arnhem	22%	11,2
132	Assen	41%	9,7
93	Asten	48%	1,3

		% t.o.v. budget	€ mln
339	Baarle-Nassau	2%	0,0
334	Baarn	8%	0,4
159	Barendrecht	37%	3,3
133	Barneveld	40%	7,1
135	Beek	40%	1,2
34	Beekdaelen	59%	4,3
142	Beemster	39%	0,7
104	Beesel	46%	1,2
62	Berg en Dal	54%	4,1
73	Bergeijk	52%	1,7
265	Bergen (L.)	21%	0,6
136	Bergen (NH.)	40%	1,7
185	Bergen op Zoom	33%	5,1
38	Berkelland	59%	5,0
304	Bernheze	15%	0,8
200	Best	31%	1,7
113	Beuningen	44%	2,3
309	Beverwijk	14%	1,5
157	De Bilt	37%	2,8
312	Bladel	14%	0,5

		% t.o.v. budget	€ mln
45	Blaricum	57%	0,8
131	Bloemendaal	41%	1,1
4	Bodegraven-Reeu	104%	5,8
338	Boekel	3%	0,1
254	Borger-Odoorn	23%	1,4
7	Borne	85%	4,2
49	Borsele	56%	2,7
212	Boxmeer	30%	1,5
249	Boxtel	23%	2,8
333	Breda	8%	3,3
119	Brielle	43%	1,0
22	Bronckhorst	66%	4,9
166	Brummen	35%	1,5
272	Brunssum	21%	1,8
246	Bunnik	24%	0,6
262	Bunschoten	22%	0,9
43	Buren	57%	2,5
140	Capelle aan den	40%	7,4
69	Castricum	53%	2,6
332	Coevorden	8%	0,7

		% t.o.v. budget	€ mln
190	Cranendonck	32%	1,1
232	Cuijk	26%	1,6
269	Culemborg	21%	1,3
85	Dalfsen	49%	2,6
209	Dantumadiel	30%	1,8
148	Delft	39%	8,3
238	Deurne	26%	2,1
340	Deventer	2%	0,5
125	Diemen	42%	2,4
109	Dinkelland	45%	2,3
130	Doesburg	41%	1,2
162	Doetinchem	36%	5,9
27	Dongen	62%	2,8
313	Dordrecht	13%	4,9
222	Drechterland	27%	1,1
161	Drimmelen	36%	1,5
231	Dronten	27%	2,8
298	Druten	16%	0,7
65	Duiven	54%	2,8
307	Echt-Susteren	15%	1,0



Klik hier voor Excel-bestand met alle details

Procentueel tekort per gemeente op alfabet [2/5]

2019

		% t.o.v. budget	€ mln
42	Edam-Volendam	58%	2,6
213	Ede	30%	9,3
91	Eemnes	48%	0,7
100	Eemsdelta	46%	6,8
349	Eersel	-11%	-0,4
117	Eijsden-Margrat	44%	2,3
326	Eindhoven	10%	5,5
110	Elburg	45%	2,7
285	Emmen	19%	6,7
84	Enkhuisen	50%	2,5
283	Enschede	20%	10,0
330	Epe	9%	0,6
236	Ermelo	26%	2,8
324	Etten-Leur	10%	1,1
124	De Fryske Marre	42%	4,1
327	Geertruidenberg	10%	0,4
51	Geldrop-Mierlo	56%	5,0
314	Gemert-Bakel	13%	0,9
284	Gennep	20%	0,8
172	Gilze en Rijen	34%	1,8

		% t.o.v. budget	€ mln
348	Goeree-Overflak	-7%	-0,7
101	Goes	46%	3,9
52	Goirle	56%	3,1
178	Gooise Meren	33%	3,1
316	Gorinchem	13%	1,2
59	Gouda	55%	10,0
215	Grave	29%	0,9
295	's-Gravenhage	17%	26,0
188	Groningen	32%	19,6
233	Gulpen-Wittem	26%	0,6
31	Haaksbergen	60%	2,5
277	Haarlem	20%	7,0
92	Haarlemmermeer	48%	14,5
256	Halderberge	23%	1,2
196	Hardenberg	32%	4,9
57	Harderwijk	55%	7,0
301	Hardinxveld-Gie	16%	0,6
120	Harlingen	43%	1,9
335	Hatterm	5%	0,1
281	Heemskerk	20%	1,6

		% t.o.v. budget	€ mln
294	Heemstede	18%	0,6
143	Heerde	39%	2,5
75	Heerenveen	51%	6,3
139	Heerhugowaard	40%	7,8
53	Heerlen	56%	17,0
235	Heeze-Leende	26%	0,5
177	Heiloo	34%	1,2
99	Den Helder	47%	8,2
320	Hellendoorn	12%	1,0
344	Hellevoetsluis	-1%	-0,1
192	Helmond	32%	8,6
315	Hendrik-Ido-Amb	13%	0,8
280	Hengelo	20%	4,9
293	's-Hertogenbosc	18%	6,5
255	Heumen	23%	0,6
273	Heusden	21%	1,6
252	Hillegom	23%	1,0
108	Hilvarenbeek	45%	0,9
287	Hilversum	19%	3,5
317	Hoeksche Waard	13%	1,9

		% t.o.v. budget	€ mln
15	Hof van Twente	71%	4,3
76	Het Hogeland	51%	7,4
251	Hollands Kroon	23%	2,3
126	Hoogeveen	42%	7,3
261	Hoorn	22%	4,6
160	Horst aan de Ma	36%	2,8
244	Houten	25%	2,9
19	Huizen	67%	5,5
20	Hulst	67%	3,3
270	IJsselstein	21%	1,6
207	Kaag en Braasse	31%	1,2
239	Kampen	25%	3,8
56	Kapelle	56%	1,4
242	Katwijk	25%	3,4
323	Kerkrade	11%	1,5
9	Koggenland	82%	3,2
230	Krimpen aan den	27%	1,9
18	Krimpenerwaard	68%	7,0
282	Laarbeek	20%	0,8
291	Landerd	18%	0,8



Klik hier voor Excel-bestand met alle details

Procentueel tekort per gemeente op alfabet [3/5]

2019

		% t.o.v. budget	€ mln
29	Landgraaf	61%	6,8
184	Landsmeer	33%	0,6
214	Langedijk	30%	1,9
342	Lansingerland	0%	0,0
17	Laren	68%	0,9
260	Leeuwarden	22%	8,8
245	Leiden	24%	6,0
202	Leiderdorp	31%	1,6
12	Leidschendam-Vo	75%	11,7
74	Lelystad	52%	13,7
48	Leudal	57%	4,6
181	Leusden	33%	1,8
197	Lingewaard	31%	3,1
286	Lisse	19%	0,7
250	Lochem	23%	2,0
60	Loon op Zand	55%	2,6
187	Lopik	33%	0,9
319	Losser	12%	0,6
147	Maasdriel	39%	1,7
311	Maasgouw	14%	0,6

		% t.o.v. budget	€ mln
325	Maassluis	10%	0,8
68	Maastricht	53%	14,7
83	Medemblik	50%	5,3
16	Meerssen	69%	2,4
257	Meerijstad	22%	3,8
234	Meppel	26%	2,6
39	Middelburg	58%	7,5
6	Midden-Delfland	86%	2,0
228	Midden-Drenthe	27%	2,2
224	Midden-Groninge	27%	5,7
223	Mill en Sint Hu	27%	0,6
195	Moerdijk	32%	2,6
310	Molenlanden	14%	1,3
167	Montferland	35%	2,7
226	Montfoort	27%	0,6
8	Mook en Middela	83%	0,9
66	Neder-Betuwe	53%	3,2
118	Nederweert	43%	1,2
336	Nieuwegein	4%	0,6
128	Nieuwkoop	41%	1,7

		% t.o.v. budget	€ mln
55	Nijkerk	56%	5,2
198	Nijmegen	31%	14,6
210	Nissewaard	30%	6,8
306	Noardeast-Frysl	15%	2,0
3	Noord-Beveland	112%	1,6
158	Noordenveld	37%	2,4
176	Noordoostpolder	34%	4,3
345	Noordwijk	-3%	-0,2
87	Nuenen, Gerwen	49%	1,7
79	Nunspeet	51%	3,3
146	Oegstgeest	39%	1,4
329	Oirschot	9%	0,2
30	Oisterwijk	61%	3,4
204	Oldambt	31%	4,5
80	Oldebroek	51%	2,8
165	Oldenzaal	36%	2,6
219	Olst-Wijhe	28%	1,2
263	Ommen	22%	0,8
186	Oost Gelre	33%	3,3
134	Oosterhout	40%	5,1

		% t.o.v. budget	€ mln
169	Ooststellingwer	35%	2,3
152	Oostzaan	38%	0,6
50	Opmeer	56%	1,2
14	Opsterland	71%	5,9
292	Oss	18%	4,4
122	Oude IJsselstre	42%	3,8
70	Ouder-Amstel	53%	1,2
82	Oudewater	50%	0,8
78	Overbetuwe	51%	7,0
302	Papendrecht	16%	1,1
205	Peel en Maas	31%	2,4
35	Pekela	59%	2,5
328	Pijnacker-Nootd	9%	1,1
241	Purmerend	25%	5,0
216	Putten	29%	1,5
266	Raalte	21%	1,6
46	Reimerswaal	57%	3,4
106	Renkum	46%	4,0
11	Renswoude	80%	0,7
47	Reusel-De Mierd	57%	1,4



Klik hier voor Excel-
bestand met alle
details

Procentueel tekort per gemeente op alfabet [4/5]

2019

		% t.o.v. budget	€ mln
44	Rheden	57%	6,5
217	Rhenen	29%	1,2
208	Ridderkerk	31%	2,7
220	Rijssen-Holten	28%	2,8
41	Rijswijk	58%	7,0
150	Roerdalen	38%	1,7
275	Roermond	21%	3,5
72	De Ronde Venen	52%	3,1
278	Roosendaal	20%	3,7
343	Rotterdam	0%	-0,4
2	Rozendaal	118%	0,1
274	Rucphen	21%	0,8
21	Schagen	66%	6,1
290	Scherpenzeel	19%	0,4
296	Schiedam	17%	3,3
37	Schiermonnikoog	59%	0,1
32	Schouwen-Duivel	60%	3,8
258	Simpelveld	22%	0,7
221	Sint Anthonis	28%	0,6
141	Sint-Michielsge	40%	2,0

		% t.o.v. budget	€ mln
115	Sittard-Geleen	44%	10,4
337	Sliedrecht	4%	0,3
13	Sluis	72%	2,7
175	Smallingerland	34%	7,5
107	Soest	45%	4,1
168	Someren	35%	1,1
123	Son en Breugel	42%	1,1
227	Stadskanaal	27%	3,2
153	Staphorst	38%	1,2
63	Stede Broec	54%	3,0
308	Steenbergen	15%	0,7
86	Steenwijkerland	49%	5,3
5	Stein	88%	4,3
164	Stichtse Vecht	36%	3,9
180	Súdwest-Fryslân	33%	7,1
23	Terneuzen	65%	7,9
1	Terschelling	186%	0,8
303	Texel	15%	0,4
182	Teylingen	33%	2,1
144	Tholen	39%	2,6

		% t.o.v. budget	€ mln
116	Tiel	44%	4,7
138	Tilburg	40%	23,9
171	Tubbergen	34%	1,3
105	Twenterand	46%	4,8
121	Tynaarlo	42%	3,1
271	Tytsjerksteradi	21%	1,8
243	Uden	25%	2,4
237	Utgeest	26%	0,6
194	Uithoorn	32%	1,9
350	Urk	-16%	-1,1
288	Utrecht	19%	15,9
40	Utrechtse Heuve	58%	6,6
253	Vaals	23%	0,4
193	Valkenburg aan	32%	1,0
321	Valkenswaard	11%	0,6
24	Veendam	65%	6,9
225	Veenendaal	27%	5,0
61	Veere	55%	1,7
111	Veldhoven	45%	4,0
163	Velsen	36%	5,8

		% t.o.v. budget	€ mln
201	Venlo	31%	8,1
98	Venray	47%	4,7
267	Vijfheerenlande	21%	2,8
137	Vlaardingen	40%	7,1
347	Vlieland	-4%	0,0
103	Vlissingen	46%	5,3
247	Voerendaal	24%	0,6
189	Voorschoten	32%	1,6
218	Voorst	28%	2,6
276	Vught	20%	0,9
229	Waadhoeke	27%	3,2
94	Waalre	47%	1,2
203	Waalwijk	31%	3,1
54	Waddinxveen	56%	3,5
64	Wageningen	54%	3,5
102	Wassenaar	46%	1,7
112	Waterland	44%	1,1
341	Weert	1%	0,1
240	Weesp	25%	0,9
95	West Betuwe	47%	4,0



Klik hier voor Excel-
bestand met alle
details

Procentueel tekort per gemeente van groot naar klein [5/5]

2019

		% t.o.v. budget	€ mln
67	West Maas en Wa	53%	1,7
145	Westerkwartier	39%	7,0
318	Westerveld	13%	0,4
89	Westervoort	48%	2,1
173	Westerwolde	34%	2,4
33	Westland	59%	11,2
97	Weststellingwerf	47%	2,9
10	Westvoorne	81%	1,9
155	Wierden	37%	1,7
28	Wijchen	62%	5,1
25	Wijdmeren	64%	1,8
206	Wijk bij Duurst	31%	1,6
300	Winterswijk	16%	1,0
90	Woensdrecht	48%	2,3
179	Woerden	33%	3,3
127	De Wolden	41%	1,7
191	Wormerland	32%	0,9
154	Woudenberg	38%	1,2
299	Zaanstad	16%	7,0
268	Zaltbommel	21%	1,4

		% t.o.v. budget	€ mln
156	Zandvoort	37%	1,2
129	Zeewolde	41%	2,2
199	Zeist	31%	5,7
71	Zevenaar	52%	5,5
77	Zoetermeer	51%	18,1
351	Zoeterwoude	-18%	-0,3
346	Zuidplas	-4%	-0,5
211	Zundert	30%	1,1
170	Zutphen	34%	5,7
58	Zwartewaterland	55%	2,8
305	Zwijndrecht	15%	1,8
174	Zwolle	34%	13,4

Inhoudsopgave

Resultaten benchmark

Discussie: kunnen verschillen verminderd worden?

➔ Bijlagen

Bijlage 1: tekort per gemeente (groot-klein & alfabetisch)

➔ Bijlage 2: extra uitleg methodologie en achtergrond

Deze publicatie toont alleen verschillen in uitgaven aan maatwerkvoorzieningen (niet voorveld / preventie)

Uitleg interpretatie benchmark

Maatwerkvoorzieningen jeugd

(ca. 85% van totale uitgaven)

Voorveld / preventie – extra uitgaven sinds 2015¹

(ca. 15% van totale uitgaven)



Gedetailleerd vergeleken per gemeente:

Beschikbaar via lv3-data



Niet vergeleken per gemeente:

Niet uitgesplitst in lv3-data, inschatting AEF gebruikt²

De gebruikte methodologie in deze publicatie komt vrijwel geheel overeen met die van 'Stelsel in groei' door AEF. Zie ook uitleg methodologie in dat rapport²

1. Voor 2015 voerden gemeenten ook al bepaalde jeugdzorgtaken uit; door zowel aan inkomstenkant als uitgavenkant alleen te kijken naar extra inkomsten en extra uitgaven vanaf 2015 wordt een eerlijk vergelijking gemaakt
2. AEF heeft om totale tekort te berekenen een inschatting van extra uitgaven aan voorveld sinds 2015. In de weergegeven cijfers is typisch het middelpunt van deze schatting genomen. Er is aangenomen dat uitgaven aan voorveld niet verschillen tussen gemeenten. Mocht een gemeente meer of minder aan voorveld uitgeven dan Nederlands gemiddelde, dan zal dit totale tekort op Jeugd nog wel beïnvloeden. Dit is echter i.v.m. databeschikbaarheid niet goed uit te splitsen voor alle Nederlandse gemeenten
Bron: AEF-rapport 'Stelsel in groei' (dec 2020); lv3-data; it's public analyse

De jeugdpopulatie verschilt per gemeente en daarmee verschilt ook de verwachte behoefte aan jeugdzorg

Belangrijke demografische kenmerken met relevantie voor jeugdzorg (maatstaven gemeentefonds), 2019

% van totaal aantal ieudigen/huishoudens

		Amsterdam	Rotterdam	Den Haag	Utrecht	Eindhoven	Almere
Huishoudens met laag inkomen	Aantal (% van huishoudens)	32%	37%	33%	26%	31%	27%
Eenouderhuishoudens		8%	10%	9%	5%	7%	12%
Jeugdigen in gezinnen met armoederisico	Aantal (% van jeugdigen)	25%	28%	23%	14%	17%	16%
Ouders met langdurig psychisch medicijngebruik		3%	3%	4%	5%	4%	3%
Eenouder huishoudens met 2 of meer kinderen	Aantal (% van huishoudens)	3%	4%	3%	2%	2%	5%
Bijstandshuishoudens met minderjarige kinderen		2%	4%	3%	2%	2%	3%
Bijstandsontvangers eenouderhuishoudens		2%	3%	3%	1%	2%	2%
Basisonderwijsleerlingen met leerlinggewicht 0,3 of 1,2	Aantal (% van jeugdigen)	5%	7%	6%	5%	4%	3%
Gemiddeld gestandaardiseerd inkomen huishoudens		30.700	27.100	29.200	30.900	29.000	29.700

Hoogst scorend op demografische factor:

Plek 1

Plek 2

Plek 3

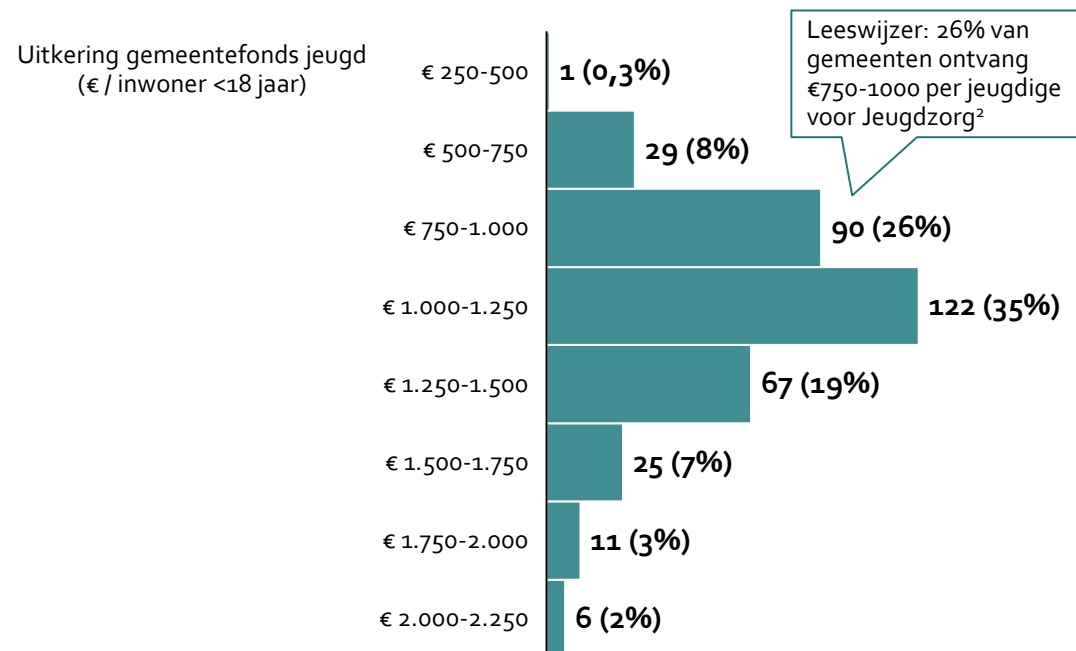
Deze achtergrondkenmerken resulteren in verschillende uitkeringen per jeugdige uit het gemeentefonds

Rekenvoorbeeld uitkering gemeentefonds Apeldoorn¹

Maatstaf	Bedrag per eenheid	Aantal Apeldoorn	Uitkeringsfactor	Totaal
inwoners jongeren jonger dan 18 jaar	452,02	31.687	1,538	+22.0 mln
uitkeringsontvangers minus bijstandontvangers	884,03	9.409	1,538	+12.8 mln
ouders met langdurig psychisch medicijngebruik	3.616,63	1.287	1,538	+7.2 mln
eenouderhuishoudens	626,20	5.163	1,538	+5.0 mln
eenouderhuishoudens met 2 of meer kinderen	1.279,81	1.828	1,538	+3.6 mln
eenouderhuishoudens die bijstand ontvangen	1.748,26	895	1,538	+2.4 mln
jeugdigen in gezinnen met armoederisico	245,66	3.581	1,538	+1.4 mln
bijstandshuishoudens met minderjarige kinderen	659,95	985	1,538	+1.0 mln
basisonderwijsleerlingen met leerlingengewicht 0.3	-1.632,89	491	1,538	-1.2 mln
basisonderwijsleerlingen met leerlingengewicht 1.2	-2.563,65	335	1,538	-1.3 mln
gemiddeld gestand. inkomen (hh met kinderen)	-490,17	11.080	1,538	-8.4 mln
gemiddeld gestand. inkomen (particuliere hh)	-125,25	48.110	1,538	-9.3 mln
Totaal				€ 35.2 mln

- Het budget wordt gebaseerd op objectieve maatstaven (bijv. €452 voor iedere jeugdige), en vermenigvuldigd met uitkeringsfactor
- Een maatstaf kan positief bijdragen aan budget (bijv. aantal inwoners <18 jaar), maar ook negatief bijdragen (bijv. gemiddeld gestandaardiseerd inkomen)

Aantal gemeenten met bepaalde hoogte budget voor jeugdzorg per jeugdige



1. Het rekenvoorbeeld links is illustratief. De cijfers elders in deze presentatie zijn bewerkt, waardoor ze niet precies overeenkomen met de cijfers in dit rekenvoorbeeld
 2. Zoals gedefinieerd in deze publicatie; dit bevat bijvoorbeeld niet de gehele algemene uitkering voor cluster jeugd. Zie ook pagina 34 en methodologie in AEF-rapport 'Stelsel in groei'
 Bron: Rekenmodel gemeentefonds

it's public

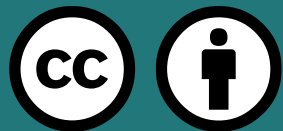
Plantage Middenlaan 62, 1018 DH, Amsterdam
www.itspublic.nl

Voor vragen over deze publicatie:

Hugo den Breejen (hugo.denbreejen@itspublic.nl)
Thijs Jacobs (thijs.jacobs@itspublic.nl)

Open source beleid

Gebruik van dit document is vrij, open te delen voor en door iedereen, in lijn met de Creative Commons Attribution 4.0 International License. Een kopie van deze licentie is hier te vinden: <http://creativecommons.org/licenses/by/4.0/>



Gebruikt materiaal in deze publicatie

Foto voorkant en agenda: Mikail Duran

