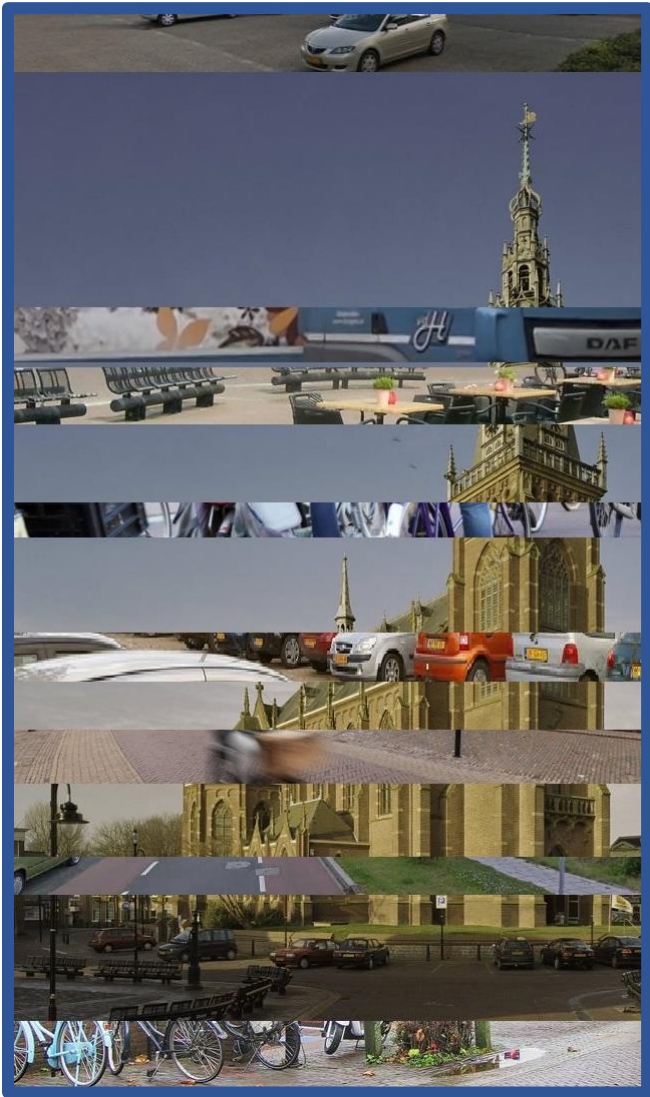


Plan van Aanpak Verkeersplan centrum Schagen

Oktober 2020



Inleiding

Naar aanleiding van een breed gedragen motie voor het maken van een verkeersplan voor het centrum van Schagen is dit plan van aanpak opgesteld voor een verkeersplan.

Doel

Een duurzaam, gedragen plan dat maatregelen beschrijft voor het verkeer in het centrum van Schagen. Hierin worden keuzes gemaakt betreffende onder andere (fiets)parkeren, fietsen, de circulatie van verkeer, bevoorradingsverkeer en ander zwaar verkeer.

Resultaat

Het resultaat is een verkeersplan, breed gedragen door bewoners, belanghebbenden binnen het centrum van Schagen en de gemeenteraad, dat ter goedkeuring aan het college wordt aangeboden.

Afbakening

Het is belangrijk het plan en het onderzoek af te bakenen, om duidelijkheid te scheppen en geen tijd of geld te verspillen.

Onderzoeksgebied

Allereerst het gebied waar het verkeersplan over moet gaan. Het onderzoeksgebied wat verkeerskundig kan worden aangeduid als het centrum en duidelijke begrenzing heeft is het gebied tussen N245 – spoor – Beethovenlaan – Zuiderweg.



Verkeer

Het is ook nodig om een afbakening te doen van vervoersmodaliteiten. Vanuit praktische overwegingen en inhoudelijk gezien heeft het de voorkeur het plan te schrijven over motorvoertuigen (auto, vrachtwagen, motor) en fietsers en geen onderzoek te doen naar wandelaars, looproutes of openbaar vervoer. Dit betekent dat het onder andere onderwerpen aansnijdt die verband houden met motorvoertuigen en fietsen, zoals de belangrijkste routes, routes voor bevoorrading, parkeren, bereikbaarheid van het centrum en de verkeersveiligheid.

Omgevingsvisie

Het plan zal worden afgestemd binnen de kernprincipes, speerpunten en vergezichten van de omgevingsvisie van de gemeente Schagen. Daarnaast zal gekeken worden naar de opties om een deel van het participatieproces te integreren in het participatieproces van de omgevingsvisie. Dit om

overlap te voorkomen en tijd en geld te besparen. Hiervoor zal continue afstemming noodzakelijk zijn met de projectleider omgevingsvisie.

Financiën

De uitkomst van het verkeersplan kan onderdelen bevatten die vragen om financiële middelen. Hiervoor zal een financiële paragraaf en planning opgesteld worden. Het plan kan ook onderdelen bevatten die bijvoorbeeld gekoppeld kunnen worden aan toekomstige renovaties of gebiedsontwikkeling.

Beleid

De geldende beleidskaders zullen van toepassing zijn voor het plan. Er zal afstemming plaatsvinden met andere afdelingen, zoals Economie, Samenleving en Ruimte. Dat neemt niet weg dat er op basis van ontwikkelingen, maatschappelijk draagvlak of politieke keuzes kan worden afgeweken van bestaand beleid. Hiervoor geldt dat juiste argumentatie zeer belangrijk is om te verantwoorden en precedentwerking te voorkomen.

Termijn

De huidige onzekerheden betreffende covid-19 bemoeilijken het noemen van een termijn of jaartal, als richtpunt of jaar waarin de resultaten van het plan zichtbaar zijn. Er is hier daarom gekozen om voorlopig geen jaartal te noemen. De wens is om wel een jaartal te koppelen aan het verkeersplan, voordat deze definitief is.

Proces

Voor de begeleiding van het (participatie)proces en uitwerking van de resultaten in rapportage en beeldmateriaal wordt een bureau ingeschakeld dat de benodigde kennis en ervaring heeft hiervoor.

Grofweg zal het proces bestaan uit een aantal stappen om te komen tot een gedragen product dat de opties en argumentatie bevat die de basis vormen voor een volwaardig verkeersplan.

De eerste stap zal bestaan uit het analyseren van de huidige situatie. Dit vormt het eerste kader van waaruit verder wordt gewerkt. Vervolgens worden de verschillende gewenste situaties en kaders vormgegeven. Aan de hand van een flink participatieproces worden de verschillende opties en bijbehorende argumentatie besproken. Belanghebbenden zullen in dit deel van het proces input geven en meerdere keuzes maken. Hier volgen een aantal belangrijke voorkeuren uit. Deze worden voorgelegd aan de gemeenteraad. Op basis van het besluit van de raad wordt het definitieve verkeersplan opgesteld en uiteindelijk vastgesteld.

De verschillende politieke partijen uit de gemeenteraad zullen tijdens het proces expliciet gevraagd worden om een visie over genoemde onderdelen als input voor het plan mee te geven. Verder zal de gemeenteraad op regelmatige basis op de hoogte worden gehouden van de voortgang.

De eventuele vraag naar verkeersonderzoek zal lopende het proces naar voren komen. Mocht de behoefte er zijn dan zal synchroon aan de verschillende stappen en op basis van de specifieke vraag verkeersonderzoek worden gedaan.

Planning

Covid-19

Door de gevolgen van Covid-19 zijn er een aantal onzekerheden te benoemen die de planning van het verkeersplan kunnen beïnvloeden:

Participatietraject

Betreffende participatie trajecten worden ook in de gemeente Schagen voorzichtig de eerste stapjes gezet vooruitlopend op de onzekere toekomst betreffende Covid-19. Het is op dit moment op verschillende manieren mogelijk om een participatie traject op te starten dat deels virtueel zal zijn. Dit neemt niet weg dat er zorgen blijven over het starten van een groots participatietraject, waar veel verschillende belanghebbenden een rol hebben. Dit zal ook zeker meespelen in de keuze voor het bureau dat het traject zal begeleiden.

Verkeersonderzoek

Betreffende het onderzoek is men voor juiste resultaten gebaat bij een representatieve weergave van

de werkelijkheid. Op dit moment is niet met zekerheid te stellen wat een juiste weergave van de werkelijkheid is. Zeker is dat dankzij maatregelen vanuit de overheid de mobiliteit in de regio op korte termijn is veranderd. De ontwikkelingen zullen in de gaten moeten worden gehouden. Het is niet uitgesloten dat bepaalde gevolgen van overheidsmaatregelen langdurig zullen blijven bestaan.

Politiek

Wegens Covid-19 en de hieruit voortvloeiende maatregelen vanuit de overheid zijn er bij diverse belanghebbenden (denk aan de winkeliers en de horeca) emoties en politieke gevoeligheden ontstaan die er voor zorgen dat een participatietraject voor een verkeersplan vertroebeld raakt met een focus op de gevolgen van Covid-19.

Voorlopige planning

Vaststellen plan van aanpak college	20 okt 2020
Start Stap 1 - Analyseren huidige situatie	Begin nov 2020
Oprichting uitzetten en keuze bureau	nov 2020
Resultaten Stap 1	Eind dec 2020
Start Stap 2 – Bepalen gewenste situatie en vaststellen kaders	Begin jan 2021
Resultaten Stap 2	Begin feb 2021
Start Stap 3 – Inventariseren opties	Begin feb 2021
Resultaten Stap 3	Eind mrt 2021
Start Stap 4 – Beargumenteren opties en participatie	Eind mrt 2021
Resultaten Stap 4	Eind juni 2021
Start Stap 5 – Kiezen van een optie	Begin juli 2021
Resultaten Stap 5	Begin sept 2021
Definitief verkeersplan	Eind sept 2021

Een deel van de activiteiten kan digitaal plaats vinden. De vraag is of het wenselijk is om het hele traject digitaal vorm te geven. Er zijn inmiddels wel mogelijkheden (bijv. Citizenlab) om hierin te voorzien. Gezien de onvoorspelbaarheid van de ontwikkelingen betreffende Covid-19 zou het kunnen zijn dat stap 1 en stap 2 wel kunnen worden uitgevoerd, maar de volgende stappen en het eventuele verkeersonderzoek vertraging oplopen.

Geschatte kosten

Begeleiding door bureau:	47.500 - 70.000 euro
Verkeersonderzoek:	2.500 - 10.000 euro
Totaal:	50.000 – 80.000 euro

De kosten kunnen worden gedekt uit het investeringskrediet 'Breder verkeerskundig onderzoek Schagen'.

Inzet

Dit proces vraagt naast begeleiding door een bureau de inzet van verschillende ambtenaren. De inschatting is dat deze inzet past binnen de huidige werkzaamheden en aansluit bij het takenpakket van diegenen.