

## Raadsinformatiememo

Datum 9 januari 2023  
Ons kenmerk 22.814831  
Aan De gemeenteraad en steunfractieleden  
Kopie aan College van burgemeester en wethouders  
Van J.J. Heddes  
Steller Bas Slijkerman  
Onderwerp Raadsinformatiememo Groenblauw netwerk en groencompensatie

Geachte dames en heren,

Als de nieuwe Omgevingswet in werking treedt is het extra belangrijk om goed vast te leggen welk groen en water (groenblauw netwerk) belangrijk is. Dit is nu nog niet altijd goed vast gelegd in bestemmingsplannen. Daarom heeft een afstuderende collega onderzoek gedaan naar een goede methode om dit in kaart te brengen. College heeft besloten deze methode nu voor de hele gemeente toe te passen zodat dit straks in het omgevingsplan kan worden toegepast. Middels deze memo informeren wij u over het groenblauwe netwerk. Ook gaat de RIM in op de uitvoering van de motie 'groencompensatie' (17-02-2022/22.007200).

Bescherming van biodiversiteit met behulp van groenblauwe netwerk

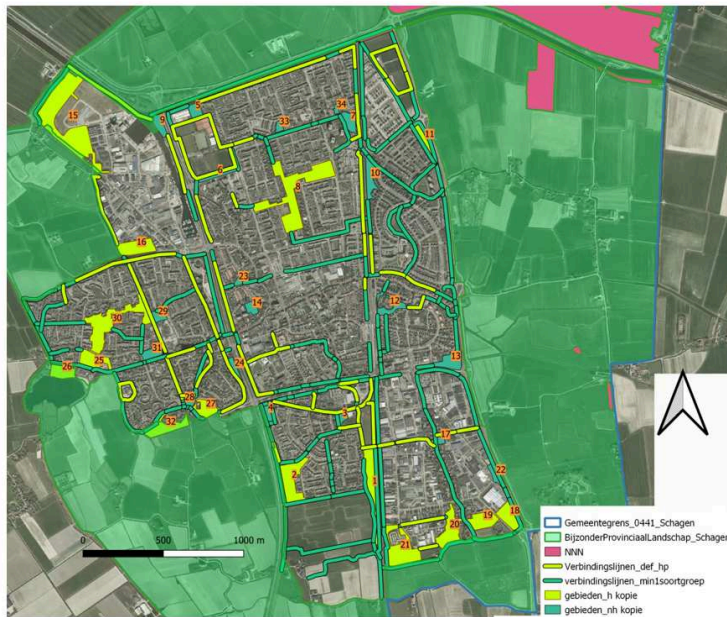
Het college van gemeente Schagen is al langer op zoek naar een methode om de biodiversiteit in de dorpen en steden goed te beschermen. Zonder dat dit waardevolle ontwikkelingen in een dorp of stad blokkeert. Pluk Bakker, ecooloog bij de gemeente Schagen ontwikkelde een methode om dit zogenaamde groenblauwe netwerk in kaart te brengen en op een slimme manier te beschermen. Dinsdag 13 december stelde het college deze methode en de eerste kaart van het netwerk vast. Het college is er trots op dat, met alle kennis binnen de organisatie, deze methode geheel zelf ontwikkeld is en het netwerk in kaart gebracht wordt.

Het groenblauw netwerk.

Wie door zijn woonomgeving loopt, ziet graag grote bomen, struiken, kleine bosjes, bloeiende bermen en mooie waterpartijen. Samen maakt dit een netwerk van water, bosjes en parken verbonden door slootjes bomenrijen en bermen. Iedere stad en ieder dorp heeft een dergelijke groenstructuur en een waterstructuur. Samen noemen we dit het groenblauwe netwerk. Dit netwerk is belangrijk voor de leefbaarheid in de stad of in het dorp. Denk hierbij bijvoorbeeld aan vogels die ongedierte als eikenprocessierups bestrijden of vleermuizen die ervoor zorgen dat er niet teveel muggen komen. Momenteel tekenen wij voor de gemeente de ligging van het groenblauwe netwerk in op kaartmateriaal. En wij doen onderzoek naar de potentie van onderdelen uit dit netwerk om leefruimte te bieden aan verschillende soorten dieren. Via een nieuw ontwikkelde methode wordt groen en water binnen het groenblauwe netwerk gewaardeerd en geprioriteerd.

Goud of zilver.

Het college heeft gezocht naar een manier waarop natuurwaarden worden beschermd en tegelijkertijd ontwikkelingen door kunnen gaan. Dit kan door het netwerk op te splitsen in compensabele (zilver) en niet compensabele delen (goud). Op basis van die nieuwe methode wordt beoordeeld of een stuk groen onderdeel uitmaakt van het groenblauwe netwerk of niet. De beoordeling en prioritering gebeurt op basis van wat er buiten aan kwaliteit/potentie aanwezig is. De gebieden met de hoogste ecologische potentie zijn niet compensabel (goud). In het compensabele deel van het netwerk (zilver) kan wel ontwikkeld worden, als er maar goed nagedacht wordt over het compenseren van het groen. Ook moet het functioneren van het netwerk (zie voorbeeld in figuur 1) als geheel niet in gevaar komen.



*Figuur 1, groenblauw netwerk in de stad Schagen met de beoordeling goud (geel) en zilver (groen)*

#### Groencompensatie.

Binnen de zilver beoordeelde gebieden en verbindingen is het dus onder voorwaarden mogelijk om ontwikkelingen toe te staan. Hierbij wordt de functie zoals die er voor planten en dieren is, gecompenseerd. Ook moet het netwerk als geheel kunnen blijven functioneren. Aanpassingen in het ontwerp van de ontwikkeling kunnen hierbij helpen. Een natuurinclusief gebouw dat zo min mogelijk inbreuk maakt op het omliggende groenblauw netwerk is een voor de hand liggende optie. Per geval zal daarnaast worden bekeken of er nog extra groen of water teruggebracht moet worden. U kunt dit een beetje vergelijken met de regels die zijn vastgelegd in de Bomenverordening Schagen 2018: bomen die op de groene kaart staan, mogen niet zomaar gekapt worden en in een eventuele kapvergunning staat bijna altijd een herplantplicht opgenomen. De kaart met het groenblauw netwerk biedt ook aanknopingspunten om de structuur te verbeteren en missende stukken aan te vullen. Dit kan onderdeel uitmaken van de compensatie.

#### Omgevingsplan

Het college heeft de nieuwe methode waarop we kijken naar het groenblauwe netwerk vastgesteld. Het komende jaar gaan we aan de slag om het groenblauwe netwerk voor alle kernen in de gemeente in kaart te brengen en te waarderen. Dit kunt u zien als bouwsteen voor het nieuwe omgevingsplan. Door de nieuwe manier van werken kunnen we dit efficiënt en voor elke kern op dezelfde manier uitvoeren. In een omgevingsplan worden deze kaarten gecombineerd met kaartmateriaal vanuit andere invalshoeken, zoals stedenbouw,

---

cultuurhistorie of recreatie. Het groenblauw netwerk zal gebruikt worden om ambtelijk te toetsen en de gemeenteraad te adviseren tot het is verwerkt in het omgevingsplan.

Middels deze memo hopen wij u voldoende geïnformeerd te hebben over het in kaart brengen van het groenblauwe netwerk en groencompensatie bij ontwikkelingen.

Met vriendelijke groet,

Het college van burgemeester en wethouders van Schagen,

Mr, A.S. Meijer  
gemeentesecretaris

H. Heddes  
wethouder